

**LA COMMUNAUTÉ D'AGGLOMERATION
LAMBALLE TERRE & MER
-22400-
RÉUNION DU CONSEIL COMMUNAUTAIRE DU 19 SEPTEMBRE 2023**

EXTRAIT DU REGISTRE DES DELIBERATIONS

L'AN DEUX MILLE VINGT-TROIS, LE DIX-NEUF SEPTEMBRE, A DIX-HUIT HEURES TRENTE, LE CONSEIL COMMUNAUTAIRE DE LAMBALLE TERRE & MER, LÉGALEMENT CONVOQUÉ, S'EST RÉUNI EN SEANCE PUBLIQUE A L'ESPACE LAMBALLE TERRE & MER, A LAMBALLE-ARMOR, SOUS LA PRÉSIDENTE DE THIERRY ANDRIEUX.

Date de la convocation : 13 septembre 2023

ETAIENT PRÉSENTS :

Président : Thierry ANDRIEUX

Membres du Bureau : Nathalie BEAUVY, Jérémy ALLAIN, Nathalie TRAVERT-LE ROUX, Éric MOISAN, Catherine DREZET, Jean-Luc COUELLAN, Claudine AILLET, Jean-Luc BARBO, Jean-Pierre OMNES, Jean-Luc GOUYETTE, Pierre LESNARD, Guy CORBEL, Yves LEMOINE, Yves RUFFET, Serge GUINARD, Josianne JEGU, Christophe ROBIN, Nicole POULAIN.

Marie-Paule ALLAIN, Gwenaëlle AOUTIN, Carole BERECHEL, Sylvain BERNU, Denis BERTRAND, Paulette BEUREL, Pierre-Alexis BLEVIN, Philippe BOSCHER, Nathalie BOUZID, David BURLLOT, Catherine CORDON (*suppléante de Jean-Michel LEBRET, absent*), Thibault CARFANTAN, Stéphane de SALLIER DUPIN, Benoît DESPRES, Nicole DROBECQ, Julie GAUDIN (*suppléante d'Anne-Gaud MILLORIT, absente*), Thierry GAUVRIT, Alain GENCE, Laurence HAQUIN, Philippe HELLO, Sylvie HERVO, Renaud LE BERRE, René LE BOULANGER, Marc LE GUYADER, Pascal LEBRETON, Nadine L'ECHELARD, Catherine LELIONNAIS, David L'HOMME, Joël LUCIENNE, Daniel MACE (*suppléant de Daniel COMMAULT, absent*), Caroline MERIAN, Catherine MOISAN, Valérie MORFOUASSE, Yannick MORIN, Michel RICHARD, Thierry ROYER, Fabienne TASSEL, Laurence URVOY.

ABSENTS EXCUSÉS :

- Suzanne BOURDÉ donne pouvoir à David L'HOMME,
- Camille CAURET donne pouvoir à Thierry GAUVRIT,
- Alain GOUEZIN donne pouvoir à David BURLLOT,
- Christelle LEVY-ROBERT donne pouvoir à Laurence URVOY,
- Michel VIMONT donne pouvoir à Catherine LELIONNAIS,
- Yvon BERHAULT, Valérie BIDAUD, Jérémy BOULARD, Jean-François CORDON, Philippe HERCOUET, Claudine MOISAN, Sébastien PUEL.

SECRÉTAIRE DE SEANCE : Sylvie HERVO

Délibération n°2023-150

Membres en exercice : 69 Présents : 57

Absents : 12

Pouvoirs : 5

**EAU ASSAINISSEMENT
GESTION DES SERVICES PUBLICS D'EAU ET D'ASSAINISSEMENT COLLECTIFSUR LE TERRITOIRE DE LA
COMMUNE DE PLEMY
DELEGATION DE SERVICE PUBLIC 2024-2028 – ATTRIBUTAIRE**

Le 20 septembre 2022, le Conseil communautaire a approuvé le principe d'un contrat de concession

de service public pour l'exploitation du service d'eau potable et d'assainissement collectif sur la commune de Plémy. Il doit maintenant se prononcer sur le choix du concessionnaire et le contrat de concession, sur la base des documents transmis :

- Le rapport du Président :
 - o Présentant le déroulé de la procédure, une synthèse du contrat, les critères d'attributions et les offres définitives,
 - o Exposant les motifs du choix de l'entreprise et l'économie générale du contrat,
- Le projet de contrat.

Au regard :

- Des dispositions de la troisième partie du code de la commande publique relative aux concessions et aux articles L.1411-1 et suivants et R.1411-1 et suivants du Code Général des Collectivités Territoriales,
- De la délibération n°2022-105 du 20 septembre 2022,

Après en avoir délibéré :

Le Conseil communautaire :

- ACCEPTE le choix du Président et DECIDE, en conséquence, de confier l'exploitation du service d'eau potable et d'assainissement collectif sur la commune de Plémy à la société AQUALIA,
- APPROUVE le contrat de concession portant sur l'exploitation du service d'eau potable et d'assainissement collectif sur la commune de Plémy pour une durée de 5 ans du 1^{er} janvier 2024 au 31 décembre 2028,
- APPROUVE le règlement du service de l'eau de Plémy et les tarifs, ci-après et applicable au 1^{er} janvier 2024,
- APPROUVE le règlement du service de l'assainissement collectif de Plémy et les tarifs, ci-après et applicable au 1^{er} janvier 2024,
- AUTORISE le Président, ou son représentant, à signer tout document nécessaire à l'exécution de cette délibération.

VOTE : Adopté à l'unanimité

FAIT ET DELIBERE A LAMBALLE-ARMOR LESDITS JOUR, MOIS ET AN
(suivent les signatures)

POUR EXTRAIT CONFORME,

A Lamballe-Armor, le
Le Président,
Thierry ANDRIEU

26 SEP. 2023



Certifié exécutoire, compte tenu :
De la transmission en Préfecture le
De la publication le

27 SEP. 2023

Pour le Président
Par délégation
Lydie MICHEL
Directrice
Administration Générale

27 SEP. 2023

REGLEMENT DU SERVICE DE L'EAU

Le règlement du service désigne le document établi par la collectivité et adopté par délibération du 19/09/2023 ; il définit les obligations mutuelles du distributeur d'eau et de l'abonné du service.

Dans le présent document :

- **vous** désigne l'abonné c'est-à-dire toute personne, physique ou morale, titulaire du contrat d'abonnement au Service de l'Eau. Ce peut être le propriétaire ou le locataire ou l'occupant de bonne foi ou la copropriété représentée par son syndic. Certaines dispositions au sujet de la réalisation des ouvrages concernent spécifiquement le propriétaire.

- **la collectivité** désigne LAMBALLE TERRE & MER en charge du service de l'eau potable.

- **le distributeur d'eau** désigne le service de LAMBALLE TERRE & MER ou l'entreprise **Aqualia** à qui la collectivité a confié par contrat la gestion du service de l'eau potable, dans les conditions du règlement du service.

1- Le Service de l'Eau

Le service de l'eau désigne l'ensemble des activités et installations nécessaires à l'approvisionnement en eau potable (production, traitement, distribution et contrôle de l'eau).

1.1 La qualité de l'eau fournie

Le distributeur d'eau est tenu de fournir une eau présentant constamment les qualités imposées par la réglementation en vigueur sauf circonstances exceptionnelles dûment justifiées.

L'eau distribuée fait l'objet d'un contrôle régulier dont les résultats officiels sont affichés en mairie et vous sont communiqués au moins une fois par an.

Vous pouvez contacter à tout moment le distributeur d'eau pour connaître les caractéristiques de l'eau.

1.2 Les engagements du distributeur d'eau

En livrant l'eau chez vous, le distributeur d'eau vous garantit la continuité du service sauf circonstances exceptionnelles : accidents et interventions obligatoires sur le réseau, incendie, mesures de restriction imposées par la collectivité ou le préfet.

Les prestations qui vous sont garanties sont les suivantes :

- un contrôle régulier de l'eau avec des analyses complémentaires de la qualité sur le réseau public qui s'ajoutent au contrôle réglementaire déjà effectué par les services du Ministère chargé de la Santé,
- une information régulière sur la qualité de l'eau, de même des informations ponctuelles en cas de dégradation de la qualité, conformément aux dispositions réglementaires en vigueur,
- une pression minimale de 1 bar au niveau de votre compteur.

une pression statique maximale de 8 bars au compteur,

une proposition de rendez-vous dans un délai de **8 jours** en réponse à toute demande pour un motif sérieux, avec respect de l'horaire du rendez-vous dans une plage de **3 heures**,

une assistance technique au numéro de téléphone indiqué sur la facture (prix d'un appel local), 24 heures sur 24 et 7 jours sur 7, pour répondre aux urgences techniques concernant votre alimentation en eau avec un **déla** garanti d'intervention d'un technicien dans les **4 heures** en cas d'urgence, un accueil téléphonique au numéro de téléphone indiqué sur la facture (prix d'un appel local à partir d'un poste fixe hors surcoût éventuel lié à l'opérateur) **du lundi au vendredi de 8h00 à 18h00** pour effectuer toutes vos démarches et répondre à toutes vos questions,

une réponse écrite à vos courriers dans **les 15 jours** suivant leur réception, qu'il s'agisse de questions sur la qualité de l'eau ou sur votre facture,

une permanence à votre disposition dans les conditions suivantes :

- adresse = **33 rue de la Gare - 22460 Uzel**
- jours d'ouverture = **du lundi au vendredi de 8h30 à 12h00 et de 13h30 à 16h30**

- pour l'installation d'un nouveau branchement d'eau :

- l'envoi du devis sous **8 jours** après réception de votre demande (ou après rendez-vous d'étude des lieux, si nécessaire),

- la réalisation des travaux à la date qui vous convient ou au plus tard dans les **15 jours** après acceptation du devis et obtention des autorisations administratives,

- une mise en service de votre alimentation en eau au plus tard dans les 8 jours qui suivent votre demande ou le jour ouvré qui suit votre demande dans le cas d'une demande d'ouverture expresse (Cf annexe 2) ; lorsque vous emménagez dans un nouveau logement doté d'un branchement existant conforme.

- une fermeture de branchement dans un délai de **deux jours ouvrés** à votre demande, en cas de départ.

1.3 Les règles d'usage de l'eau et des installations

En bénéficiant du Service de l'Eau, vous vous engagez à respecter les règles d'usage de l'eau.

Ces règles vous interdisent :

- d'utiliser l'eau autrement que pour votre usage personnel. Vous ne devez pas en céder à titre onéreux ou en mettre à la disposition d'un tiers, sauf en cas d'incendie ;
- d'utiliser l'eau pour d'autres usages que ceux déclarés lors de la souscription de votre contrat ; de prélever l'eau directement sur le réseau par un autre moyen que le branchement ou à partir des appareils publics.

De même, vous vous engagez à respecter les conditions d'utilisation des installations mises à votre disposition.

Ainsi, vous ne pouvez pas :

- modifier à votre initiative l'emplacement de votre compteur, en gêner le fonctionnement ou l'accès, en briser le dispositif de protection ;
- porter atteinte à la qualité sanitaire de l'eau du réseau public, en particulier par les phénomènes de retour d'eau, l'introduction de substances nocives ou non désirables, l'aspiration directe sur le réseau public ;
- manœuvrer les appareils du réseau public ;
- relier entre elles des installations hydrauliques qui sont alimentées par des branchements distincts, et en particulier relier un puits ou forage privé aux installations raccordées au réseau public ;
- utiliser les canalisations d'eau du réseau public (ou d'un réseau intérieur relié au réseau public) pour la mise à la terre d'appareils électriques.

Le non-respect de ces conditions entraîne la fermeture de l'alimentation en eau après mise en demeure restée sans effet. Le distributeur d'eau se réserve le droit d'engager toutes poursuites.

Dans le cas de dommages aux installations ou de risque sanitaire, l'alimentation en eau est immédiatement interrompue afin de protéger les intérêts des autres abonnés.

Si, après la fermeture de l'alimentation en eau, vous n'avez pas suivi les prescriptions du distributeur d'eau ou présenté des garanties suffisantes dans le délai fixé, votre contrat est résilié et votre compteur enlevé.

Vous devez prévenir le distributeur d'eau en cas de prévision de consommation anormalement élevée (remplissage d'une piscine, ...).

1.4 Les interruptions du service

Le distributeur d'eau est responsable du bon fonctionnement du service. A ce titre, et dans l'intérêt général, il peut être tenu de réparer ou modifier les installations d'alimentation en eau, entraînant ainsi une interruption de la fourniture d'eau.

Dans toute la mesure du possible, le distributeur d'eau vous informe 48 heures à l'avance des interruptions du service quand elles sont prévisibles (travaux de réparations ou d'entretien).

Pendant tout arrêt d'eau, vous devez garder vos robinets fermés, la remise en eau intervenant sans préavis.

Le distributeur d'eau ne peut être tenu pour responsable d'une perturbation de la fourniture d'eau due à un accident ou un cas de force majeure. Le gel, la sécheresse, les inondations ou autres catastrophes naturelles, sont assimilés à la force majeure.

Si votre activité ne permet pas de supporter d'éventuelles interruptions de fourniture d'eau, vous devez disposer de réserves propres pour pallier ces éventuelles interruptions.

En cas d'interruption de la fourniture d'eau excédant 48 heures, hors cas de force majeure, la partie fixe de la facture (abonnement) est réduite au prorata journalier de la durée de l'interruption avec un minimum de 10 euros (*) par période d'interruption.

Quand l'interruption du service est supérieure à 24 heures, le délégataire doit mettre à disposition des abonnés concernés de l'eau potable conditionnée en quantité suffisante pour l'alimentation, soit 2 litres par personne et par jour.

1.5 Les modifications prévisibles et restrictions du service

Dans l'intérêt général, la collectivité peut modifier le réseau public ou son fonctionnement (pression par exemple). Dès lors que les conditions de distribution sont modifiées, le distributeur d'eau doit vous avertir des conséquences correspondantes.

En cas de force majeure ou de pollution de l'eau, le distributeur d'eau a le droit d'imposer, à tout moment, en liaison avec la collectivité et les autorités sanitaires, une restriction de la consommation d'eau ou une limitation des conditions de son utilisation pour l'alimentation humaine ou les besoins sanitaires.

1.6 En cas d'incendie

En cas d'incendie ou d'exercice de lutte contre l'incendie, la fourniture d'eau peut être réduite ou interrompue sans que vous puissiez faire valoir un droit à dédommagement. La manœuvre des robinets sous bouche à clé, des bouches et poteaux d'incendie est réservée au distributeur d'eau et au service de lutte contre l'incendie.

2- Votre contrat

Pour bénéficier du Service de l'Eau, c'est-à-dire être alimenté en eau potable, vous devez souscrire un contrat d'abonnement au Service de l'Eau.

2.1 La souscription du contrat

Pour souscrire un contrat, il vous appartient d'en faire la demande expresse, auprès du distributeur d'eau, par internet, courrier ou dans ses bureaux. Les demandes téléphoniques sont conditionnées à l'envoi postérieur d'un élément écrit.

Vous devez indiquer les usages prévus de l'eau (domestique résidence principale, domestique résidence secondaire, collectif industriel, arrosage, bornes fontaines, bouches de lavages, ...).

La souscription de ce contrat constitue une commande avec obligation de paiement.

L'ensemble des documents relatifs à la souscription d'un contrat vous sera transmis par le distributeur d'eau.

Il comprend :

- le règlement du service (dématérialisé ou papier) ;
- un contrat d'abonnement à compléter et à retourner signé au délégataire ;
- une demande expresse d'exécution du service ;
- les informations précontractuelles ;
- le formulaire de rétractation,

Il vous appartient de les renvoyer dûment signés au distributeur d'eau par courrier ou par mail.

L'exécution du contrat peut commencer avant l'expiration du délai de rétractation : conformément à l'article L121-21-5 du Code de la Consommation. Vous vous engagez à payer les prestations, votre

consommation d'eau et votre abonnement sur la période couvrant la date de prise d'effet de l'abonnement et la date de communication au Service de l'Eau de votre décision de vous rétracter. Les frais correspondant au service fourni à compter de la date d'exécution du contrat sont en conséquence facturables.

En l'absence d'un accord formel de votre part et ce après l'émission d'un avis d'absence de souscription de contrat d'abonnement, le branchement sera fermé sous 15 jours.

Votre 1^{ère} facture correspondra :

- à l'abonnement pour la partie restant à courir du semestre en cours ;
- aux frais d'accès au service selon les tarifs figurant en annexe;

A défaut de paiement dans le délai indiqué, le service est réduit ou suspendu sous réserve de la réglementation.

Votre contrat prend effet :

- soit à la date d'entrée dans les lieux (si l'alimentation en eau est déjà effective),
- soit à la date d'ouverture de l'alimentation en eau.

L'ensemble des pièces relatives à votre souscription auprès du service de l'eau potable vous sera adressé par écrit ou par voie électronique.

Droit de rétractation

Vous avez le droit de vous rétracter du présent contrat, sans donner de motif, dans un délai de 14 jours à compter du jour de la conclusion du contrat.

Pour exercer le droit de rétractation, vous devez notifier votre décision de rétractation du présent contrat au prestataire au moyen d'une déclaration dénuée d'ambiguïté (par exemple, lettre envoyée par la poste, télécopie ou courrier électronique aux coordonnées indiquées dans le contrat). Vous pouvez utiliser le modèle de formulaire de rétractation proposé par le distributeur d'eau, mais ce n'est pas obligatoire. Si vous utilisez l'option courrier électronique, vous recevrez sans délai un accusé de réception de la rétractation sur un support durable (par exemple, par courriel).

Les indications fournies dans le cadre de votre contrat font l'objet d'un traitement informatique et peuvent être communiquées aux entités contribuant au service de l'eau et de l'assainissement. Vous bénéficiez ainsi du droit d'accès et de rectification prévu par la Loi Informatique et Libertés du 6 janvier 1978.

2•2 La résiliation du contrat

Votre contrat est souscrit pour une durée indéterminée. Vous pouvez le résilier à tout moment au numéro de téléphone indiqué sur la facture (prix d'un appel local) ou par lettre simple. Vous devez permettre le relevé du compteur par un agent du distributeur d'eau dans les 5 jours suivant la date de résiliation. Une facture d'arrêt de compte vous est alors adressée

Attention : en partant, vous devez fermer le robinet d'arrêt du compteur ou demander, en cas de difficulté, l'intervention du distributeur d'eau. Celui-ci ne pourra pas

être tenu pour responsable des dégâts causés par des robinets intérieurs laissés ouverts.

Le distributeur d'eau peut, pour sa part, résilier votre contrat :

si vous n'avez pas réglé votre facture dans les **6** mois qui suivent la fermeture de votre alimentation en eau, sous réserves des dispositions de l'article L.115.3 du code de l'action sociale et des familles si vous ne respectez pas les règles d'usage de l'eau et des installations.

2•3 Si vous résidez en habitat collectif

Si ce n'est pas déjà le cas, une individualisation des contrats de fourniture d'eau peut être mise en place, à la demande du propriétaire, ou son représentant, d'un habitat collectif (immeuble collectif ou lotissement privé). Cette individualisation est soumise à la mise en conformité des installations intérieures de l'habitat collectif aux prescriptions techniques détaillées dans l'annexe 1 jointe au présent règlement. Ces travaux sont à la charge du propriétaire.

Quand une individualisation des contrats de fourniture d'eau a été mise en place :

tous les logements doivent souscrire un contrat d'abonnement individuel ;
un contrat spécial dit "contrat collectif" doit être souscrit par le propriétaire de l'immeuble ou son représentant pour le compteur général.

La procédure de l'individualisation est décrite dans l'annexe 2 du présent règlement.

2.4 En cas de déménagement

En cas de déménagement, si votre successeur signe un contrat avec une demande expresse d'exécution du service, il est possible de ne pas procéder à la fermeture du branchement et de maintenir l'alimentation en eau à condition que vous transmettiez au délégataire un relevé de compteur contradictoire signé des deux parties

3- Votre facture

Vous recevez, en règle générale, deux factures par an. L'une d'entre elles au moins est établie à partir de votre consommation réelle mesurée par le relevé de votre compteur.

3•1 La présentation de la facture

Votre facture comporte, pour l'eau potable, deux rubriques.

La distribution de l'eau, avec :

une part revenant au distributeur d'eau,
une part revenant à la collectivité.

Chacun de ces éléments de prix peut se décomposer en une partie fixe (abonnement) et une partie variable en fonction de la consommation.

Les redevances aux organismes publics

Elles reviennent à l'Agence de l'Eau (préservation de la ressource en eau et lutte contre la pollution des eaux)
Tous les éléments de votre facture sont soumis à la TVA au taux en vigueur.

Votre facture peut aussi inclure d'autres rubriques pour le service de l'assainissement (collecte et traitement des eaux usées, assainissement non collectif).

La présentation de votre facture sera adaptée en cas de modification des textes en vigueur.

3•2 L'évolution des tarifs

Les tarifs appliqués sont fixés et indexés :

- selon les termes du contrat entre la collectivité et le distributeur d'eau, pour la part destinée à ce dernier, par décision de la collectivité, pour la part qui lui est destinée,
- par décision des organismes publics concernés ou par voie législative ou réglementaire, pour les taxes et redevances.

Si de nouveaux frais, droits, taxes, redevances ou impôts étaient imputés au Service de l'Eau, ils seraient répercutés de plein droit sur votre facture.

Vous êtes informé des changements de tarifs par affichage au siège de Lamballe Terre & Mer de la délibération fixant les nouveaux tarifs et à l'occasion de la première facture appliquant le nouveau tarif.

Toute information est disponible auprès du distributeur d'eau et de la collectivité sous forme d'une fiche tarifaire mise à jour chaque année. Elle est disponible au bureau du distributeur et au siège de la collectivité

Vous êtes informé des changements de tarifs à l'occasion de la première facture appliquant le nouveau tarif.

Les tarifs sont tenus à votre disposition par le distributeur d'eau, au siège et sur le site internet de Lamballe Terre & Mer.

3•3 Votre consommation d'eau

Le relevé de votre consommation d'eau est effectué au moins une fois par an. Vous devez, pour cela, faciliter l'accès des agents du distributeur d'eau chargés du relevé de votre compteur.

Si, au moment du relevé, l'agent du distributeur d'eau ne peut accéder à votre compteur, il laisse sur place :

- soit un avis de second passage,
- soit une "carte relevé" à compléter et renvoyer dans un délai maximal de 15 jours (vous pouvez aussi communiquer votre index de consommation par téléphone au numéro indiqué sur la "carte relevé").

Si, lors du second passage, le relevé ne peut encore avoir lieu ou si vous n'avez pas renvoyé la "carte relevé" dans le délai indiqué, votre consommation est provisoirement estimée sur la base de celle de la période antérieure équivalente. Votre compte sera alors régularisé à l'occasion du relevé suivant.

Si le relevé de votre compteur ne peut être effectué durant deux périodes consécutives, vous êtes invité par lettre à permettre le relevé dans un délai d'un mois. Si passé ce délai, le compteur n'a toujours pas pu être relevé, l'alimentation en eau peut être interrompue à vos frais.

En cas d'arrêt du compteur, la consommation de la période en cours est supposée être égale à celle de la période antérieure équivalente, sauf preuve du contraire apportée par vos soins ou par le distributeur d'eau.

Vous pouvez à tout moment contrôler vous-même la consommation indiquée au compteur afin de détecter une fuite dans vos installations intérieures. De ce fait, vous ne pouvez demander d'autres réductions de consommation que celles prévues par la réglementation en vigueur et les modalités complémentaires définies par Lamballe Terre & Mer.

3•4 Le cas de l'habitat collectif

Quand une individualisation des contrats de fourniture d'eau a été mise en place :

- un relevé de tous les compteurs est effectué par le distributeur d'eau à la date d'effet de l'individualisation,
- la consommation facturée au titre du contrat collectif correspond à la différence entre le volume relevé au compteur général et la somme des volumes relevés aux compteurs individuels et ceux éventuellement installés sur les points d'eau collectifs, si elle est positive,
- chaque contrat individuel fera l'objet d'une facturation séparée.

3•5 Les modalités et délais de paiement

Le paiement doit être effectué à la date d'exigibilité précisée sur la facture.

Différents modes de paiement vous sont proposés (Mandat SEPA, chèque, prélèvement automatique, agence en ligne).

Votre facture comprend un abonnement (ou part fixe) payable d'avance. En cas de période incomplète (début ou fin d'abonnement en cours de période de consommation), il vous est facturé ou remboursé prorata temporis.

Votre consommation est facturée à terme échu. Pour chaque période sans relevé, le volume facturé est estimé à partir de la consommation annuelle précédente ou, à défaut, des informations disponibles.

La facturation se fait en deux fois :

Janvier : ce montant comprend la partie fixe correspondant au semestre en cours, ainsi que la partie variable correspondant à la consommation de la période écoulée entre les deux relèves, déduction faite de l'acompte facturé en juillet

Juillet : ce montant comprend la partie fixe correspondant au semestre en cours, ainsi que la partie variable correspondant à la consommation estimée calculée sur la base de **50 %** des consommations de la période précédente entre deux relèves.

Vous pouvez demander le paiement fractionné par prélèvements mensuels. Dans ce cas, vous recevez une seule facture par an et un échéancier de paiement par mensualités successives. En cas de trop-perçu, la somme vous est remboursée par virement bancaire. La tarification appliquée est la même qu'en cas de facturation semestrielle.

En cas de difficultés de paiement du fait d'une situation de précarité, vous êtes invité à en faire part à l'Exploitant du service sans délai, pour obtenir les renseignements utiles à l'obtention d'une aide financière, en application de la réglementation en vigueur.

En cas d'erreur dans la facturation, vous pouvez bénéficier après étude des circonstances :

- d'un paiement échelonné si votre facture a été sous-estimée,
- d'un remboursement ou d'un avoir à votre choix, si votre facture a été surestimée.

3-6 En cas de non-paiement

Si, à la date limite indiquée sur la facture vous n'avez pas réglé tout ou partie de votre facture, le distributeur vous enverra une lettre de relance simple.

Après l'envoi d'une deuxième lettre de rappel, en recommandé avec accusé de réception valant mise en demeure, la facture est majorée d'une pénalité de retard de paiement indiquée au barème joint en annexe.

Cette pénalité sera exigible dès l'expiration d'un délai de 10 jours suivant la réception d'une mise en demeure de payer restée sans effet. L'alimentation en eau pourra être interrompue ou restreinte, sous réserve de la loi, jusqu'au paiement des factures dues. L'abonnement continue à être facturé durant cette interruption et les frais d'arrêt et de mise en service de l'alimentation en eau sont à votre charge.

En cas de non-paiement, le distributeur d'eau poursuit le règlement des factures par toutes voies de droit.

3-7 Le contentieux de la facturation

Le contentieux de la facturation est du ressort du tribunal d'instance de **SAINT-BRIEUC**

4- Le branchement

On appelle « branchement » le dispositif qui va de la prise sur la conduite de distribution publique jusqu'au système de comptage.

4-1 La description

Le branchement comprend les éléments suivants :

- un dispositif de raccordement au réseau public d'eau,
- une canalisation qui peut être située tant en domaine public qu'en propriété privée,
- le point de livraison regroupant tous les équipements jusqu'au joint après compteur exclus, tels que le robinet d'arrêt avant compteur, le compteur et le dispositif de protection anti-retour d'eau,
- des éventuels équipements de relevé à distance et de transfert de l'information (modules intégrés ou déportés, répéteurs...).

Qu'ils soient situés en domaine public ou en propriété privée, les éléments du branchement font partie des ouvrages du service de l'eau.

Le joint après compteur constitue la limite entre le branchement et les installations privées.

Suivant la nature et l'importance des risques de retour d'eau vers le réseau public, le distributeur d'eau peut demander au propriétaire ou au syndicat de copropriétaires d'installer un dispositif de protection contre les retours d'eau, d'un niveau adapté à la nature des risques, en plus du dispositif de protection qui fait partie du branchement.

Pour les immeubles collectifs, le compteur du branchement est le compteur général de l'immeuble. Qu'il y ait eu signature d'une convention d'individualisation des contrats de fourniture d'eau ou non, le branchement de l'immeuble s'arrête au joint du comptage général de l'immeuble.

4-2 L'installation et la mise en service

Le branchement est établi après acceptation de la demande par l'exploitant du service et après accord sur l'implantation et la mise en place de l'abri du compteur. Les travaux d'installation sont réalisés par le distributeur d'eau et sous sa responsabilité, à l'exception des dispositifs spécifiques de protection contre les retours d'eau (hormis le dispositif de protection partie du branchement).

Le compteur est installé si nécessaire dans un abri spécial conforme aux règles de l'art (assurant notamment la protection contre le gel et les chocs). Cet abri est réalisé aux frais du propriétaire ou du syndicat de copropriétaires par le distributeur d'eau sauf installations particulières.

Les travaux d'installation ne comprennent pas le percement et le rebouchage du mur de façade, ni toutes les autres démolitions, transformations et réfections à effectuer pour permettre la mise en place du branchement, sauf mention contraire sur le devis. Le propriétaire ou le syndicat de copropriétaires doit faire procéder à l'exécution de ces travaux et cela, à ses frais, risques et périls.

Nul ne peut déplacer cet abri ni modifier l'installation ou les conditions d'accès au compteur et, le cas échéant aux équipements associés de transfert d'informations sans l'autorisation du distributeur d'eau.

Le branchement est établi de manière à permettre son fonctionnement correct dans les conditions normales d'utilisation.

Le distributeur d'eau peut différer l'acceptation d'une demande de branchement ou limiter le débit de celui-ci, si l'importance de la consommation nécessite des travaux de renforcement ou d'extension du réseau public existant. Ces travaux sont réalisés par la collectivité aux conditions définies pour chaque cas particulier.

Le distributeur d'eau est seul habilité à **manœuvrer** les robinets de prise d'eau sur la conduite de distribution publique, il effectue la mise en service du branchement après le règlement intégral des travaux et la souscription d'un contrat d'abonnement.

Dans le cas de branchements desservant des installations utilisant l'eau à des fins non domestiques et comportant des risques de contamination pour le réseau, la mise en service du branchement sera obligatoirement subordonnée à la mise en place à l'aval immédiat du compteur d'un dispositif anti-retour bénéficiant de la marque NF Antipollution ou agréé par l'autorité sanitaire. Ce dispositif sera installé aux frais de l'abonné qui devra en assurer la surveillance et le bon fonctionnement.

4.3 Le paiement

Tous les frais nécessaires à l'établissement du branchement (travaux, fournitures, occupation et réfection des chaussées et trottoirs) sont à la charge du propriétaire ou de la copropriété.

Cas des branchements réalisés par le distributeur :
Avant l'exécution des travaux, le distributeur d'eau établit un devis en appliquant les tarifs fixés sur le bordereau de prix défini contractuellement entre lui et la collectivité. Un acompte de 100 % du montant des travaux doit être réglé à la signature du devis.

4.4 L'entretien

Le distributeur d'eau prend à sa charge les frais d'entretien, de réparations et les dommages pouvant résulter de l'existence du branchement.

L'entretien à la charge du distributeur d'eau ne comprend pas :

- la remise en état des aménagements réalisés en domaine privé postérieurement à l'installation du branchement (démolition, reconstitution de revêtement, de maçonnerie, de jardin ou espaces aménagés).

- les frais de modifications du branchement effectuées à votre demande.

- Les réparations résultant d'une faute ou négligence de votre part.

Vous êtes chargé de la garde et de la surveillance de la partie du branchement située en domaine privé (compteur et équipements de relevé à distance compris). En conséquence, le distributeur d'eau n'est pas responsable des dommages, notamment aux tiers, résultant d'un sinistre survenant en propriété privée et lié à un défaut de garde ou de surveillance.

L'abonné est également chargé de l'entretien, du nettoyage régulier et du maintien en bon état de propreté du regard abritant le compteur.

4.5 La fermeture et l'ouverture

Les frais de fermeture et d'ouverture de l'alimentation en eau à votre demande ou en cas de non respect du règlement de service de votre part, sont à votre charge. Ils sont fixés forfaitairement pour chaque déplacement selon les prix du bordereau annexé.

La fermeture de l'alimentation en eau ne suspend pas le paiement de l'abonnement, tant que le contrat n'a pas été résilié.

4.6 Modification du branchement

La charge financière est supportée par le demandeur de la modification du branchement.

Les travaux seront réalisés par le distributeur d'eau ou l'entreprise désignée par la collectivité.

Dans le cas où le déplacement du compteur entraîne un transfert de propriété d'éléments du branchement de la collectivité à votre bénéfice, cette dernière s'engage à les remettre en conformité avant le transfert, sauf si vous les acceptez en l'état.

5- Le compteur

On appelle « compteur » l'appareil qui permet de mesurer votre consommation d'eau. Le modèle doit être conforme à la réglementation en vigueur.

5.1 Les caractéristiques

Les compteurs d'eau et les équipements de relève à distance sont la propriété de la collectivité.

Même si vous n'en êtes pas propriétaire, c'est vous qui en avez la garde au titre de l'article 1384 du Code Civil.

Le calibre du compteur est déterminé par le distributeur d'eau en fonction des besoins que vous déclarez. S'il s'avère que votre consommation ne correspond pas à ces besoins, le distributeur d'eau remplace le compteur par un compteur d'un calibre approprié.

Les frais de changement de compteur sont à la charge du générateur de la modification.

Le distributeur d'eau peut, à tout moment, remplacer à ses frais votre compteur par un compteur équivalent. Dans ce cas, le distributeur d'eau vous avertira de ce changement et vous communiquera les index de l'ancien et du nouveau compteur.

5.2 L'installation

Le compteur (pour les immeubles collectifs, le compteur général d'immeuble) est généralement placé en propriété privée, aussi près que possible du domaine public ; il est situé dans la mesure du possible à l'extérieur des bâtiments (ou sinon, à l'intérieur, dans un local parfaitement accessible pour toute intervention).

Tout compteur individuel doit être accessible pour toute intervention.

5.3 La vérification

Le distributeur d'eau peut procéder, à ses frais, à la vérification du compteur aussi souvent qu'il le juge utile.

Vous pouvez vous-même demander à tout moment la vérification de l'exactitude des indications de votre compteur. En cas de contestation, et après avoir pris connaissance des frais susceptibles d'être portés à votre charge, vous pouvez demander la dépose du compteur en vue de sa vérification par un organisme agréé.

Si le compteur est reconnu conforme aux spécifications de précision en vigueur, les frais de vérification sont à votre charge. Vous pouvez bénéficier toutefois d'un échelonnement de paiement si votre consommation a été exceptionnellement élevée.

Si le compteur se révèle non conforme aux spécifications de précision en vigueur, les frais de vérification sont à la charge du distributeur d'eau. La

consommation de la période contestée est alors rectifiée.

En cas d'écart constaté entre la télérelève et la relève physique, c'est cette dernière qui fera foi.

5•4 L'entretien et le renouvellement

L'entretien et le renouvellement du compteur ainsi que des équipements de télérelevé éventuels sont assurés par le distributeur d'eau, à ses frais.

Lors de la pose d'un nouveau compteur, le distributeur d'eau vous informe par écrit des précautions particulières à prendre pour assurer sa protection. Vous êtes tenu pour responsable de la détérioration du compteur, s'il est prouvé que vous n'avez pas respecté ces consignes de sécurité.

Si votre compteur a subi une usure normale ou une détérioration dont vous n'êtes pas responsable, il est réparé ou remplacé aux frais du distributeur d'eau.

En revanche, le compteur et les équipements de télérelevé éventuels sont réparés ou remplacés à vos frais dans les cas où :

- son dispositif de protection a été enlevé,
- il a été ouvert ou démonté,
- il a subi une détérioration anormale (incendie, introduction de corps étrangers, défaut de protection contre le gel ou les retours d'eau chaude, chocs extérieurs, etc. ...).

Toute modification ou dégradation du système de comptage, pouvant entraîner un trouble préjudiciable au service d'eau, vous expose à la fermeture immédiate à titre conservatoire de votre branchement. Les frais de renouvellement de l'équipement détérioré, d'arrêt et de mise en service de l'alimentation en eau sont dans ce cas à votre charge. Toute tentative pour gêner le fonctionnement du système de comptage vous expose à des poursuites et à la facturation des frais afférents.

6- Vos installations privées

On appelle « installations privées », les installations de distribution situées au-delà du système de comptage. Dans le cas de l'habitat collectif, elles désignent l'ensemble des équipements et canalisations situés au-delà du compteur général d'immeuble, hormis le système de comptage individuel des logements.

6•1 Les caractéristiques

La conception et l'établissement des installations privées sont exécutés à vos frais et par l'entrepreneur de votre choix.

Ces installations ne doivent présenter aucun inconvénient pour le réseau public et doivent être conformes aux règles d'hygiène applicables aux installations de distribution d'eau destinée à la consommation humaine.

Des prescriptions techniques particulières sont applicables aux installations privées d'un immeuble collectif d'habitation ou d'un ensemble immobilier de

logements ayant opté pour l'individualisation des contrats.

Lorsque vos installations privées sont susceptibles d'avoir des répercussions nuisibles sur la distribution publique ou de ne pas être conformes à la réglementation en vigueur, l'Agence Régionale de Santé, le distributeur d'eau ou tout autre organisme mandaté par la collectivité peut, avec votre accord, procéder au contrôle des installations.

Le distributeur d'eau se réserve le droit d'imposer la modification d'une installation privée risquant de provoquer des perturbations sur le réseau public.

Suivant la nature et l'importance des risques de retour d'eau vers le réseau public, le distributeur d'eau peut demander au propriétaire ou à la copropriété d'installer à ses frais un dispositif de déconnexion anti-retour d'eau, en plus du "clapet anti-retour" qui fait partie du branchement.

Si, malgré une mise en demeure de modifier vos installations, le risque persiste, le distributeur d'eau peut limiter le débit du branchement ou le fermer totalement, jusqu'à la mise en conformité de vos installations.

De même, le distributeur d'eau peut refuser l'installation d'un branchement ou la desserte d'un immeuble tant que les installations privées sont reconnues défectueuses.

Lorsque des installations privées sont alimentées par de l'eau provenant d'un puits, d'un forage ou d'une installation de récupération d'eau de pluie, vous devez en avertir le distributeur d'eau. Les puits et forage dont l'eau est destinée à la consommation humaine ainsi que toute utilisation d'eau de pluie à l'intérieur d'un bâtiment doivent en outre être déclarés en Mairie.

Toute communication entre ces installations et les canalisations de la distribution publique est formellement interdite.

Le distributeur d'eau procède au contrôle périodique de conformité des installations privées de distribution d'eau issue de puits, forage ou installation de ré-utilisation des eaux de pluie. La période entre deux contrôles ne peut excéder 5 ans. La date du contrôle est fixée en accord avec vous. Vous êtes tenu de permettre l'accès à vos installations privées aux agents du service chargés du contrôle et d'être présent ou de vous faire représenter lors du contrôle. Le coût du contrôle est à votre charge et est indiqué en annexe de ce règlement. Si le rapport de visite qui vous est notifié à l'issue du contrôle fait apparaître des défauts de conformité de vos installations, le distributeur d'eau vous indique les mesures à prendre dans un délai déterminé. A l'issue de ce délai, le distributeur d'eau peut organiser une nouvelle visite de contrôle. A défaut de mise en conformité, le distributeur d'eau peut, après mise en demeure procéder à la fermeture de votre alimentation en eau potable.

6•2 L'entretien et le renouvellement

L'entretien, le renouvellement et la mise en conformité des installations privées n'incombent pas au distributeur d'eau. Il ne peut être tenu pour responsable des dommages causés par l'existence ou le fonctionnement

des installations privées ou par leur défaut d'entretien, de renouvellement ou de mise en conformité.

6•3 Installations privées de lutte contre l'incendie

Pour alimenter les installations privées de lutte contre l'incendie, le propriétaire ou le syndicat de copropriétaires doit demander l'établissement d'un branchement spécifique au distributeur d'eau. Sa réalisation doit être compatible avec le fonctionnement du réseau public et avoir obtenu l'accord du service de lutte contre l'incendie. Le branchement est équipé d'un compteur et fait l'objet de la souscription d'un contrat d'abonnement au service de l'eau, indiquant notamment le débit maximal disponible.

Le réseau d'alimentation en eau des installations de lutte contre l'incendie, raccordé à un branchement spécifique doit être totalement isolé des autres installations de distribution d'eau et conçu de façon à éviter tout retour d'eau vers le réseau public. Lorsqu'un exercice de lutte contre l'incendie est prévu sur les installations privées, vous devez en informer le distributeur d'eau 3 jours à l'avance.

6•4 Fuite sur votre réseau après compteur

En cas de surconsommation importante due à une fuite sur votre réseau après compteur, un dégrèvement sur la surconsommation pourra être accordé selon la réglementation et les modalités complémentaires délibérées par Lamballe Terre & Mer.

7 - Contentieux, médiation, droit des usagers

Toute réclamation devra être communiquée par écrit au service de l'eau potable (Lamballe Terre & Mer service de l'eau – 41 rue Saint Martin – 22 400 – Lamballe Armor).

Si vous n'obtenez pas satisfaction, conformément au décret n°2015-1382 du 30/10/2015, vous avez la

possibilité de porter un recours devant la Médiation de l'Eau – BP 40 463 – 75366 Paris Cedex 08 ou <https://www.mediation-eau.fr>.

L'article L152-2 du Code de la Consommation prévoit qu'un litige ne peut être examiné par le médiateur de la consommation lorsque le consommateur ne justifie pas avoir tenté, au préalable, de résoudre son litige directement auprès du professionnel par une réclamation écrite selon les modalités prévues.

En dernier recours, le contentieux peut être porté devant le Tribunal d'Instance de SAINT BRIEUC.

Conformément au décret n°2014-274 du 27/02/2014 (application de la loi Brottes n°2013-312 du 15/04/2013) et à l'article L115-3 du Code de l'action sociale et des familles, vous disposez du droit d'obtenir une aide de la collectivité publique pour disposer de la fourniture d'eau de votre logement.

8- Modification du règlement du service

Des modifications au présent règlement du service peuvent être décidées par délibération de la collectivité. Elles sont portées à la connaissance des abonnés par affichage soit par une notification spécifique soit en la joignant à la facture d'eau suivant la modification.

(*) Montant en vigueur au 01/01/2024 révisable chaque année dans les conditions prévues au contrat entre la collectivité et le distributeur d'eau.

9 Date d'application du présent règlement

Le présent règlement s'applique à compter du 1^{er} janvier 2024 pour les abonnés situés sur la commune de PLEMY

Annexe 1

Prescriptions techniques pour l'individualisation des contrats de fourniture d'eau

Préambule

Conformément aux textes réglementaires¹, il incombe à la personne morale chargée du service public de la distribution d'eau, c'est à dire la Collectivité, de définir les prescriptions que doivent respecter les installations de distribution d'eau des immeubles collectifs d'habitation et des ensembles immobiliers de logements pour lui permettre de procéder à l'individualisation des contrats de fourniture d'eau.

Le présent document définit donc les prescriptions techniques nécessaires à l'individualisation de ces contrats. Ces prescriptions s'imposent au propriétaire de l'immeuble collectif d'habitation ou de l'ensemble immobilier de logements auteur de la demande d'individualisation, à savoir :

- le propriétaire bailleur privé ou public dans le cas de l'unicité de la propriété de l'immeuble collectif ou de l'ensemble immobilier de logements,
- le Syndicat des copropriétaires, dans le cas d'une copropriété de l'immeuble collectif ou de l'ensemble immobilier de logements.

I- Installations intérieures collectives

1.1 Responsabilités

L'ensemble des installations intérieures collectives doit être conforme aux dispositions du code de la santé publique.

Les installations intérieures de l'immeuble collectif ou de l'ensemble immobilier de logements demeurent sous l'entière responsabilité du propriétaire qui en assure la surveillance, l'entretien, le renouvellement et le maintien en conformité en tant que de besoin.

Le service de l'eau n'est pas tenu d'intervenir sur ces installations.

1.2 Délimitation des installations intérieures collectives

Sauf spécification contraire expresse, les installations intérieures collectives commencent immédiatement à l'aval du compteur général d'immeuble ou compteur général du lotissement, conformément au règlement du service de l'eau, ou, le cas échéant, au contrat particulier de fourniture d'eau établi entre le service de l'eau et le propriétaire. Elles s'arrêtent aux compteurs particuliers desservant les différents logements et à ceux desservant, le cas échéant, les équipements collectifs de réchauffement ou de retraitement de l'eau. Lorsque de tels équipements collectifs existent, les installations intérieures collectives seront strictement séparées des canalisations distribuant, au sein des immeubles, les eaux réchauffées ou retraitées.

1.3 Canalisations intérieures

Les canalisations de desserte en eau intérieures à l'immeuble collectif d'habitation (à l'ensemble immobilier de

logements) devront être conformes à la réglementation en vigueur et ne pas être susceptibles de dégrader la qualité de l'eau.

Elles ne devront, ni provoquer des pertes de charges susceptibles de conduire au non-respect des exigences mentionnées à l'article R1321-57 du code de la santé publique, ni provoquer des pertes d'eau mesurables.

1.4 Dispositifs d'isolement

Chaque colonne montante ou branchement individuel dans le cas d'un lotissement doit être équipée, aux frais du propriétaire, à un emplacement permettant aisément sa manœuvre, d'une vanne d'arrêt permettant de l'isoler totalement. Afin de faciliter la maintenance des robinets d'arrêt avant compteur, des dispositifs permettant l'isolement hydraulique par groupes de compteurs seront installés. En cas de difficultés physiques d'application de cette prescription, le service de l'eau et le propriétaire définiront ensemble les dispositions optimales d'isolement et notamment la mise en place de dispositif de coupure télécommandé conformément aux prescriptions techniques du service des eaux.

Les robinets d'arrêts avant compteur devront être de type tête cachée, entrée inviolable avec serrure de sécurité et agréés par le service d'eau.

Afin de permettre au service de l'eau d'intervenir sur les compteurs, le propriétaire devra lui fournir un plan indiquant l'emplacement des colonnes montantes, des vannes d'isolement des différentes colonnes montantes et des différents points de comptage.

Chaque branchement correspondant à un abonné individualisé possède un robinet d'arrêt quart de tour, verrouillable et accessible sans pénétrer dans le logement.

Dans le cas de lotissement, le plan complet du réseau privé devra être communiqué aux emplacements de tous les organes hydrauliques.

L'entretien des vannes d'arrêt est à la charge exclusive du propriétaire qui en garantit un niveau de maintenance et de remplacement suffisant afin qu'elles soient en permanence en bon état de fonctionnement.

Le propriétaire devra laisser libre accès et libre utilisation des vannes d'arrêt au service de l'eau.

Cas des lotissements privés : Chaque antenne du réseau doit être équipée, aux frais du propriétaire, à un emplacement permettant aisément la manœuvre, d'une vanne d'arrêt permettant de l'isoler totalement.

1.5 Équipements particuliers (surpresseurs, dispositifs de traitement, réservoirs, dispositifs de production eau chaude et climatisation)

Le propriétaire devra s'assurer du respect des dispositions définies par le code de la santé publique et plus particulièrement de ses articles R1321-54 à R1321-59.

Les surpresseurs ne devront pas provoquer, même de façon temporaire, une augmentation de la pression aux différents points de livraison individuelle au-delà de la limite supérieure de 10 bars qui est la valeur maximale d'utilisation des compteurs gérés par le service de l'eau. Pour s'assurer du respect de cette obligation, le service de l'eau pourra exiger l'enregistrement de la pression au niveau du surpresseur et notamment lors des démarrages et arrêts des pompes.

¹ décret n° 2003-408 du 28 avril 2003 relatif à l'individualisation des contrats de fourniture d'eau pris en application de l'article 93 de la loi n° 2000-1208 du 13 décembre 2000 relative à la solidarité et au renouvellement urbain

II- Comptage

2.1 Postes de comptage

Les points de livraison individuels seront tous équipés de compteurs, ainsi, si possible, que les points de livraison aux parties communes.

La consommation d'eau livrée à une chaudière d'eau chaude sera également comptée en amont de la chaudière.

Lorsque les conditions techniques de l'immeuble rendront en pratique très difficile l'équipement de la totalité des points de livraison, la facturation des consommations des points de livraison non-équipés se fera par différence entre le compteur général et la somme des compteurs individuels.

Chaque poste de comptage devra comprendre un système de pose du compteur garantissant de pouvoir poser le compteur horizontalement pour des compteurs de 110 mm de longueur minimum.

Toutes les fois où les conditions techniques de l'immeuble le permettront (c'est à dire sans modification du génie civil ou déplacement des colonnes montantes), chaque poste de comptage comprendra :

- Un robinet d'arrêt $\frac{1}{4}$ de tour avant compteur, verrouillable de type tête cachée, Entrée inviolable avec serrure de sécurité, agréé par le service d'eau et accessible sans pénétrer dans les logements,
- Un clapet anti-retour visitable conforme aux normes en vigueur et agréé par le service d'eau, conformément au schéma ci-après :

Chaque poste de comptage devra être identifié par une plaque ou système équivalent gravée fixée à la tuyauterie ou au mur, indépendante du compteur et indiquant :

- la référence du lot desservi,
- la référence du service de l'eau.

La convention d'individualisation des contrats de fourniture d'eau passée avec le propriétaire comprend impérativement la liste exhaustive des postes de comptage ainsi que de leurs bénéficiaires (référence du lot). Chaque poste sera repéré par son identifiant dans le référentiel du service de l'eau, sur les plans mentionnés au point 1.2. du présent document.

2.2 Compteurs

Tous les compteurs utilisés pour la facturation du service de l'eau doivent être d'un modèle agréé par celui-ci.

Les compteurs individuels seront :

- de classe C, satisfaisant à la réglementation française en vigueur,
- de technologie volumétrique, sauf exception techniquement justifiée,
- de diamètre 15 mm et de débit nominal (Qn) de un mètre cube et demi par heure, excepté pour les points d'eau des parties communes pour lesquels le débit de pointe serait supérieur à 3 m³/h.
- de longueur 170 mm ou de longueur 110 mm pour les compteurs de Qn 1,5 m³/h.

Ils seront, en règle générale, fournis et posés par le service de l'eau selon les conditions du Règlement du service. Le

service de l'eau pourra examiner la possibilité de conserver des compteurs existants. Un contrôle statistique de la qualité métrologique des compteurs en place sera alors réalisé aux frais du propriétaire selon les dispositions réglementaires et normatives en vigueur. Les compteurs pourront alors être conservés s'ils satisfont à ce contrôle.

Ils sont relevés, entretenus et renouvelés dans les conditions fixées au Règlement du service.

2.3 Relevé et commande à distance

Lorsque les compteurs et dispositifs de coupure sont à l'intérieur des logements, des dispositifs de relevé et commande à distance seront installés au frais du propriétaire, puis gérés et entretenus par le service de l'eau, selon les conditions fixées au Règlement du service.

Dans le cas d'immeubles déjà dotés de compteurs individuels et de systèmes de relevé à distance, le service de l'eau examinera la possibilité de conserver ces systèmes de comptage et de relevés et se déterminera en fonction de leurs caractéristiques techniques et des conditions de reprise des informations à partir de ces systèmes.

2.4 Compteur général

Pour les immeubles et lotissements existants, le compteur général d'immeuble ou de lotissement sera conservé, lorsqu'il est déjà en place. Dans le cas des immeubles et lotissements existants déjà dotés de compteurs individuels et non dotés d'un compteur général, comme dans le cas des immeubles ou de lotissements neufs, un compteur général d'immeuble ou de lotissement sera installé par le service de l'eau, aux frais du propriétaire. Il sera installé soit en domaine public, soit en domaine privé aussi près que possible du domaine public et devra être aisément accessible. Il appartiendra au service des eaux.

Pour les nouveaux immeubles, en cas de protection incendie par poteaux ou bouches d'incendie, ou tout autre système nécessitant un débit de pointe supérieur à 30 m³/h, les appareils de lutte contre l'incendie seront branchés sur un réseau intérieur de distribution distinct de celui alimentant les autres usages. Ce réseau sera également équipé d'un compteur général faisant l'objet d'un abonnement particulier. Les appareils branchés sur ce réseau ne doivent pas être utilisés pour d'autres besoins que la lutte contre l'incendie.

Pour les lotissements, tout dispositif de protection incendie sera branché sur le réseau privé de distribution sous réserve qu'il soit dimensionné pour répondre à l'ensemble des besoins incendie et individuel.

2.5 Dispositifs relatifs à la protection du réseau public et à la mesure de la qualité des eaux distribuées

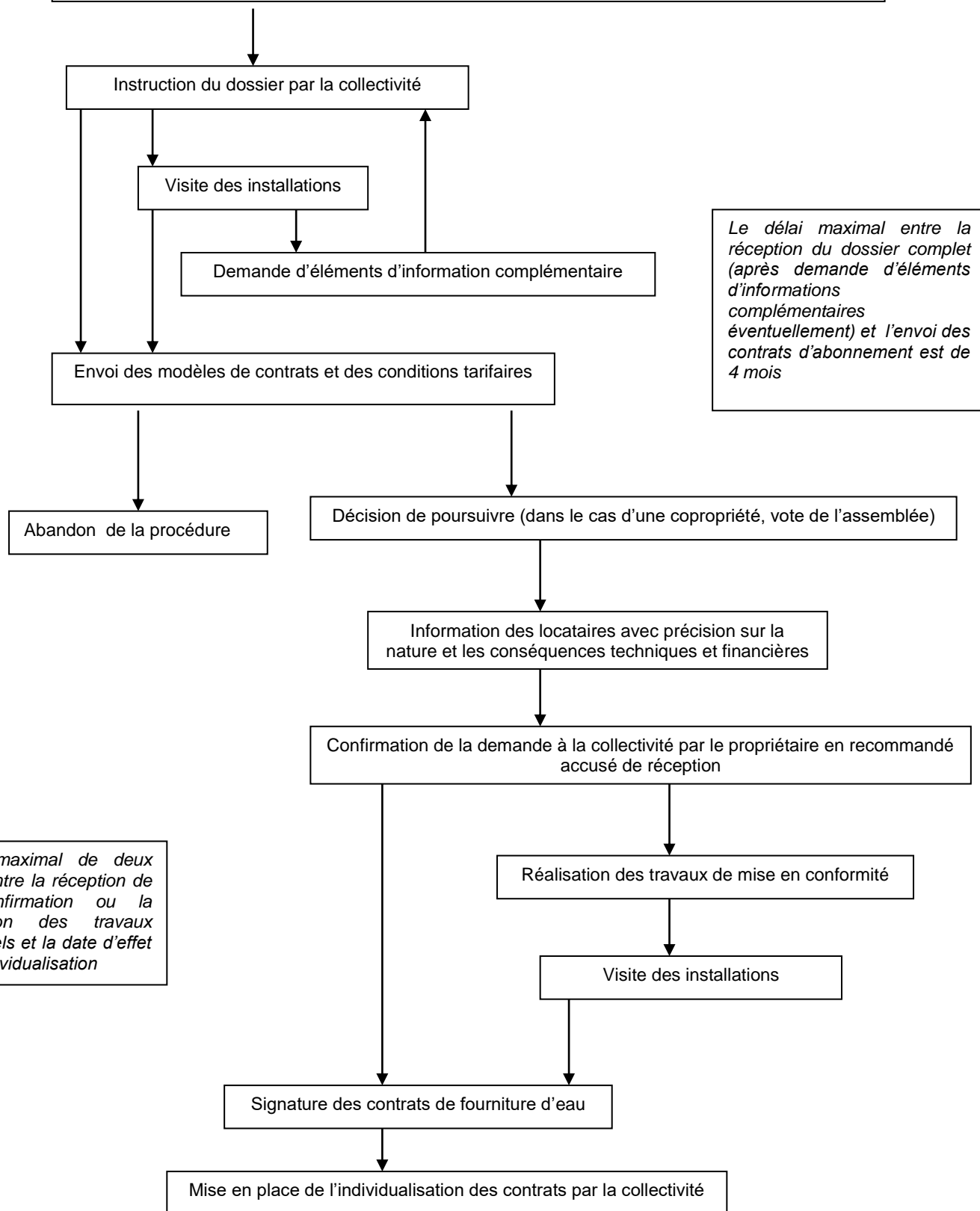
Outre l'équipement des postes de comptage en clapets anti-retour, le propriétaire de l'immeuble, dans le cadre de l'individualisation, est tenu d'installer à l'aval immédiat du compteur général un ensemble de protection conforme aux prescriptions réglementaires et normatives en vigueur. Il l'équipera d'un point de prélèvement d'eau qui permettra, le cas échéant, de s'assurer du respect en limite du réseau public des engagements de qualité de l'eau, en application de l'article R1321-45 du code de la santé publique

Annexe 2- Mise en œuvre des prescriptions techniques

Procédure pour l'individualisation des contrats de fourniture d'eau

Envoi en recommandé accusé de réception à la collectivité par le propriétaire de la demande d'individualisation par le propriétaire accompagnée d'un dossier technique comprenant :

- Descriptions des installations existantes avec plan général et plans de détail
- Programme de travaux de mise en conformité des installations aux prescriptions techniques



ANNEXE 3

Bordereau annexe au règlement de service

TARIFS au 01/01/2024

Les tarifs sont décidés et fixés par délibération du conseil communautaire A titre indicatif, les tarifs indiqués ci-dessous sont ceux fixés pour l'année 2024. Ils sont révisables chaque année dans les conditions prévues au contrat entre la collectivité et le distributeur d'eau. Sur simple appel téléphonique auprès de l'Exploitant du service, vous pouvez prendre connaissance des derniers tarifs en vigueur

Nature des interventions	Désignation des interventions	Montants en € HT
Divers	Frais d'accès au service	40.00 €
	Fermeture de branchement avec déplacement	65.00 €
	Remise en service de branchement avec déplacement	65.00 €
	Frais de déplacement à la suite d'un RDV non honoré du fait du client	65.00 €
Facturation Facturation échéancier à la demande du client	Duplicata de facture (<i>sauf pour les abonnés ayant opté pour la facture dématérialisée sur internet</i>)	12.00 €
Relevé de votre consommation d'eau (article 3.3)	Déplacement pour un relevé de compteur (hors campagne)	65.00 €
Modalités et délais de paiement (article 3.5)	Pénalités contractuelles pour retard de paiement de facture	
	Relance simple	12.00 €
	Frais de pénalité minimum pour impayé après mise en demeure	25.00 €
En cas de non-paiement (article 3.6)	Déplacement pour impayés avec ou sans fermeture (ou réduction de débit)	70.00 €
	Réouverture de branchement suite à impayés	65.00 €
Vérification compteur (article 5.3)	Contrôle sur place, par jaugeage y compris déplacement de l'agent	110.00 €
	Frais de vérification (étalonnage par organisme agréé)	150.00 €
Entretien et renouvellement compteur (article 5.4)	Remplacement de compteur gelé, détérioré ou disparu :	75.00 €
Contrôle en cas d'utilisation d'une autre ressource en eau (article 6.2)	a) Contrôle initial d'une installation domestique équipée d'un puits privé	120.00 €
	b) Contrôle initial d'une installation non-domestique équipée d'une ressource privée	150.00 €
	c) Contre visite d'une installation domestique non conforme ou après un délai de 5 ans	90.00 €
	d) Contre visite d'une installation non-domestique non conforme ou après un délai de 5 ans	105.00 €

REGLEMENT DU SERVICE DE L'ASSAINISSEMENT COLLECTIF DE PLEMY

Le règlement du service désigne le document établi par la collectivité et adopté par délibération du 19/09/2023; il définit les conditions de réalisation des ouvrages de raccordement au réseau d'assainissement et les relations entre l'exploitant et l'abonné du service.

Dans le présent document :

- **vous** désigne l'abonné c'est-à-dire toute personne, physique ou morale, titulaire du contrat de déversement dans le réseau d'assainissement collectif. Ce peut être : le propriétaire ou le locataire ou l'occupant de bonne foi ou la copropriété représentée par son syndic. Certaines dispositions au sujet de la réalisation des ouvrages concernent spécifiquement le propriétaire.
- **la collectivité** désigne LAMBALLE TERRE & MER en charge du service de l'assainissement collectif.
- **l'exploitant** désigne le service de Lamballe Terre & Mer ou l'entreprise **Aqualia** à qui la collectivité a confié par contrat la gestion du service de l'assainissement collectif de PLEMY, dans les conditions du règlement du service.

⊃ Le service de l'assainissement collectif

Le service de l'assainissement collectif désigne l'ensemble des activités et installations nécessaires à l'évacuation de vos eaux usées (collecte, transport et traitement).

1•1 - Les eaux admises

Ne peuvent être rejetées dans les réseaux eaux usées :

- Que les eaux usées domestiques. Il s'agit des eaux d'utilisation domestique provenant des cuisines, buanderies, lavabos, salles de bains, toilettes et installations similaires.
- Sous certaines conditions et après autorisation préalable de la collectivité, les eaux usées autres que domestiques (industries, artisans, hôpitaux, ...) peuvent être rejetées dans les réseaux d'assainissement.
- Les eaux pluviales, eaux de sources, eaux souterraines, trop-pleins ou vidanges de piscines ne peuvent être rejetées que dans les collecteurs unitaires ou dans les collecteurs pluviaux spécifiques.

Vous pouvez contacter à tout moment l'exploitant du service pour connaître les conditions de déversement de vos eaux dans le réseau d'assainissement collectif, ainsi que les modalités d'obtention d'une autorisation particulière, si nécessaire.

1•2 - Les engagements de l'exploitant

L'exploitant s'engage à prendre en charge vos eaux usées, dans le respect des règles de salubrité et de protection de l'environnement.

L'exploitant vous garantit la continuité du service, sauf circonstances exceptionnelles.

Les prestations qui vous sont garanties, sont les suivantes :

une proposition de rendez-vous dans un délai de 8 jours en réponse à toute demande pour un motif sérieux, avec respect de l'horaire du rendez-vous dans une plage de 3 heures,

une assistance technique au numéro de téléphone indiqué sur la facture (prix d'un appel local), 24 heures sur 24 et 7 jours sur 7, pour répondre aux urgences techniques avec un délai garanti d'intervention d'un technicien dans les 4 heures en cas d'urgence,

un accueil téléphonique au numéro de téléphone indiqué sur la facture (prix d'un appel local à partir d'un poste fixe hors surcoût éventuel lié à l'opérateur) du lundi au vendredi de 8h00 à 18h00 pour effectuer toutes vos démarches et répondre à toutes vos questions,

une réponse écrite à vos courriers dans les 15 jours suivant leur réception, qu'il s'agisse de questions sur la qualité de l'eau ou sur votre facture,

une permanence à votre disposition dans les conditions suivantes :

- adresse = **33 rue de la Gare - 22460 Uzel**
- jours d'ouverture = du lundi au vendredi de 8h30 à 12h00 et de 13h30 à 16h30

pour l'installation d'un nouveau branchement :

- l'envoi du devis sous 8 jours après réception de votre demande (ou après rendez-vous d'étude des lieux, si nécessaire),

- la réalisation des travaux à la date qui vous convient ou au plus tard dans les 15 jours après acceptation du devis et obtention des autorisations administratives.

1•3 - Les règles d'usage du service de l'assainissement collectif

En bénéficiant du service de l'assainissement collectif, vous vous engagez à respecter les règles d'usage de l'assainissement collectif.

Ces règles vous interdisent :

- de causer un danger pour le personnel d'exploitation,
- de dégrader les ouvrages de collecte et d'épuration ou gêner leur fonctionnement,
- de créer une menace pour l'environnement,
- de raccorder sur votre branchement les rejets d'une autre habitation que la vôtre.

En particulier, vous ne pouvez pas rejeter :

- le contenu de fosses septiques et/ou les effluents issus de celles-ci,
- les lingettes nettoyantes et autres textiles
- les déchets solides tels que ordures ménagères, y compris après broyage,
- les graisses,
- les huiles usagées, les hydrocarbures, solvants, acides, bases, cyanures, sulfures, métaux lourds, ...,
- les produits et effluents issus de l'activité agricole (engrais, pesticides, lisiers, purins, nettoyage de cuves, etc),
- les produits radioactifs.

De même, vous vous engagez à respecter les conditions d'utilisation des installations mises à votre disposition. Ainsi, vous ne pouvez pas y déverser.

- les eaux pluviales. Il s'agit des eaux provenant après ruissellement soit des précipitations atmosphériques, soit des arrosages ou lavages des voies publiques ou privées, des jardins, des cours d'immeubles ...

des eaux de source ou souterraines, y compris lorsqu'elles ont été utilisées dans des installations de traitement thermique ou de climatisation,

des eaux de vidanges de piscines ou de bassins de natation.

Vous ne pouvez pas non plus rejeter des eaux usées dans les ouvrages destinés à évacuer uniquement les eaux pluviales.

Le non-respect de ces conditions peut entraîner :

- une application de pénalité et des poursuites de la part de la collectivité et de l'exploitant.
- La mise hors service du branchement après une mise en demeure restée sans effet dans le délai fixé
- La mise hors service du branchement pourra être immédiate dans le cas de risque pour la santé publique ou d'atteinte à l'environnement ou au fonctionnement des installations.

1•4 - Les interruptions du service

L'exploitation du service de l'assainissement peut nécessiter des interventions sur les installations de collecte des eaux entraînant une interruption du service.

Dans toute la mesure du possible, l'exploitant vous informe au moins 48 heures à l'avance des interruptions du service quand elles sont prévisibles (travaux de renouvellement, de réparations ou d'entretien).

L'exploitant ne peut être tenu pour responsable d'une perturbation ou d'une interruption du service due à des travaux de réparation urgents non prévus à l'avance, un accident ou un cas de force majeure.

1•5 - Les modifications du service

Dans l'intérêt général, la collectivité peut modifier le réseau de collecte. Dès lors que les conditions de collecte sont modifiées et qu'il en a la connaissance, l'exploitant doit vous avertir, sauf cas de force majeure, des conséquences éventuelles correspondantes.

☞ Votre contrat de déversement

Pour bénéficier du service de l'assainissement collectif, c'est-à-dire être raccordé au système d'assainissement collectif, vous devez souscrire un contrat de déversement.

2•1 - La souscription du contrat de déversement

Pour souscrire un contrat de déversement, il vous suffit d'en faire la demande par téléphone ou par écrit auprès de l'exploitant.

Vous devez déclarer auprès du service, la nature de l'activité exercée dans la propriété raccordée lorsqu'elle est susceptible d'avoir des conséquences sur la qualité des eaux rejetées. Les informations que vous donnerez seront réputées sincères et pourront faire l'objet d'un contrôle de l'exploitant du service. De même, en cas de changement d'activité, vous êtes tenu d'en informer l'exploitant du service.

Vous recevez le règlement du service, les conditions particulières de votre contrat de déversement et un dossier d'information sur le service de l'assainissement collectif.

Le règlement de la première facture dite "facture-contrat" vaut acceptation des conditions particulières du contrat de déversement et du règlement du service de l'assainissement collectif. Cette facture correspond

- à l'abonnement pour la partie restant à courir du semestre en cours ;

Votre contrat de déversement prend effet :

- soit à la date d'entrée dans les lieux,
- soit à la date de mise en service du raccordement en cas de nouveau raccordement.

Les indications fournies dans le cadre de votre contrat de déversement font l'objet d'un traitement informatique et peuvent être communiquées aux entités contribuant au service de l'eau et de l'assainissement. Vous bénéficiez ainsi du droit d'accès et de rectification prévu par la loi "informatique et libertés" du 6 janvier 1978.

2•2 - La résiliation du contrat de déversement

Votre contrat de déversement est souscrit pour une durée indéterminée.

Vous pouvez le résilier à tout moment au numéro de téléphone indiqué sur la facture (prix d'un appel local) ou par lettre simple. Vous devez permettre le relevé du compteur d'eau potable par un agent du distributeur d'eau potable ou de l'exploitant du service d'assainissement dans les 5 jours suivant la date de résiliation. Une facture d'arrêt de compte vous est alors adressée.

Cette résiliation ne peut intervenir tant que votre installation rejette des eaux dans le réseau de collecte.

A défaut de résiliation, vous pouvez être tenu au paiement des consommations effectuées après votre départ.

Lorsque les Services de l'Eau et de l'Assainissement sont confiés à un même exploitant, la résiliation du contrat d'abonnement au Service de l'eau entraîne en règle générale la résiliation automatique du contrat de déversement avec la même date d'effet.

L'Exploitant du service peut pour sa part résilier votre contrat :

- si vous ne respectez pas les règles d'usage du service ;
- si vous n'avez effectué aucune démarche auprès du Service de l'Assainissement dans les 6 mois qui suivent la mise hors service du branchement.

2•3 Si vous êtes en habitat collectif

Quand une individualisation des contrats de fourniture d'eau a été mise en place avec le distributeur d'eau, vous devez souscrire un contrat avec le service de l'assainissement.

S'il n'y a pas d'individualisation des contrats de distribution d'eau potable, le contrat de déversement de votre immeuble prend en compte le nombre de logements desservis par le branchement de l'immeuble.

⊂ Votre facture

Vous recevez, en règle générale, deux factures par an. L'une d'entre elles au moins est établie à partir de votre consommation d'eau potable. L'autre est un acompte à partir d'une estimation.

3•1 - La présentation de la facture

La facture de l'assainissement collectif est commune avec celle du service d'eau potable.

Votre facture peut comporter pour l'assainissement collectif, deux rubriques :

- une part revenant à l'exploitant.
- une part revenant à la collectivité.

Chacun de ces éléments de prix peut se décomposer en une partie fixe (abonnement) et une partie variable en fonction de la consommation d'eau potable relevée par le service de l'eau.

Si vous êtes alimenté en eau, totalement ou partiellement, à partir d'une ressource qui ne relève pas du service public (puits, forage ou installation de réutilisation des eaux de pluie), vous êtes tenu d'en faire la déclaration en Mairie et d'en avertir l'Exploitant du service. Vous devez en particulier indiquer les usages effectués à partir de cette ressource en eau ainsi qu'une évaluation des volumes utilisés. Dans ce cas, la redevance d'assainissement applicable à vos rejets est calculée :

- soit par mesure directe au moyen de dispositifs de comptage posés et entretenus à vos frais ;
- soit sur la base de critères définis par la Collectivité et permettant de définir les volumes à facturer.

Outre la redevance d'assainissement, la facture comporte également des sommes perçues pour le compte d'autres organismes (Agence de l'eau...).

Tous les éléments de votre facture sont soumis à la TVA au taux en vigueur.

La présentation de votre facture sera adaptée en cas de modification des textes en vigueur.

Toute information est disponible auprès de l'exploitant et de la collectivité.

3•2 - L'évolution des tarifs

Les tarifs appliqués sont fixés et indexés :

selon les termes du contrat entre la collectivité et l'exploitant, pour la part destinée à ce dernier, par décision de la collectivité, pour la part qui lui est destinée,

par décision des organismes publics concernés ou par voie législative ou réglementaire, pour les taxes et redevances.

Si de nouveaux frais, droits, taxes, redevances ou impôts étaient imputés au service de l'assainissement collectif, ils seraient répercutés de plein droit sur votre facture.

Vous êtes informé des changements de tarifs à l'occasion de la première facture appliquant le nouveau tarif. Les tarifs sont tenus à votre disposition par l'exploitant du service, au siège de Lamballe Terre & Mer et sur son site internet.

3•3 - Les modalités et délais de paiement

Le paiement doit être effectué à la date d'exigibilité précisée sur la facture.

Différents modes de paiement vous sont proposés (Mandat SEPA, chèque, prélèvement automatique, agence en ligne).

Votre abonnement est facturé par avance, semestriellement. En cas de période incomplète (début ou fin d'abonnement en cours de période de consommation), il vous est facturé ou remboursé au prorata de la durée, calculé journalièrement.

La partie variable de votre facture est calculée à terme échu annuellement sur la base de votre consommation en eau potable.

La facturation se fait en deux fois :

Janvier : ce montant comprend la partie fixe correspondant au semestre en cours, ainsi que la partie variable correspondant à la consommation de la période écoulée entre les deux relèves, déduction faite de l'acompte facturé en juillet

Juillet : ce montant comprend la partie fixe correspondant au semestre en cours, ainsi que la partie variable correspondant à la consommation estimée calculée sur la base de **50 %** des consommations de la période précédente entre deux relèves.

Dans le cas de l'habitat collectif, quand une individualisation des contrats de fourniture d'eau potable a été mise en place avec le distributeur d'eau, les règles appliquées à la facturation de l'eau potable sont appliquées à la facturation de l'assainissement collectif de chaque logement.

En cas de difficultés de paiement du fait d'une situation de précarité, vous êtes invité à en faire part à l'Exploitant du service sans délai, pour obtenir les renseignements utiles à l'obtention d'une aide financière, en application de la réglementation en vigueur.

En cas d'erreur dans la facturation, vous pouvez bénéficier après étude des circonstances :

- d'un paiement échelonné si votre facture a été sous-estimée,
- d'un remboursement ou d'un avoir, à votre choix, si votre facture a été surestimée.

Paiement fractionné :

vous pouvez demander le paiement fractionné par prélèvements mensuels.

Vous recevez une seule facture par an, établie d'après le relevé de votre compteur d'eau potable. Cette facture, établie au mois de **janvier**, récapitule la partie fixe du dernier semestre de l'année écoulée, la partie variable calculée sur la base de la consommation d'eau potable de l'année écoulée, ainsi que la partie fixe du semestre à venir.

Des mois de mars à décembre, vous payez **8 %** du montant de la facture correspondant à l'année précédente.

Le solde à prélever, calculé à partir de la facture du **mois de janvier** est réparti en une ou deux mensualités complémentaires aux mois de **janvier et février**.

En cas de trop-perçu, la somme vous est remboursée par virement bancaire.

La tarification appliquée est la même qu'en cas de facturation semestrielle.

3•4 - En cas de non paiement

Si, à la date limite indiquée sur la facture vous n'avez pas réglé tout ou partie de votre facture, l'exploitant vous enverra une lettre de relance simple.

Après l'envoi d'une deuxième lettre de rappel, en recommandé avec accusé de réception valant mise en demeure, la facture est majorée d'une somme de **12,00 euros TTC** (*) pour frais de recouvrement. Ce montant figure sur la facture.

En cas de non-paiement, l'exploitant poursuit le règlement des factures par toutes voies de droit.

3•5 - Les cas d'exonération

Vous pouvez bénéficier d'exonération dans les cas suivants :

Si vous disposez de branchements spécifiques en eau potable pour lesquels vous avez souscrit auprès du service de l'eau des contrats particuliers et ne générant pas de rejet dans le réseau,

En cas de fuite, dans les conditions prévues par la réglementation et les modalités complémentaires de dégrèvement délibérées par Lamballe Terre & mer.

3•6 - Le contentieux de la facturation

Le contentieux de la facturation est du ressort du tribunal d'instance de SAINT BRIEUC.

⊆ Le raccordement

On appelle « *raccordement* » le fait de relier des installations privées au réseau public d'assainissement.

4.1 - les obligations de raccordement

➤ pour les eaux usées domestiques

Le raccordement au réseau public d'assainissement est obligatoire.

Cette obligation est immédiate pour les constructions édifiées postérieurement à la réalisation du réseau d'assainissement.

Dans le cas d'une mise en service d'un réseau d'assainissement postérieure aux habitations existantes, l'obligation est soumise à un délai de deux ans à compter de la date de mise en service de ce réseau.

Ce raccordement peut se faire soit directement, soit par l'intermédiaire de voies privées ou de servitudes de passage.

Dès la mise en service du réseau, tant que les installations ne sont pas raccordées, le propriétaire peut être astreint par décision de la Collectivité au paiement d'une somme équivalente à la redevance d'assainissement.

Au terme du délai de deux ans, si les installations ne sont toujours pas raccordées, cette somme perçue peut être majorée, par décision de la Collectivité, dans la limite de 100%.

Si la mise en œuvre des travaux de raccordement se heurte à des obstacles techniques sérieux et si le coût de mise en œuvre est démesuré, vous pouvez bénéficier d'une dispense de raccordement par dérogation expresse de la Collectivité.

Dans ce cas, la propriété devra être équipée d'une installation d'assainissement non collectif (autonome) réglementaire.

➤ pour les eaux usées assimilables à des eaux usées domestiques

Lorsque votre activité implique des utilisations de l'eau assimilables à des usages domestiques, vous pouvez demander le raccordement de vos eaux usées au réseau public d'assainissement conformément aux dispositions prévues en annexe.

En cas d'acceptation de votre demande, le Service de l'assainissement vous indique :

- les règles et prescriptions techniques applicables à votre activité ;
- les caractéristiques de l'ouvrage de raccordement, y compris les prétraitements éventuels et les volumes acceptés ;
- le montant éventuel de la contribution financière ou du remboursement des frais de raccordement.

➤ pour les eaux usées autres que domestiques

Le raccordement au réseau public d'assainissement est soumis à l'obtention d'une autorisation préalable de la Collectivité. L'arrêté d'autorisation délivré par la Collectivité peut prévoir des conditions techniques et financières adaptées à chaque cas. Il peut notamment imposer la mise en place de dispositifs de prétraitement dans vos installations privées.

➤ pour les eaux pluviales

Le raccordement au réseau public d'assainissement est interdit sauf dans le cas d'un réseau unitaire (voir 5.1).

4.2 La demande de raccordement

La demande doit être effectuée par le propriétaire ou le syndicat des copropriétaires auprès de l'Exploitant du service.

Le raccordement effectif intervient sous condition de conformité des installations privées.

4.3 - Le branchement

Le raccordement à la canalisation publique de collecte des eaux usées se fait par l'intermédiaire du branchement.

Le branchement comprend les éléments suivants :

- un ouvrage dit « regard de branchement » pour le contrôle et l'entretien de celui-ci, placé à proximité de la limite entre le domaine public et la propriété privée, ce regard doit être visible et accessible ;
- une canalisation qui peut être située tant en domaine public qu'en propriété privée ;
- un dispositif de raccordement au réseau public.

Qu'ils soient situés en domaine public ou en propriété privée, les éléments du branchement font partie des ouvrages du Service de l'Assainissement.

Les installations privées commencent à l'amont du raccordement à la boîte de branchement.

En cas d'absence de boîte de branchement, la limite du branchement est la frontière entre le domaine public et le domaine privé.

4.4 - L'installation et la mise en service

La collectivité ou l'exploitant détermine, après contact avec vous, les conditions techniques d'établissement du branchement, en particulier l'emplacement des boîtes de branchement.

Le branchement est établi après votre acceptation des conditions techniques et financières.

Sauf mention contraire sur le devis, les travaux ne comprennent que le terrassement et la pose nécessaires à la mise en place du branchement à l'exclusion des démolitions, transformations et réfections des aménagements propres à la propriété privée.

Les travaux d'installation sont alors réalisés par l'exploitant ou par une entreprise agréée par la collectivité sous le contrôle de l'exploitant.

L'exploitant est seul habilité à mettre en service le branchement, après avoir vérifié la conformité des installations privées. Cette vérification se fait tranchées ouvertes. Le branchement est obturé. Il ne sera ouvert qu'après l'accord de l'exploitant, suite à son contrôle des installations privées. En cas de désobturation sans l'accord de l'exploitant, la remise en place de l'obturateur vous sera facturée par l'exploitant.

Lors de la construction d'un nouveau réseau d'assainissement, la collectivité peut exécuter ou faire exécuter d'office les branchements de toutes les propriétés riveraines existantes.

4-5 - Le paiement

Tous les frais nécessaires à l'installation du branchement (travaux, fournitures, occupation et réfection des chaussées et trottoirs) sont à votre charge.

Cas des branchements réalisés par le distributeur : Avant l'exécution des travaux, le distributeur d'eau établit un devis en appliquant les tarifs fixés sur le bordereau de prix défini contractuellement entre lui et la collectivité. Un acompte de $\frac{100}{\%}$ du montant des travaux doit être réglé à la signature du devis.

Si à l'occasion de la construction d'un nouveau réseau public d'assainissement, la Collectivité exécute ou fait exécuter d'office la partie des branchements située en domaine public, elle peut vous demander le remboursement de tout ou partie des dépenses entraînées par ces travaux.

Lors du raccordement de votre propriété au réseau public d'assainissement, la Collectivité peut vous demander une participation financière qui s'ajoute aux frais de branchements.

Le montant et les conditions de perception de cette participation sont déterminés par la Collectivité.

4-6 - L'entretien et le renouvellement

Les travaux d'entretien, de réparations et de renouvellement du branchement sont à la charge de l'Exploitant du service.

Ces travaux ne comprennent pas les prestations suivantes, qui restent à la charge du propriétaire ou du syndicat des copropriétaires :

- la remise en état des aménagements réalisés postérieurement à l'installation du branchement, pour la partie située en propriété privée (reconstitution de revêtement, de maçonnerie, de jardins ou espaces aménagés...);
- le déplacement, la modification ou la suppression du branchement effectué à la demande du propriétaire ou du syndicat des copropriétaires.

En règle générale, les dommages pouvant résulter de l'existence ou du fonctionnement du branchement ne vous incombent pas.

Toutefois, s'il est établi que des dommages résultent d'une faute de votre part, vous devrez régler les frais de remise en état sur la base des tarifs fixés sur le bordereau des prix annexé au contrat de délégation du service public.

Vous êtes chargé de la garde et de la surveillance de la partie du branchement située en propriété privée. En conséquence, l'Exploitant du service n'est pas responsable des dommages, notamment aux tiers, résultant d'un sinistre survenant en propriété privée et lié à un défaut de garde ou de surveillance. En cas d'observation du présent règlement ou de risque pour la sécurité, l'Exploitant du service peut exécuter d'office et à vos frais, tous les travaux rendus nécessaires. Sauf cas d'urgence, vous serez informé préalablement à la réalisation de ces travaux.

4-7 - La modification et la suppression du branchement

La charge financière d'une modification du branchement est supportée par le demandeur.

Dans le cas où le demandeur est l'exploitant ou la collectivité, les travaux sont réalisés par l'exploitant ou l'entreprise désignée par la collectivité.

Lorsque la démolition ou la transformation d'une propriété entraîne la suppression du branchement ou sa modification, les frais correspondants sont à la charge du propriétaire ou du syndicat des copropriétaires ayant déposé le permis de démolition ou de construire.

€ Les installations privées

On appelle « installations privées », les installations de collecte des eaux usées situées avant la boîte de branchement.

5-1 - Les caractéristiques

La conception et l'établissement des installations privées sont exécutés aux frais du propriétaire et par l'entrepreneur de votre choix.

Ces installations ne doivent présenter aucun inconvénient pour le réseau public et doivent être conformes aux dispositions du code de la santé publique.

Les rejets sont collectés de manière séparée (eaux usées d'une part et eaux pluviales d'autre part), même si le réseau est unitaire, ceci afin de permettre une évolution ultérieure vers un réseau séparatif.

Vous devez laisser l'accès à vos installations privées à la collectivité et à l'exploitant pour vérifier leur conformité à la réglementation en vigueur.

La collectivité se réserve le droit d'imposer la modification d'une installation privée risquant de provoquer des perturbations sur le réseau public.

Si, malgré une mise en demeure de modifier vos installations, le risque persiste, la collectivité peut fermer totalement votre raccordement, jusqu'à la mise en conformité de vos installations.

De même, la collectivité peut refuser l'installation d'un raccordement ou la desserte d'un immeuble tant que les installations privées sont reconnues défectueuses.

Vous devez notamment respecter les règles suivantes :

assurer une collecte séparée des eaux usées et des eaux pluviales,
vous assurer de la parfaite étanchéité des évacuations des eaux usées,
équiper de siphons tous les dispositifs d'évacuation (équipements sanitaires, et ménagers, cuvettes de toilette, ...),

poser toutes les colonnes de chute d'eaux usées verticalement et les munir d'évents prolongés au dessus de la partie la plus élevée de la propriété,

vous assurer que vos installations privées sont conçues pour protéger la propriété contre les reflux d'eaux usées ou d'eaux pluviales en provenance du réseau public, notamment en cas de mise en charge accidentelle. A cette fin :

- ⇒ les canalisations, joints et les tampons des regards situés à un niveau inférieur à celui de la voie publique au droit de la construction devront pouvoir résister à la pression correspondante,

- ⇒ un dispositif s'opposant à tout reflux devra être mis en place si des appareils d'utilisation (sanitaires, siphons de sol, grilles d'évacuation des eaux pluviales ...) sont situés à un niveau inférieur à celui de la voie publique au droit de la construction.
- ne pas raccorder entre elles les conduites d'eau potable et les canalisations d'eaux usées, ni installer des dispositifs susceptibles de laisser les eaux usées pénétrer dans les conduites d'eau potable,
 - vous assurer de la déconnexion complète de tout dispositif d'assainissement individuel (dégraisseurs, fosses, filtres).

5.2 – Contrôle de conformité des raccordements existants des immeubles aux réseaux publics de collecte des eaux usées et ou pluviales.

Conformément à l'article L.1331-4 du Code de la Santé Publique, le service peut procéder à son initiative au contrôle du maintien en bon état de fonctionnement des ouvrages nécessaires pour amener les eaux usées à la partie publique du branchement. Ce contrôle est à la charge de la collectivité ou de l'exploitant. Ce contrôle porte notamment sur la séparation des eaux usées et pluviales ainsi que sur les dispositifs de prétraitement éventuellement requis pour les établissements visés à l'article L.1331-7-1 du Code de la Santé Publique (liste non limitative).

Ces contrôles sont réalisés par les agents du service public de l'assainissement ou ceux d'un prestataire choisi par ce service. L'agent réalisant le contrôle est muni d'une attestation de la collectivité le désignant nominativement pour cette mission et d'une carte professionnelle (ou d'identité).

Le propriétaire est avisé de la date et de la plage horaire de réalisation du contrôle le concernant au moins 10 jours ouvrés (hors samedis, dimanches et jours fériés) avant la date du contrôle. Dans le cas où la date de visite proposée par le service de l'assainissement ou son prestataire ne convient pas au propriétaire ou à l'occupant, cette date peut être modifiée à leur demande, sans pouvoir être reportée de plus de 10 jours. Le propriétaire est informé de cette possibilité de déplacer le rendez-vous. L'absence de demande de modification du rendez-vous, adressée au service de l'assainissement ou son prestataire en temps utile pour que le service puisse en prendre connaissance au moins un jour ouvré avant le rendez-vous, vaut acceptation par le propriétaire de la date et de la plage horaire proposées par le service de l'assainissement ou son prestataire.

Le propriétaire doit être présent ou représenté lors de la réalisation du contrôle. Lorsqu'il n'est pas lui-même l'occupant de l'immeuble, il appartient au propriétaire de s'assurer auprès de cet occupant qu'il ne fera pas obstacle au droit d'accès des agents du service ou de son prestataire. Il incombe aussi au propriétaire de faciliter, pour les agents chargés du contrôle, l'accès aux différents ouvrages nécessaires pour amener les eaux usées à la partie publique du branchement (y compris à l'intérieur de l'immeuble).

Tout refus explicite ou implicite d'accepter un rendez-vous à la suite d'un avis préalable de visite adressé par le service de l'assainissement ou son prestataire, lorsque celui-ci intervient dans les conditions fixées par les textes législatifs et réglementaires en vigueur, ainsi que toute absence à un rendez-vous fixé non justifiée par un motif réel et sérieux, constitue un obstacle mis à l'accomplissement de la mission de contrôle mentionnée à l'article L.1331-4 du Code de la Santé Publique. Dans ce cas, les agents du service de l'assainissement ou de son prestataire constatent l'impossibilité matérielle dans laquelle ils ont été mis d'effectuer l'intervention prévue. Ce constat est notifié au propriétaire. En cas de danger avéré pour la santé publique ou de risque avéré de pollution de l'environnement, une copie du constat est également adressée à l'autorité détentrice du pouvoir de police correspondant.

Sans préjudice des mesures qui peuvent être prises par cette autorité, le propriétaire qui fait obstacle à la réalisation du contrôle de façon explicite ou implicite, est redevable de la pénalité financière prévue par l'article L.1331-8 du Code de la Santé Publique et mentionnée ci-après.

En même temps que la notification du constat de refus d'accès, le service de l'assainissement ou son prestataire notifie également au propriétaire un nouvel avis préalable de visite qui initie la même procédure.

Le propriétaire est avisé par courrier des conclusions du contrôle.

Le propriétaire dispose d'un délai de 6 mois à compter de la notification des conclusions du contrôle, pour procéder aux opérations de mise en conformité éventuellement prescrites dans cette notification. Le service peut fixer un délai plus court lorsque les non-conformités concernent les installations de prétraitement (dans le cas des établissements rejetant des eaux usées autres que domestiques ou résultant d'utilisations de l'eau assimilables à un usage domestique en application de l'article L.213-10-2 du Code de l'Environnement) ou lorsque la non-conformité est susceptible de générer des risques environnementaux, sanitaires ou de dégradation des ouvrages publics.

Il appartient au propriétaire d'informer le service dès que les travaux de mise en conformité ont été réalisés afin que celui-ci puisse procéder à une « contre-visite » de contrôle. Cette contre-visite ne donne pas lieu au paiement par le propriétaire d'une redevance.

Conformément à l'article L.1331-8 du Code de la Santé Publique, si les opérations de mises en conformité ne sont pas réalisées dans le délai fixé, ou si le propriétaire fait obstacle à la réalisation du contrôle de façon explicite ou implicite, il se verra facturer une pénalité égale au montant de la redevance d'assainissement collectif (hors redevances Agence de l'Eau). La facturation au propriétaire de cette pénalité n'exonère pas l'abonné au service public de l'assainissement du paiement de la redevance d'assainissement collectif, lorsque l'immeuble est raccordé au réseau public de collecte des eaux usées.

5.3 - L'entretien et le renouvellement des installations privées

L'entretien, le renouvellement et la mise en conformité des installations privées vous incombent complètement. L'exploitant ne peut être tenu pour responsable des dommages causés par l'existence ou le fonctionnement des installations privées ou par leur défaut d'entretien, de renouvellement ou de mise en conformité.

5.4 contrôles de conformité à l'occasion de la cession d'un immeuble ou d'intégration au réseau public

Les contrôles de conformité des installations privées effectués à l'occasion de cessions de propriété sont facturés au demandeur selon le tarif indiqué en annexe au présent règlement de service.

Toute intégration au réseau public d'assainissement de réseaux privés, réalisés par des aménageurs privés donne lieu à la conclusion d'une convention entre la Collectivité et l'aménageur.

Avant cette intégration, l'Exploitant du service peut contrôler la conformité d'exécution des réseaux et branchements privés.

Dans le cas où des désordres sont constatés par l'Exploitant du service, les travaux de mise en conformité sont effectués par les soins et aux frais de l'aménageur.

6 - Modification du règlement du service

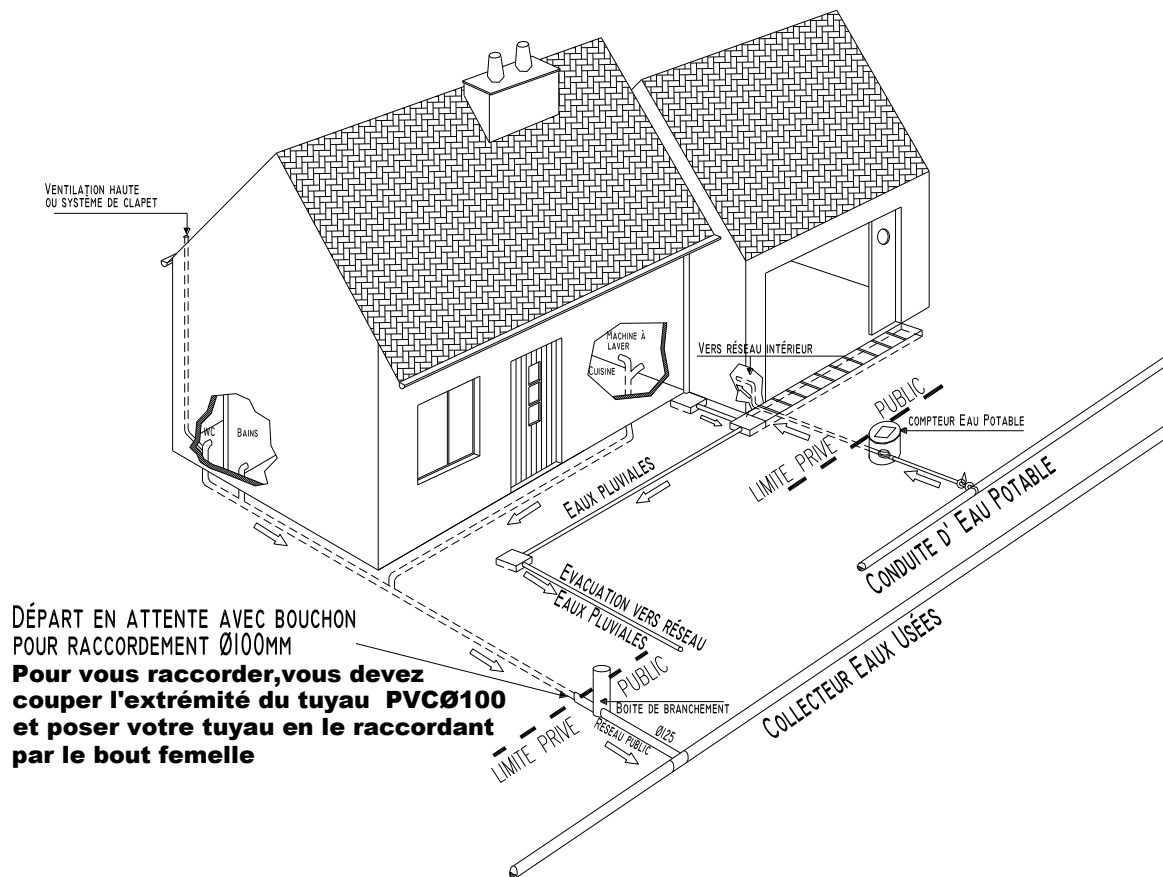
Des modifications au présent règlement du service peuvent être décidées par la collectivité.

Elles sont portées à la connaissance des abonnés par affichage au siège de la collectivité avant leur date de mise en application, puis à l'occasion de la prochaine facture.

9 Date d'application du présent règlement

Le présent règlement s'applique à compter du 1^{er} janvier 2024 pour les abonnés situés sur la commune de PLEMY.

SCHEMA DE RACCORDEMENT AU RESEAU PUBLIC
D'EAU POTABLE ET D'ASSAINISSEMENT EAUX USEES



La boîte de branchement qui a été posée est obturée et plombée. L'ouverture de cette boîte correspond à la mise en service officielle du branchement. Cette mise en service ne peut être effectuée que par l'exploitant du réseau après contrôle de vos travaux intérieurs de canalisation "tranchée ouverte" sur toute la longueur de votre réseau. Le contrôle ne pourra s'effectuer qu'un jour de semaine.
Téléphone: , 48 heures avant les travaux

ANNEXE**TARIFS au 01/01/2024**

Les tarifs ci-dessous sont indiqués à la date du présent document et varient selon la formule de révision des prix prévue dans le contrat de délégation de service public. Sur simple appel téléphonique auprès de l'Exploitant du service, vous pouvez prendre connaissance des derniers tarifs en vigueur.
Le Service de l'Assainissement est facturé sur la même facture que celle du Service de l'Eau.

Frais	Coût HT en euros
Frais d'accès au service	inclus dans le Service de l'Eau
Contrôle conformité lors des cessions immobilières	
Acompte sur travaux de branchement neuf	100%