

# Bien vivre ensemble

Contribution à la suite d'une première étape d'exploration du sujet

Adoptée en plénière le 6 novembre 2025

# Qu'est-ce que le Conseil de développement ?

Les Conseils de développement (Codev) sont des instances consultatives prévues par la loi.

Le Conseil de développement de Lamballe Terre & Mer a été créé en 2024. Il est issu d'une démarche de co-construction menée par un Conseil transitoire avec les élus de l'agglomération.

Il réunit des citoyennes et citoyens du territoire ainsi que des personnes représentant des structures (entreprises, associations, syndicats...) avec la volonté de la plus grande diversité possible.

Il peut travailler par saisine de LTM ou auto-saisine sur toute question ou dossier relatifs à l'avenir et au développement du territoire et de ses habitants, sans se limiter aux domaines de compétence de l'agglomération.

# Les missions d'avis ou d'études

## ☒ Par saisine de l'agglomération sur :

- l'élaboration du projet de territoire,
- les documents de prospective et de planification
- la conception et l'évaluation des politiques locales de promotion du développement durable
- toute question de sa compétence et sur tout sujet intéressant son territoire ou la coopération avec les territoires partenaires.

## ☒ Par auto-saisine du Conseil de développement

- sur toute question ou dossier relatifs à l'avenir et au développement du territoire et de ses habitants, sans se limiter aux domaines de compétence de l'agglomération.



# Les autres actions possibles



- ☒ **Veille et prospective**
- ☒ **Concertations, instances de consultation**
- ☒ Dans le cadre de travaux spécifiques ou de projets :
  - Contribution à faire entendre les invisibles et les absents, à faciliter l'accès aux droits
  - Débat public : portage d'actions spécifiques, ou contribution à des démarches
  - Contribution au Développement de la participation citoyenne
- ☒ Possibilité **coopération et travail en réseau** avec d'autres territoires
- ☒ Actions nécessitant une maturité et une solidité qui ne permettent pas d'en faire des axes d'actions dans les premiers temps :
  - Co-construction des politiques publiques
  - Valorisation des initiatives collectives
  - Expérimentations ou portage de projets

# Origine de la réflexion sur le bien vivre ensemble

Le territoire de Lamballe Terre & Mer est dynamique et dispose de nombreux services.

Cependant, nous vivons dans une période où de nombreuses tensions sociales existent.

A l'échelle nationale, mais aussi locale, elles s'expriment de plus en plus sous forme de confrontation, de démonstration de force ou de repli chargé de ressentiment.

**Cette amplification des formes d'affrontement a-t-elle quelque chose à nous dire sur les dispositions à dialoguer et sur les conditions de vie d'une partie de la population sur le territoire ?**

Une première réflexion nous a menés à nous demander comment :

- Travailler sur les contextes de vie et enjeux non pris en compte
- Améliorer la connaissance et la prise en considération des populations les moins visibles ou les plus éloignées de la vie locale
- Recréer des espaces de dialogue et revoir les modalités d'échange qui permettront de transformer la confrontation en recherche collective de solutions
- Etudier la situation locale en matière de participation citoyenne, et ses potentiels d'amélioration

# Organisation du groupe de travail

## Objectifs convenus :

- Disposer d'une méthode et d'une palette d'outils pour travailler sur les sujets en intégrant les enjeux de bien vivre ensemble, en interne au Codev et de manière générale pour le territoire.
- Faire émerger des sujets contribuant au bien vivre ensemble.

## Travail réalisé :

Cycle de 3 séances :

- Identification des points importants pour bien vivre sur le territoire
- Réflexion autour des tensions socio-politiques et de leurs facteurs
- Réflexion sur la capacité d'action collective et identification de méthodes de travail

Présentation et test sur des personnages fictifs lors d'une plénière  
réunion de finalisation des éléments de cette contribution

**Le calendrier et la liste des participants à ce travail sont en annexe**

1

# Identification des facteurs du Bien vivre ensemble



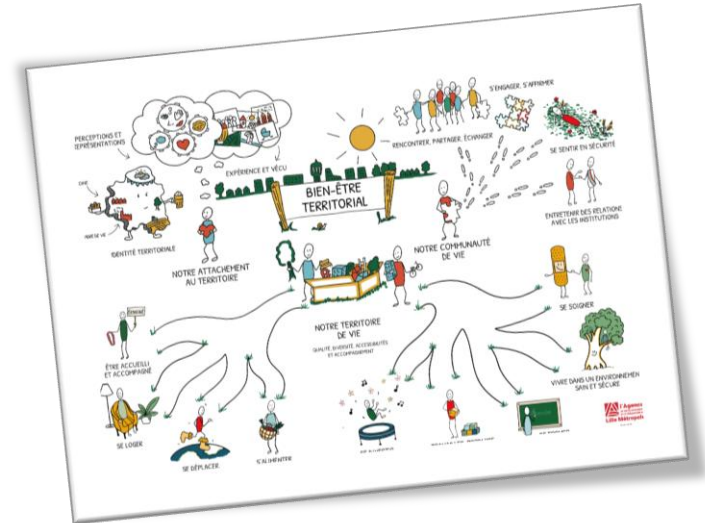
# Identification de facteurs de bien vivre sur LTM

Pour travailler sur ce sujet, nous nous sommes appuyés sur le référentiel produit par l'agence d'urbanisme de Lille en partenariat avec de nombreux partenaires. Ce référentiel, cite trois axes et une quinzaine de catégories d'éléments qui contribuent à bien vivre sur un territoire (voir page suivante).

En groupe restreint (6 participants), mais aussi en plénière, nous avons exploré le document. En s'inspirant de la méthode des personae, chacun a repéré des éléments qui lui semblaient importants pour bien vivre ensemble à ses yeux ou à ceux d'autres populations. Ces éléments ont été mis en commun pour nourrir les échanges.

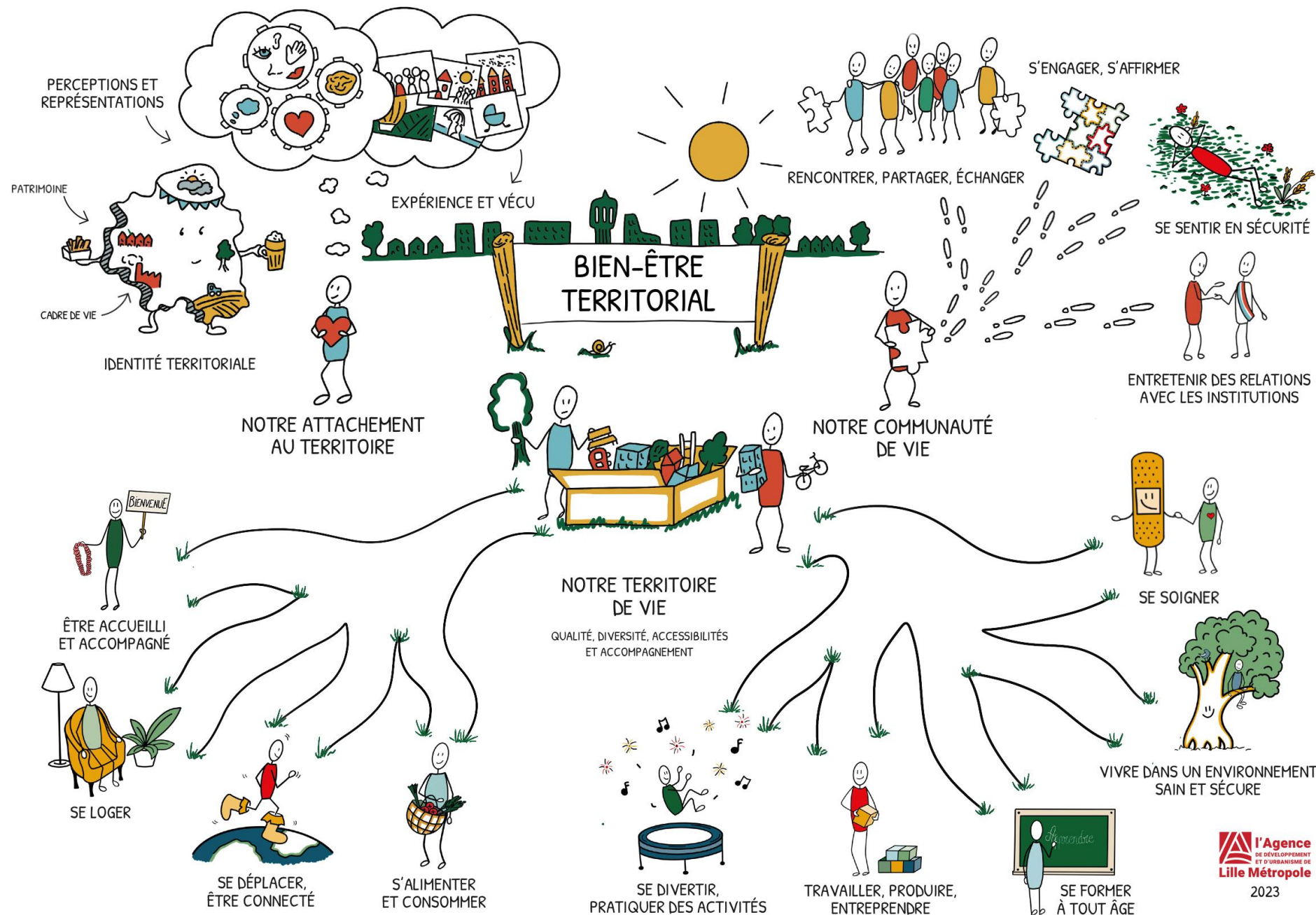
L'objectif premier était de tester la méthode et non d'avoir un classement exhaustif et hiérarchisé de ces facteurs.

Cet exercice a permis de mettre en évidence que de nombreuses thématiques évoquées n'étaient pour l'instant pas abordées dans les travaux du Conseil de développement. Cela incite donc à un travail d'exploration puis de contributions éventuelles sur ces domaines.





## QU'EST-CE QUI FAIT QU'ON SE SENT BIEN SUR SON TERRITOIRE ?



## Le référentiel du bien-être territorial

Source : Agence d'urbanisme de Lille Métropole

[Lien vers le référentiel :](#)

[Lien vers la présentation de la démarche sur Lille Métropole](#)

# La méthode des personae

Cette méthode consiste à se mettre dans la peau d'un personnage fictif. Dans notre exercice, il s'agissait soit de personnes ressemblant aux membres du Conseil de développement soit au contraire de personnes qui en sont absentes alors que leurs besoins et envies sont tout aussi importants.

Nous avons demandé aux participants de fixer leur prénom, leur âge, leur lieu de résidence et situation puis d'imaginer ce qui est important pour bien vivre ainsi que les grandes difficultés/craintes pour le quotidien et pour l'avenir de ces personae. En voici quelques exemples :

Prénom	Age	Habite à	Situation	Important pour bien vivre	Grande difficulté/crainte pour son quotidien ou avenir
Nicolas	20	Lanrelas	Etudes supérieures	Se divertir, pratiquer des activités	Débouchés professionnels, se loger
Fanette	17	Coëtmieux	Lycée	Une facilité de déplacement. Les copines pas loin. Des loisirs (sorties, ciné) et des magasins pas loin	Quelles études faire ? Où ?
Thomas	40	Lamballe	Invalidité car situation de handicap. Ne travaille pas	Se déplacer, être connecté. S'alimenter et se soigner. Se divertir et pratiquer des activités	Sentiment de mépris et d'injustice sociale. Dégradation des services publics

L'intégralité est à retrouver en annexes

2

# Fragilités et facteurs de tensions

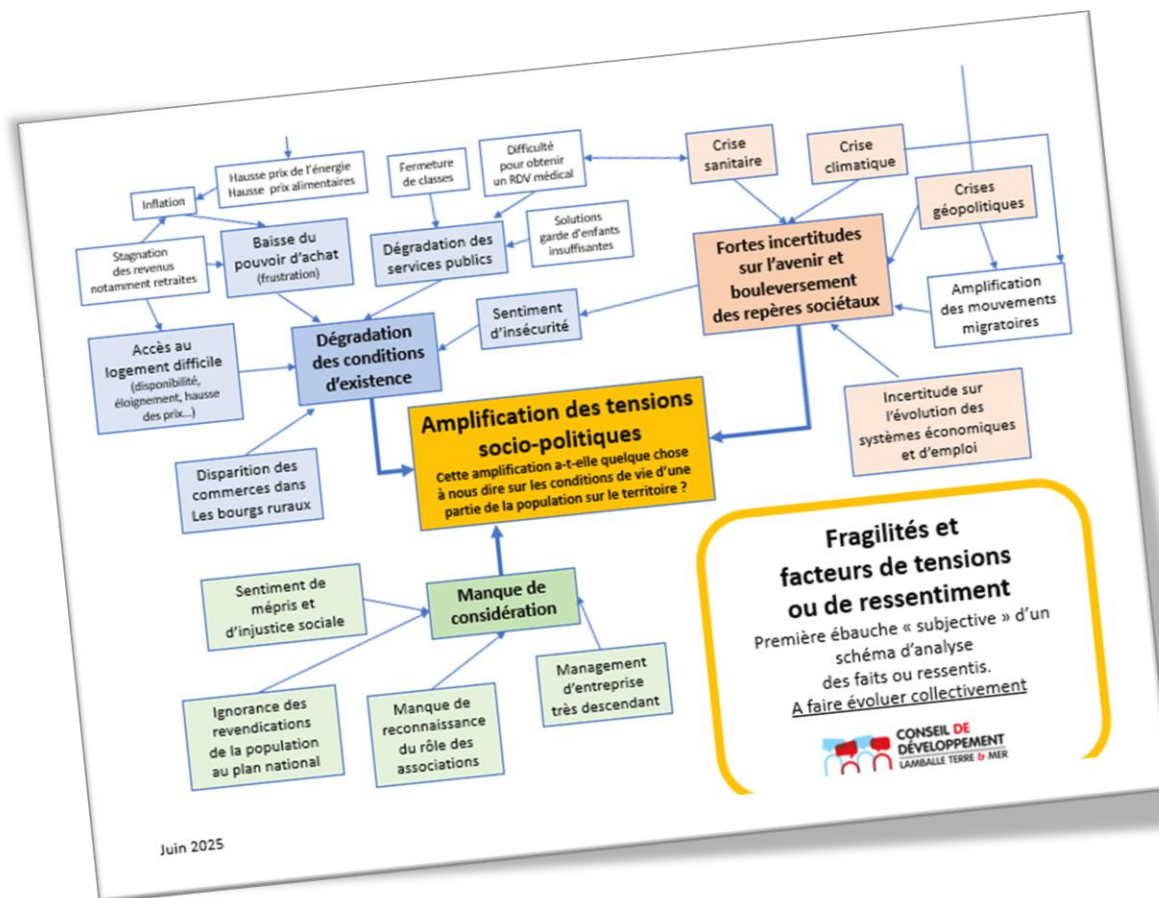
# Fragilités et facteurs de tensions

Le constat de l'amplification des tensions est évident, même sur un territoire qui vit bien comme celui de Lamballe Terre & Mer.

Plusieurs thèmes ont été identifiés comme facteurs de tensions :

- **Les conditions d'existence** : tension entre attentes/besoins et ce qui est faisable. Les enquêtes et statistiques donnent des informations. Pour mieux connaître ce domaine : recherche de données, d'indicateurs, rencontres avec des personnes ressources... Mais la connaissance factuelle ne suffit pas car elle ne donne pas le ressenti alors qu'il y a souvent des écarts entre les faits et le ressenti. De même, il faut réussir à faire la part des choses entre les positions des gens, les perceptions et les besoins ou les faits. Cela passe par l'écoute des gens, dans leur diversité et la création de conditions de dialogue.
- **Le sentiment de manque de considération.** Il y a un sentiment de manque de considération par « le haut », une infantilisation qui crée du ressentiment et de la perte de sens. Le ressentiment est bloquant. L'exemple du monde de l'entreprise a été cité avec des situations de pertes d'identité et d'appartenance, la disparition de temps de cohésion et l'affaiblissement de l'efficacité de la représentation syndicale. Il est nécessaire de trouver les leviers pour dépasser le ressentiment, notamment dans la création d'espaces démocratiques
- **L'incertitude** est anxiogène pour les individus et collectifs. Incertitude sur le devenir économique ( à l'échelle mondiale mais aussi de l'emploi individuellement), sur la géopolitique, le climat,...

# Un essai de représentation des facteurs de tensions

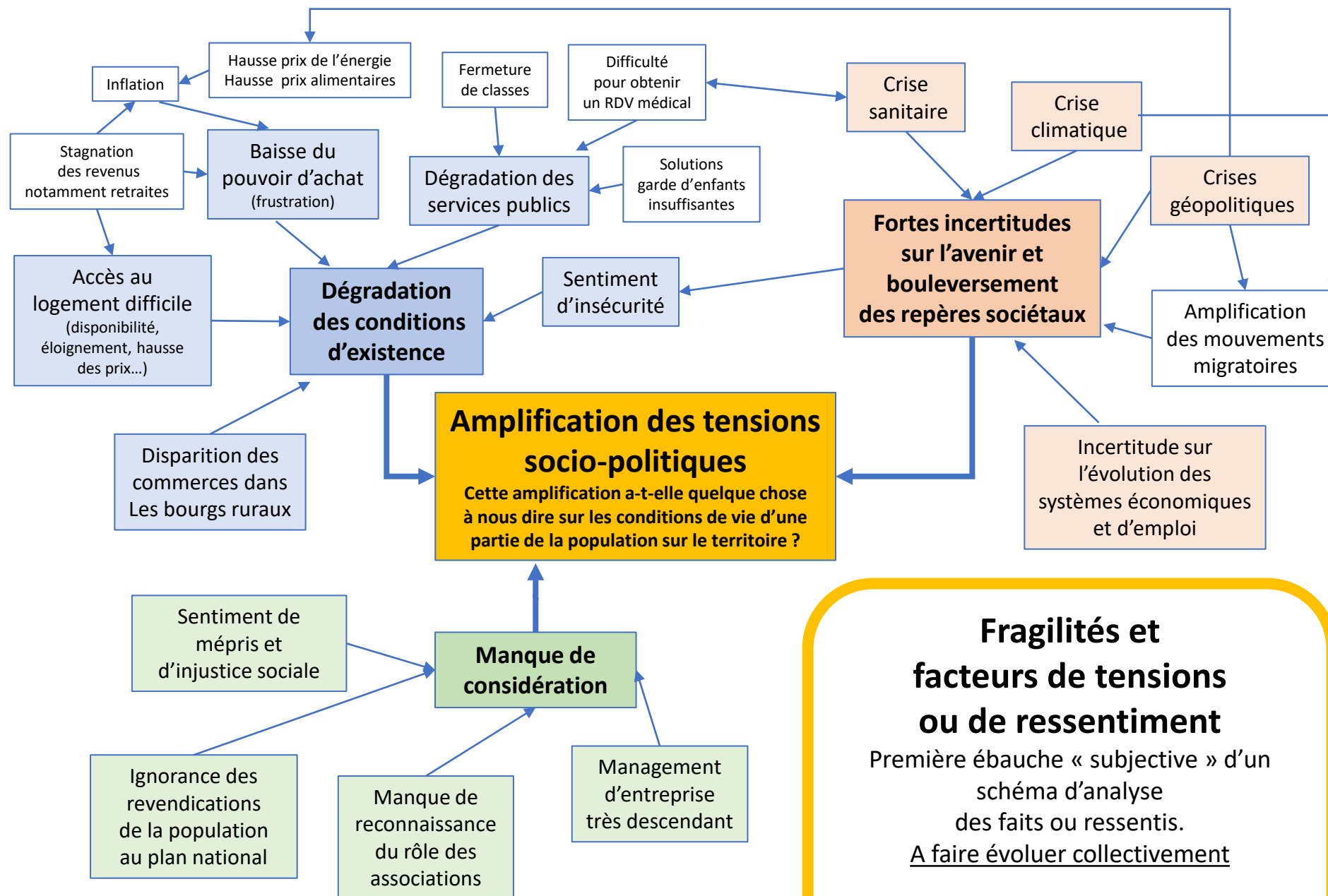


Le groupe de travail a essayé d'identifier les facteurs qui lui semblaient les plus fréquents et leurs enchaînements de causalité :

- sans prétendre à l'exhaustivité
- sans affirmer que c'est un reflet précis de la réalité mais plutôt une base de réflexion

Cette première représentation est en page suivante







# Prendre en compte les aspirations au bien vivre pour la prévention des tensions

Exemples cités dans le bien vivre qui contribuent à prévention des tensions...

## Prévention des tensions sur les conditions d'existence

- Pouvoir se divertir (activités culturelles, accès facile à la culture)
- Avoir un travail à proximité
- Avoir accès au logement
- Accès à une alimentation saine, de qualité, bio, diversifiée
- Se déplacer : une bonne connectivité avec le reste du territoire et un accès facile aux grandes villes pour ne pas se sentir éloigné.
- Être dans un lieu inclusif qui ne laisse personne dans la misère (avoir les moyens de se nourrir par exemple)
- Commerces de proximité
- Accès au soin, médecin

## Prévention du manque de considération

- Pouvoir échanger et compter sur nos représentants
- Pouvoir s'exprimer et échanger librement

## Adaptation à un monde polycrise

- Climat et environnement : Vivre dans un environnement sain, vert, beau, peu pollué avec une bonne qualité de l'eau et de l'air
- Être accueilli, se sentir intégré, ne pas être jugé
- Vivre dans un environnement apaisé, non agressif. Se sentir en sécurité

L'intégralité est à retrouver en annexes

# Agir sur les facteurs de fragilité et de tensions

**Sur certains points, le Conseil de développement peut avoir des choses à dire ou faire :**

- Connaître et analyser les situations (données...)
- Être attentif aux tensions et en identifier les causes
- identifier des solutions pour réduire les tensions
- Porter des actions contribuant à la sensibilisation : rendre visible, rendre lisible
- S'interroger systématiquement sur ce que les populations qui s'expriment rarement pensent des sujets et la façon de collecter leurs points de vue
- Réfléchir à une bonne complémentarité entre participation citoyenne et démocratie délibérative, les manières de renforcer ces liens à l'échelle locale ...
- Mettre sur la table des sujets, discuter, avancer pour des incidences locales avec des notions d'inclusivité

3

## Développer la capacité d'action collective

# Développer la capacité d'action collective

Afin d'intégrer des enjeux de bien vivre ensemble et de faire société, en interne du conseil de développement ainsi que sur le territoire, nous avons travaillé sur des axes méthodologiques.

Nous nous sommes basés sur les travaux de l'association 2Tonnes sur la capacité d'action collective.

Nous avons repris leurs 5 piliers de la capacité d'action collective en :

- Les adaptant au conseil de développement
- Déterminant une méthodologie globale et des axes de travail
- Identifiant des outils concrets pour leur mise en œuvre

Les 5 piliers de l'actions collective :

- Discerner le vrai du faux
- Avoir un cadre commun
- Redonner de l'espérance
- Rétablir la confiance
- Cultiver le compromis

# Quelques explications préalables à la lecture du tableau

Nous avons conservé le terme de piliers car il s'agit des éléments qui servent de socle à l'action même s'il est aussi possible de parler d'enjeux, d'objectifs, moyens.

Le groupe de travail a essayé de formuler des déclinaisons de ces piliers en interne aux structures qui chercheraient à les mettre en place (comme le Conseil de développement) et en direction de publics (population, territoire...). Ces exemples ne sont pas exhaustifs et les formulations correspondent à une première phase de travail qu'il sera possible d'affiner avec l'expérience.

De même la différenciation entre interne et externe n'est pas un cloisonnement car le travail doit prendre en compte ces deux dimensions de la manière la plus appropriée aux domaines d'action des utilisateurs de la « méthode ».

# Mise en œuvre des cinq piliers 1/2

Première ébauche – Juin 2025 : Les 3 premiers piliers

PILERS POUR L'ACTION COLLECTIVE	EXPLICATION DU PILIER	MOYENS A METTRE EN ŒUVRE NOTAMMENT EN INTERNE AUX STRUCTURES	MOYENS A METTRE EN ŒUVRE NOTAMMENT EN DIRECTION DE LA POPULATION ET DES AUTRES ACTEURS SUR LE TERRITOIRE
<b>Discerner le vrai du faux</b>	Esprit critique Être factuel Vulgarisation	Faire l'états de lieux et explorer : intention d'exhaustivité Multiplier les sources (visites, rencontres ...)	Vulgariser : sensibiliser et accompagner les habitants sur la compréhension de sujet Faire connaître : communiquer sur ce qui est fait
<b>Avoir un cadre commun</b>	Intérêt général en ligne de mire Viser le bien commun Identifier les sources de tension / les ressentis	Se mettre d'accord sur les objectifs S'assurer de parler de la même chose	Identifier : intérêt général / collectif / individuel
<b>Redonner de l'espérance</b>	S'appuyer sur les succès passés ainsi que sur la capacité à faire et à apprendre Redonner de la visibilité à ce qui existe / dire où on peut aller Définir les étapes sur le chemin	Définir les étapes de travail Avoir des réalisations concrètes à différentes phases pour avoir des résultats qui contribuent aux objectifs sans attendre une hypothétique phase finale pour en bénéficier	Faire savoir ce qui existe, ce qui a été fait : pédagogie et retours d'expérience



# Mise en œuvre des cinq piliers 2/2

Première ébauche – Juin 2025 : Les 2 derniers piliers

PILERS POUR L'ACTION COLLECTIVE	EXPLICATION DU PILIER	MOYENS A METTRE EN ŒUVRE NOTAMMENT EN INTERNE AUX STRUCTURES	MOYENS A METTRE EN ŒUVRE NOTAMMENT EN DIRECTION DE LA POPULATION ET DES AUTRES ACTEURS SUR LE TERRITOIRE
<b>Rétablir la confiance</b>	<p>Faire que tous se sentent écoutés</p> <p>Assurer la transparence</p> <ul style="list-style-type: none"> <li>- Dans l'information</li> <li>- Dans les choix et décisions</li> </ul> <p>Donner la possibilité de participer avec prise en considération</p> <p>Développer la culture de l'évaluation</p>	<p>Prendre tout le monde en considération :</p> <p>Inviter la diversité des participants et/ou essayer de se mettre à leur place</p> <p>Respecter le rythme et les contraintes de chacun</p> <p>Développer la culture de l'évaluation (objectifs atteints ? Freins ? ...)</p>	<p>Développer la démocratie participative et les différentes formes d'association des citoyens à la vie locale</p>
<b>Cultiver le compromis</b>	<p>Savoir écouter et comprendre l'autre</p> <p>Construire le dialogue entre toutes les parties prenantes</p> <p>Intégrer tout le monde</p>	<p>Amplifier la diversité et la richesse des avis</p> <p>Ouverture des instances</p> <p>S'interroger systématiquement sur ce que les populations qui s'expriment rarement pensent des sujets</p>	<p>Initier le dialogue entre acteurs : animer le débat et mettre en interaction</p>

# Des outils pour animer le travail sur la capacité d'action collective

De nombreuses méthodes ou outils sont disponibles. Certains ont déjà été évoqués mais la liste peut s'allonger :

- Fiches de Personae
- Création d'un lexique commun complété au fur et à mesure du travail
- Outils d'identification des parties prenantes
- Accès aux données et mise en perspective
- ...

Le Conseil de développement peut aussi être un lieu où l'on teste ces outils et où l'on met en pratique des méthodes facilitant la connaissance des sujets, la prise en compte des personnes éloignées de la vie locale, le dialogue, l'intelligence collective, la prise de décision... dans un esprit de coopération et de respect, comme un micro-laboratoire de processus démocratiques.

# Réflexion sur le choix des sujets d'auto-saisine

Le groupe de travail s'est également interrogé sur la **méthode de choix des auto-saisines**.

En effet, actuellement, pour ouvrir un nouveau groupe de travail, il faut :

- Qu'un sujet soit proposé en plénière
- Qu'il y ait assez de monde intéressé pour explorer ce sujet

Nous remarquons cependant que les sujets choisis sont très techniques et que certaines personnes ne se retrouvent pas dans ces choix, souhaitant des sujets plus sociaux/territoriaux (éducation, santé, sport ...).

L'exercice de s'identifier à d'autres personnes permet de faire émerger des sujets auxquels on ne pense pas initialement ou de proposer des sujets en intégrant les préoccupations des autres, de s'interroger au nom des autres. C'est un premier pas qui peut se compléter par la recherche de moyens de les associer réellement aux travaux.

# Des pistes pour la suite

## Privilégier des chantiers courts

- Mener 3 à 4 chantiers sur 2 séances : échanges et approfondissement.
- Proposer des groupes ponctuels pour se saisir des outils , les tester, les utiliser en fonction des besoins.
- Proposer des soirées-débats en s'appuyant sur la méthode de développement de l'action collective

## Démocratie participative et citoyenneté

- L'importance d'associer la population et les acteurs du territoire a été évoqué de nombreuses fois lors de ce travail et est à développer.
- Une première phase de travail de deux séances va être réalisée sur cette thématique de démocratie participative :
  - Une première séance pour avoir une vision globale de ce qui se fait sur le territoire
  - Une deuxième séance de mise en situation

# 4

## Annexes

Éléments collectés avec la méthode des personae

Participants aux groupes de travail et calendrier

Références éventuelles

# Les personae issus de la première séance

Personae créés sur la base : « qui faudrait-il inviter aux réunions du Codev pour parler de bien vivre ensemble sur le territoire ? ». La liste n'est pas exhaustive, elle a surtout servi de prétexte pour s'exercer à penser à d'autres catégories de populations que soi et à l'évocation des point importants pour bien vivre sur le territoire

- Parisien en activité arrivé à Pléneuf-Val-André pendant le COVID et qui télétravaille 3 jours par semaine
- Anglais en retraite à Jugon-les-lacs
- Jeune couple qui vient de s'installer dans un lotissement à Trébry
- Aide soignante de La Malhoure
- Ouvrier agro-alimentaire
- Enfant de 9 ans qui habite Lanrelas
- Retraité centenaire à Pléneuf-Val-André
- Agriculteur conventionnel à productions très intensives
- Ado de Pommeret



# Les éléments du bien vivre des personae de la 1<sup>ère</sup> séance 1/3

Sur la dimension « Notre communauté de vie » du référentiel

En réponse à la question « que pourraient dire ces personae sur les choses à prendre en compte pour bien vivre ensemble » en s'appuyant sur le référentiel de l'agence d'urbanisme de Lille Métropole (page 6). Ces éléments ne sont pas hiérarchisés.

Leviers	C'est important pour bien vivre ici	Pour qui est-ce important ?	Pourquoi (en quelques mots) ?
Entretenir des relations avec les institutions	Pouvoir compter sur nos représentants, leur faire confiance, pouvoir échanger		
Entretenir des relations avec les institutions	Contacts avec les décideurs territoriaux	Pas forcément tout le monde	Pour mieux juger de ce qui nous entoure (enjeux, potentiel, difficultés)
Rencontrer, partager, échanger	Un réseau de personnes, d'associations avec qui j'ai envie de partager, d'échanger		Associations, lieux, pour plus de proximité
Rencontrer, partager, échanger	Pouvoir rencontrer des personnes exprimant des avis différents mais avec lesquelles on peut discuter		
Rencontrer, partager, échanger	Rencontrer, partager	Pour tous	Pour vivre // prendre le temps et disposer de lieux ou d'occasions de rencontres
Se sentir en sécurité	Sécurité	Toute la population // Certaines populations sont plus exposées	Vivre sereinement sans risque
Se sentir en sécurité	Non agressivité	Tous	Se sentir bien, calme, plaisir
Se sentir en sécurité	Avoir un environnement apaisé, ne pas craindre l'insécurité		
S'engager, s'affirmer	Pouvoir s'exprimer, échanger librement		

# Les éléments du bien vivre des personae de la 1<sup>ère</sup> séance 2/3

## Sur la dimension « Notre territoire de vie » du référentiel 1/2

En réponse à la question « que pourraient dire ces personae sur les choses à prendre en compte pour bien vivre ensemble » en s'appuyant sur le référentiel de l'agence d'urbanisme de Lille Métropole (page 6). Ces éléments ne sont pas hiérarchisés.

Leviers	C'est important pour bien vivre ici	Pour qui est-ce important ?	Pourquoi (en quelques mots) ?
Etre accueilli et accompagné	Être accueilli, se sentir intégré, ne pas être jugé		
Etre accueilli et accompagné	Être dans un lieu inclusif qui ne laisse personne dans la misère		
S'alimenter et consommer	Avoir accès à une alimentation saine, de qualité, bio,		
S'alimenter et consommer	Avoir accès à une alimentation de qualité et diversifiée		
S'alimenter et consommer	Avoir les moyens de se nourrir		
S'alimenter et consommer	Avoir accès aux produits bio / respectueux de l'environnement	Pour tous >> citoyens qui viennent s'engager, jeunes parents	
S'alimenter et consommer	Avoir accès facilement aux Commerces (Boulangerie...)		Qualité de vie
S'alimenter et consommer	Commerces pas trop éloignés	Pour tous	Cela va de soi pour le milieu rural
Se déplacer, être connecté	Se déplacer	Pour tous, notamment en milieu rural	Sans mobilité on reste bloqué
Se déplacer, être connecté	Ne pas être éloigné (des services, du monde extérieur, train)		
Se déplacer, être connecté	Une bonne connectivité avec le reste du territoire national		
Se déplacer, être connecté	Des déplacements aisés entre les communes	Toutes les populations	Facilité des mobilités et décarbonation
Se déplacer, être connecté	Accès facile aux grandes villes	Pour tous >> étudiants, Travailleurs amenés à bouger pour le prix	

# Les éléments du bien vivre des personae de la 1<sup>ère</sup> séance 3/3

Sur la dimension « Notre territoire de vie » 2/2

Leviers	C'est important pour bien vivre ici	Pour qui est-ce important ?	Pourquoi (en quelques mots) ?
Se divertir, pratiquer des activités	Différentes activités culturelles	Pour tous	Cela sort du quotidien // rencontres plus faciles // partages facilités
Se divertir, pratiquer des activités	Pouvoir se divertir		
Se divertir, pratiquer des activités	Accès facile à la culture [3 fiches]	Pour tous	Bibliothèque, cinéma...// Souci d'équité, ouverture vers l'extérieur // Enrichissement personnel
Se former à tout âge	Avoir une école sur la Commune	Pour les jeunes actifs	
Se former à tout âge	Trouver une école pour mes enfants	Pour jeunes couples	
Se loger	Facilité d'accès au logement [2 fiches]	Pour tous	
Se loger	Trouver un logement à un prix abordable pas trop loin de son travail	Pour les travailleurs / étudiants / habitants	Qualité de vie
Se soigner	Se soigner	Notamment les seniors	Cela va de soi
Se soigner	Avoir accès facilement à un médecin	Pour tous	Être en bonne santé, sécurité
Se soigner	Accès aux soins	Toute la population	Enjeu de santé publique : véhicules ? Spécialistes ? Ages ? Pathologies ?
Travailler, produire, entreprendre	Avoir un travail à proximité	Pour des jeunes actifs	Temps/facilité de transport acceptable pour aller au travail
Travailler, produire, entreprendre	Travailler et trouver un logement	Pour les actifs	Pour assouvir les besoins essentiels
Vivre dans un environnement sain et sûr	Trouver un environnement sain / vert		Pour profiter du week-end
Vivre dans un environnement sain et sûr	Un environnement sain, mais aussi beau		Densité de l'habitat // pollution // espace pour respirer // Profiter des week-ends
Vivre dans un environnement sain et sûr	Qualité de l'environnement, paysage, eau, air	Pour tous	Pour « éclairer nos jours »
Vivre dans un environnement sain et sûr	Territoire zéro pollution	Toute la population	Enjeu de santé publique // préservation de l'environnement

# Exploration de personae en plénière 1/6

Chacun devait tester la méthode en créant un profil lui ressemblant et un profil très différent avant de répondre aux questions sur ce qui était probablement important pour ce « personae » pour bien vivre ainsi que ses craintes. Les réponses sont classées par âge des personae.

Ressemble au membre du Conseil qui l'a créé ou est très différent	Prénom	Age	Habite à	Situation	Important "à ses yeux" pour bien vivre	"Sa Grande difficulté ou crainte pour son quotidien ou son avenir
Différent	Morvan	17 ans	Lamballe	Lycée	Le lycée, les loisirs, camarades, sécurité	Capacité à s'installer, trouver un emploi correspondant à ses envies
Différent	Fanette	17 ans	Coëtmieux	Lycéenne	Une facilité de déplacement. Les copines pas loin. Des loisirs (sorties, ciné, numérique) et des magasins pas loin	Quelles étude faire ? Où ?
Différent	Marie	17 ans	Broons	En terminale scientifique	Un intérêt culturel	Manque de considération. Crise climatique. Sentiment de mépris et d'injustice sociale
Différent	Camille	18 ans	Plénée-Jugon	Célibataire, aime la campagne mais surtout la mer	Se divertir, se déplacer, être connectée, se sentir en sécurité	Hausse du prix de l'énergie et de l'alimentation. Manque de considération
Différent	Manon	19 ans	Le Gouray	Etudiante, pas dans les associations	Trouver un travail sur le territoire	Problème de mobilité décarbonée pour aller à son travail et autres
Différent	Gilles	20 à 30 ans	Appartement en ville moyenne	CDI en agroalimentaire	Logement accessible + école + préservation de l'emploi	Licenciement pour cause de décroissance / exportation agroalimentaire + accident de travail
Différent	Jeanne	20 ans	Plédéliac	En recherche d'emploi. Habite chez papa-maman	Trouver un travail = argent = mobilité = santé mentale = logement = indépendance	Trouver un travail dans quelque chose qui lui plaît pour ne pas finir en travail pourri
Différent	Nicolas	20 ans	Lanrelas	Etudes supérieures	Se divertir, pratiquer des activités	Débouchés professionnels. Se loger
Différent	Jean-Charles	22 ans	Saint-Alban	Jeune diplômé et fils d'une famille aisée, il vient de s'installer en location le temps de faire construire sa maison sur le terrain familial	Sécurité, car il ne veut pas que son avenir soit gâché par un impondérable	Décrocher un emploi à la hauteur de son diplôme sans avoir à aller trop loin

# Exploration de personae en plénière 2/6

Ressemble au membre du Conseil qui l'a créé ou est très différent	Prénom	Age	Habite à	Situation	Important "à ses yeux" pour bien vivre	"Sa Grande difficulté ou crainte pour son quotidien ou son avenir
Différent	Léa	22 ans	Meslin	Sans ressources, sans voiture, recherche du travail mais surtout pas dans l'agroalimentaire	Avoir la possibilité de se déplacer. Avoir une vie sociale et culturelle	La crainte de perdre son logement en cas de recherche infructueuse. Perte de capacité à assurer son loyer, son quotidien
Différent	?	22 ans	Commune de Lamballe		Décarbonation. Assurer l'avenir de la planète	Que l'avenir de la planète ne soit pas assuré
Ressemble	Nicolas	27 ans	Jugon-les-Lacs	Salarié dans l'agricole. Célibataire, sans enfants	Pouvoir consommer des produits vertueux pour son territoire (locaux, de saison, abordables, accessible au niveau des horaires) par ce que notre AVENIR en dépend	Peur de perdre son emploi : bassin professionnel vide - ou activités pas dans ses valeurs
Ressemble	Sophie	30 ans	Lamballe	Mariée, un chien, bientôt un bébé, cadre travaille à Rennes	Ligne de train pour aller travailler à Rennes // Cadre de vie, mer, vivre dans un environnement sain et sécurisé, se déplacer facilement pour aller travailler. Habiter à la campagne - ville moyenne pour son environnement nature // rencontrer	Se soigner - Recherche médecin car nouvellement arrivée. Dégradation des services publics (soin + garde d'enfants). Accès au logement difficile. Crèche. Crise climatique
Ressemble	Thomas	30 ans	Lamballe	Salarié d'une entreprise du Conseil en transition énergétique	Rencontrer, partager, échanger. Entretenir des relations avec les institutions	Vivre dans un environnement sain et écuré
Différent	Simon	30 ans	Plémy	CDI cariste. Célibataire sans enfant. Voiture souvent en panne. Peu de vie sociale	Être accueilli et accompagné, s'alimenter et se loger	Plus de voiture produirait perte de travail

# Exploration de personae en plénière 3/6

Ressemble au membre du Conseil qui l'a créé ou est très différent	Prénom	Age	Habite à	Situation	Important "à ses yeux" pour bien vivre	"Sa Grande difficulté ou crainte pour son quotidien ou son avenir"
Ressemble	Guillaume	34 ans	Lamballe-Armor	Actif en CDI. Locataire. En couple sans enfant	Rencontrer, partager, échanger. Se soigner. Se loger	Accès au logement difficile. Crise climatique
Ressemble	Marie	35 ans	Plénée-Jugon	Secrétaire	Sécurité, santé, dynamisme (commerce, activités), écoles	Pénurie d'eau
Différent	Louise	35 ans	Sévignac	Aide soignante. Maman de deux enfants de 5 et 7 ans	Concilier ses horaires de travail et ses contraintes familiales. Réduire ses déplacements	La fermeture de l'école de Sévignac
Ressemble	Suzie	39 ans	Planguenoual	Mère de famille, salariée, aime la mer et les fleurs	Rencontrer, partager, échanger. (être) écouté, (être) respecté	Crise climatique et géopolitique vs avenir de ses enfants
Ressemble	Stéphane	40 ans	Maroué	Ingénieur	Commodités, loisirs et culture, campagne, accès (santé, école, collège, lycée)	Perte d'emploi, climat, guerre, perte d'un proche
Ressemble	Agathe	40 ans	Jugon-les-Lacs	CDD dans le social. Mère solo de 2 ados. Sa mère malade à domicile rural mais proche du bourg (14 minutes à pied)	Vivre dans un environnement sain et sécurisé. Se former à tout âge. Rencontrer, partager, échanger	Travail précaire -> assumer plusieurs personnes. Se retrouver isolée à cause de l'énergie mise au maintien familial
Différent	Thomas	40 ans	Lamballe	Invalidité car situation de handicap. Ne travaille pas	Se déplacer, être connecté. S'alimenter et se soigner. Se divertir et pratiquer des activités	Sentiment de mépris et d'injustice sociale. Dégradation des services publics
Ressemble	Laétitia	44 ans	Andel	Enseignante	Un bourg avec des commerces et des activités associatives. La possibilité de relier Lamballe en vélo et les activités	La difficulté à vivre ensemble (intolérance, repli sur soi...). Les impacts du réchauffement climatique et des pesticides
Ressemble	Nancy	47 ans	Lamballe	Employée	La famille : parents séniors	La sécurité de l'emploi



# Exploration de personae en plénière 4/6

Ressemble au membre du Conseil qui l'a créé ou est très différent	Prénom	Age	Habite à	Situation	Important "à ses yeux" pour bien vivre	"Sa Grande difficulté ou crainte pour son quotidien ou son avenir
Ressemble	Florence	50 à 60 ans	Petite commune littorale	Propriétaire et auto-entrepreneur : revenus irréguliers et beaucoup de contraintes	Accès aux services ( santé, alimentation, eau...) : distances et horaires	Inégalité de répartition des ressources et on impact sur la sécurité, la santé...
Ressemble	Pierre	50 ans	Jugon-les-Lacs	Travaille à mi-temps dans une entreprise locale. Propriétaire	Pouvoir conserver son activité et avoir un cadre de vie préservé	Voir l'installation d'un projet dégradant son environnement qui menace le travail de toute une vie
Ressemble	Marie	50 ans	Lamballe-Armor	En activité	Vivre dans un environnement sain et sécur	Changement climatique. Crainte des feux de forêt et du manque d'eau
Ressemble	Albert	52 ans	Plestan	Marié, 3 enfants. Il vit dans une petite maison. Il tient une modeste entreprise et a un deuxième boulot. Sa compagne est fonctionnaire.	Le bonheur de ses enfants	La viabilité de son activité professionnelle pour assurer la vie de la famille
Ressemble	Carine	52 ans	Noyal	Salariée (30 Km), des enfants, mariée, dans des associations	Trouver une structure (asso...) pour échanger, partager, et faire ensemble	Dégradation du système de santé (offre de RDV qui baisse)
Ressemble	Christophe	55 ans	Les landes	Retraité	Lien social car sinon isolement	L'avenir car sans avenir pas de projet réalisable !
Ressemble	Juliette	55 ans	Pléneuf	Réceptionniste, célibataire (divorcée)	L'emploi à l'année sur place ou a proximité (pas de voiture)	Trouver un emploi quand la saison finit. Eviter la fragilité financière (travail pénible physiquement)
Ressemble	Laurent	55 ans	Plédéliac	Travaille à Lamballe Terre & Mer	Vivre dans un environnement sain, c'est pourquoi il a choisi de vivre à Plédéliac près de la forêt	Interdiction des voitures diesel

# Exploration de personae en plénière 5/6

Ressemble au membre du Conseil qui l'a créé ou est très différent	Prénom	Age	Habite à	Situation	Important "à ses yeux" pour bien vivre	"Sa Grande difficulté ou crainte pour son quotidien ou son avenir"
Différent	Pierre	55 ans	Hauts de France	Retraité	Service équitable ! Sans égalité, pas d'écoute.	Le logement ! Sans logement, c'est l'insécurité au quotidien
Ressemble	Gabriel	58 ans	Lamballe	Auto entrepreneur	La relation locale / aux autres : s'enrichir des différences de vie, d'expériences	Dégradation de l'environnement car son impact est global
Différent	Louis	58 ans	Pléneuf-Val-André	Chef d'entreprise	Bord de mer, cadre huppé, qualité de vie	La vie dans une commune en bord de mer l'hiver
Ressemble	Bruno	59 ans	Pommeret	Actif pré-retraité	Le calme dans une petite commune péri-urbaine. Logement à peu près accessible	Petite retraite qui limite son pouvoir d'achat et l'aide qu'il veut apporter à ses enfants
Ressemble	Tatiana	60 ans	Lamballe ville	Sans emploi avec problèmes de santé	Mobilité	Loisirs, lien social
Différent	Jeanne	60 ans	Lamballe ville	Emploi physique	Services de santé	Structure d'hébergement de qualité future. Commerces de proximité
Ressemble	?	60 ans et plus	Bord de mer	Retraité	Améliorer la compréhension des offres. Meilleure lecture des possibilités	Pas d'autre choix, par exemple que de prendre sa voiture : que fera-t-il quand il ne pourra plus conduire ?
Ressemble	Michel	63 ans	Pommeret	Retraité agricole	Confiance que l'on fait à quelqu'un	
Ressemble	Françoise	64 ans	Quessoy	Retraitée avec enfants	Rencontrer et avoir des projets avec d'autres	Dégradation de l'environnement et sentir que beaucoup de gens ne sont pas prêts à faire évoluer les habitudes

# Exploration de personae en plénière 6/6

Ressemble au membre du Conseil qui l'a créé ou est très différent	Prénom	Age	Habite à	Situation	Important "à ses yeux" pour bien vivre	"Sa Grande difficulté ou crainte pour son quotidien ou son avenir"
Différent	Robert	65 ans	Saint-Aaron	Retraité	Tranquillité, services et accès... Les retraités quoi : (la fibre, les courses...)	Dégradation sociale des services. C'était mieux avant
Différent	Rémy	65 ans	Trédias	Retraité, propriétaire	Se divertir, se déplacer, se sentir en sécurité	Disparition des commerces dans les bourgs ruraux. Sentiment d'insécurité
Différent	Pierre	68 ans	Meslin (Lamballe)	Retraité du bâtiment	Eternel insatisfait, l'avenir est vu en noir	
Différent	Pierre	70 ans	Morieux	Retraité	Santé. Être accompagné. Rencontrer, partager	Isolement. déplacements
Différent	Janine	75 ans	Quessoy	Retraitee avec petits enfants	Pouvoir voir les petits enfants avoir des projets au pays	Le sentiment que les choses changent trop vite. Le sentiment d'insécurité à ce changement non maîtrisé
Différent	Gérard	81 ans	Ustaritz	Retraité	Le climat	Déplacements
Différent	Marguerite	86 ans	Plurien	Veuve	Contacts humains, sorties	Solitude. Manque de mobilité. Disparition des commerces du bourg

# Calendrier et participants à la démarche

## Calendrier

- 6 mars 2025 : décision de l'auto-saisine en plénière
- 29 avril 2025, 5 mai et 19 mai : réunions du groupe de travail
- 30 juin : atelier en plénière ouverte à des invités
- 23 septembre 2025 : réunion de synthèse pour la contribution
- 6 novembre 2025 : soumission de la contribution en plénière pour validation

## Participants à au moins une réunion du groupe de travail

Louise Bazus, Stéphanie Blin, Bernard Chenevez, Philippe Denis, Xavier Doussinault, Dominique Faessel, Olivier Garnier, Isabelle Le Bouard, Annette Plestan, Georges Rouxel

## Participants à l'atelier en plénière de juin 2025

- Membres du Conseil de développement : Stéphanie BLIN, Bernard CHENEVEZ, Alain CADOR, Pascal DELROT, Philippe DENIS, Xavier DOUSSINAULT, François FAIVRE-CUBIZOLLES, Olivier GARNIER, Hervé GAUDICHE, Sandra HENNENFENT, Cécile JAMONEAU, Isabelle LE BOUARD, Fabien OLIVIERI, Annette PLESTAN, Georges ROUXEL, Dominique YOU
- Invités : Ludovic LECARPENTIER, Manon CHAPPARD, Julie COROUGE, Jacques DUFOUR, Cyrille DUFOURCQ-BRANA, Loriane FAUVET (ADALEA), Marianne FONTAINE, Dominique LAMIRAND, Justin LE CLAINCHE, Catherine RAIMBAULT

