



Budget primitif 2026

Conseil communautaire

16 décembre 2025

1

Calendrier et méthodologie budgétaires

Calendrier et méthodologie budgétaire

Juillet / août 2025

Envoi des lettres de cadrage BP 2026

Travail de préparation budgétaire par les VP et les services

Sept. / oct. 2025

Réunions budgétaires, simulation prospective, arbitrages budgétaires annuels et pluriannuels

Novembre 2025

Poursuite des arbitrages et simulations

DOB 2026

Débat d'orientations budgétaires

Décembre 2025

DM2 2025

Décision modificative n°2

BP 2026

Budget primitif

Juin 2026

CFU 2025

Compte financier unique

BS 2026

Intégration des résultats du CFU 2025 – budget supplémentaire 2026

Décembre 2026

DM 2 2026

- ➡ Une prospective et un plan pluriannuel d'investissement (PPI) présentés dans le cadre du DOB
- ➡ Un vote du budget primitif sans les reports d'investissement et sans les résultats du compte administratif (ceux-ci sont intégrés lors du budget supplémentaire en juin)

2

Rappel du débat d'orientations budgétaires

Rappel du débat d'orientations budgétaires

Budget principal

Indicateurs financiers	2019	2020	2021	2022	2023	2024	2025	2026	2027	2028
Encours de dette	22 307 731	25 166 911	26 961 270	29 574 187	32 383 709	31 223 246	29 874 101	29 169 594	30 733 103	32 065 572
Epargne brute	5 315 533	5 476 333	6 814 559	5 658 049	6 675 893	8 592 518	8 358 436	5 878 693	5 235 589	4 736 584
Délai désendettement (encours / EB)	4,2	4,6	4,0	5,2	4,9	3,6	3,6	5,0	5,9	6,8
Epargne nette	3 745 158	3 604 016	4 836 918	3 656 939	4 288 123	5 918 055	5 509 291	3 066 233	2 290 834	1 810 528

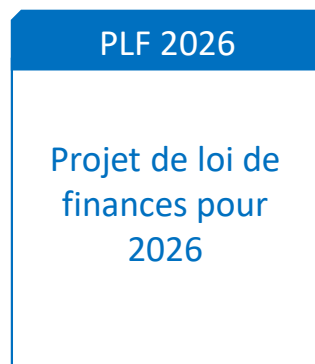
- Le délai de désendettement est maîtrisé sur la période prospective, en restant inférieur à 7 années
- L'épargne nette se maintient au-dessus de 1,8 M€ jusqu'en 2028
- Les mesures de la loi de finances 2026 qui pourraient être adoptées sont donc « encaissées » par le budget principal mais cela génère toutefois une situation financière moins bonne sur la période

Rappel du débat d'orientations budgétaires

Budgets annexes

- Budget annexe transport : la diminution du versement mobilité pour 2026 permet d'équilibrer le budget 2026 ainsi que la future offre de mobilité et la prospective financière
- Budget annexe déchet, eau potable et assainissement : l'équilibre de ces budgets est toujours tendu. Il a été retenu des hausses de tarifs nécessaires afin d'équilibrer ces budgets :
 - Redevance incitative déchets : + 4 %
 - Eau potable : + 2 %
 - Assainissement : + 2 %
- Budget annexe des parcs d'activités : la participation de 200 K€ du budget principal et l'augmentation des prix de vente appliquée en 2025 doit permettre un bilan prévisionnel à l'équilibre en fin d'aménagement

Projet de loi de finances 2026 – impact pour les collectivités



Au moins 5 Mds€ d'économies dirigées vers les collectivités

1

Dilico : reconduction et doublement : - 1 Mds€

Impact LTM : l'Agglo ne serait pas concernée

2

Plafonnement de la TVA reversée aux collectivités : ≈ - 0,6 Mds€

Impact LTM : ≈ - 40 K€ en 2026

3

FCTVA : exclusion des dépenses de fonctionnement et décalage d'un an du versement pour les EPCI 0,5 Mds€

Impact LTM : ≈ - 25 K€ par an en fonctionnement

et ≈ 800 K€ en 2026 en investissement

5

Diminution de plusieurs dotations dont le fonds vert : ≈ - 0,5 Mds€

Impact LTM : pas estimé à ce jour

Une stabilité annoncée de la DGF, mais des compensations fiscales fortement diminuées pour alimenter les dotations de compensation : ≈ - 0,5 Mds€

Impact LTM : perte totale de la DCRTP, - 130 K€. Diminution des compensations fiscales : - 425 K€

6

Hausse des cotisations employeurs pour la CNRACL (+ 3 points) : + 1,3 Mds€ pour 2026

Impact LTM : + 260 K€

Pour rappel :



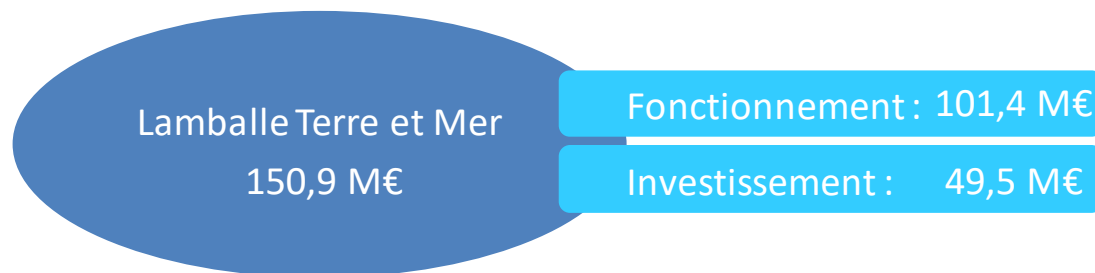
Impact PLF 2026 (et LFSS 2025) : a minima – 750 K€ en 2026 (en plus de – 985 K€ en 2025).

En « contrepartie », le gouvernement annonce un « grand chantier de simplification des normes » pour les collectivités.

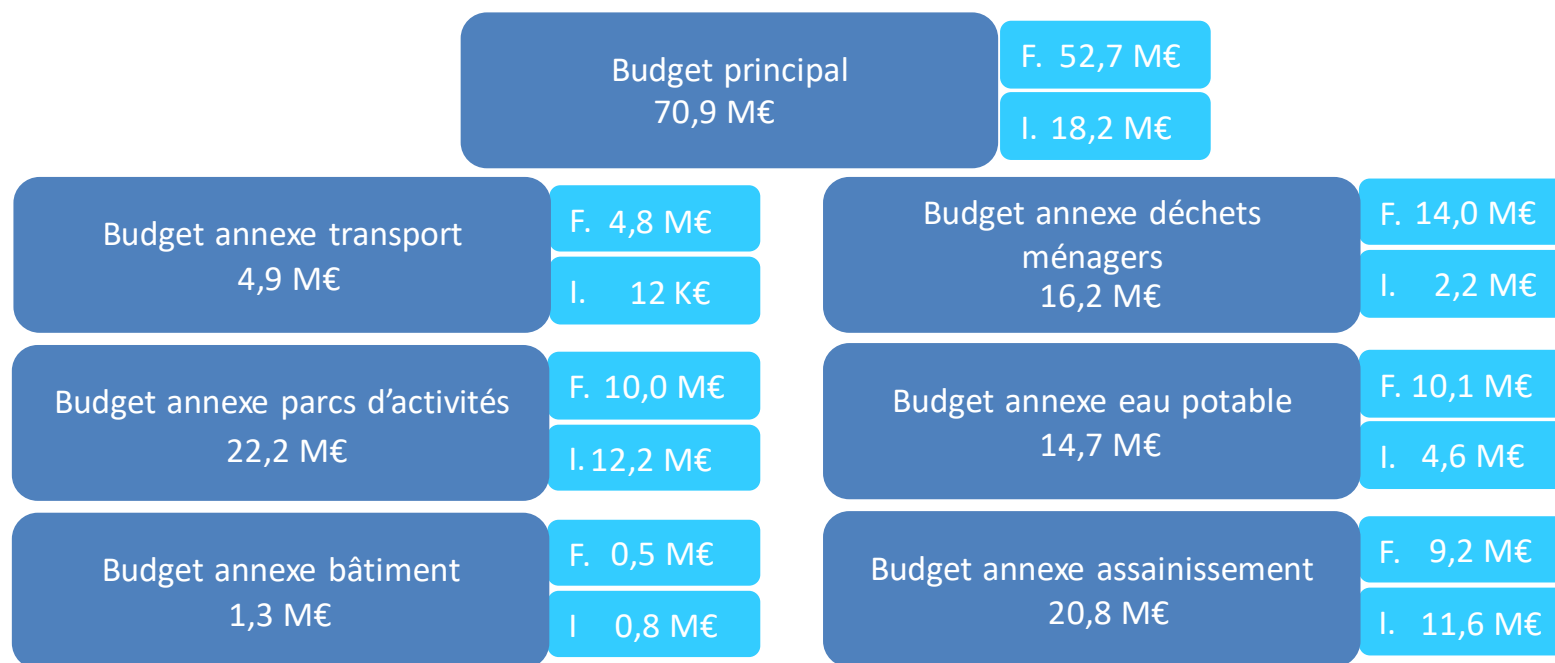
3

Vue d'ensemble

Vue d'ensemble



Répartis sur 7 budgets :

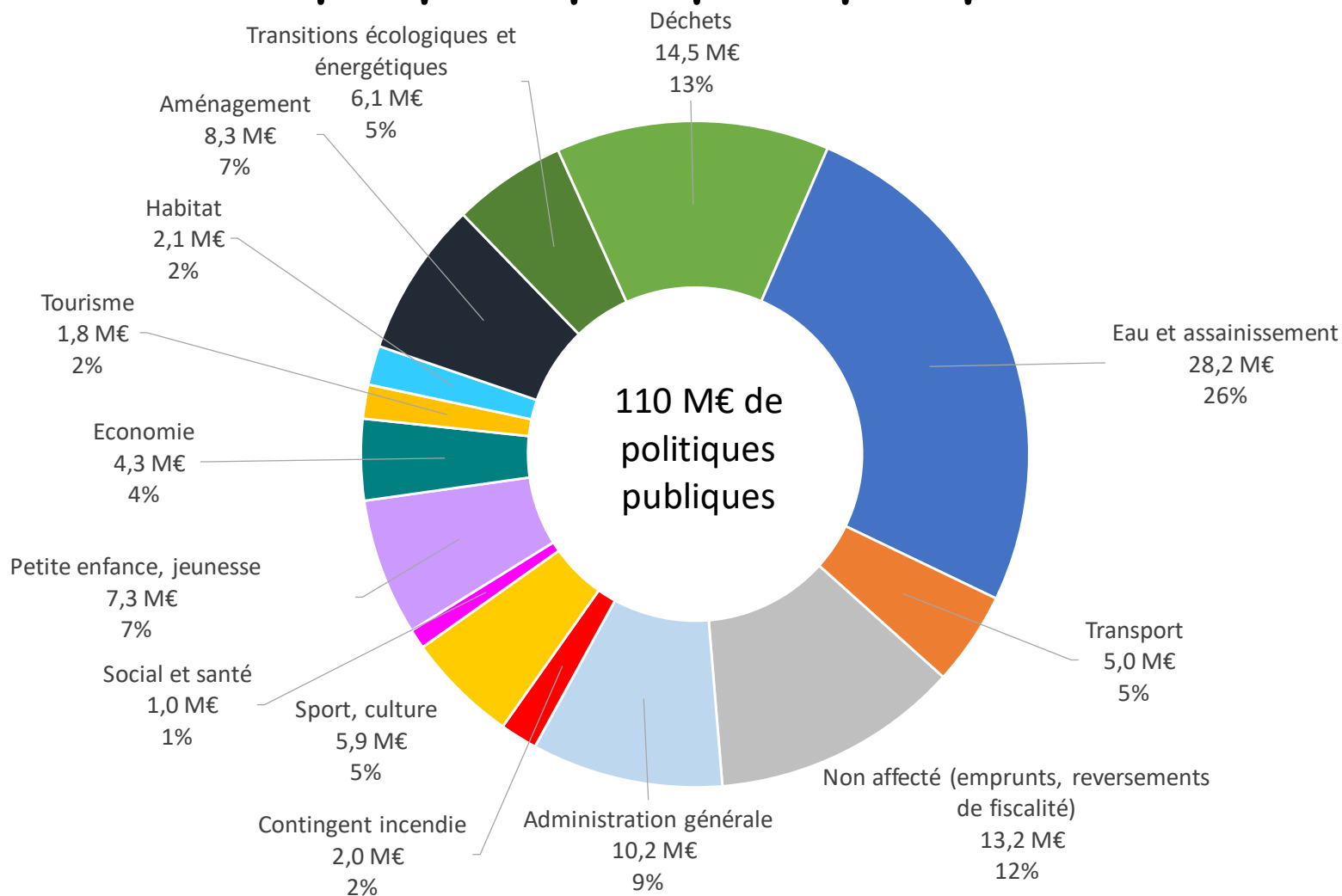


NB : il s'agit du montant global du budget, y compris les opérations d'ordre.

4

Les dépenses du budget primitif 2026

Les dépenses 2026 par politiques publiques pour tous les budgets



4.1

Focus sur les dépenses par politiques publiques

Sport : 3,9 M€

- Complexe sportif du Penthièvre à Lamballe-Armor : 150 K€ pour des travaux complémentaires
- Piscine de Pléneuf-Val-André : 1 M€ de fonds de concours en 2025 (3 M€ au total sur 2024-2026)
- Parc équestre : 250 K€ (projet de rénovation des cheminements piétonniers)
- Subventions versées : 151 K€



Culture : 1,9 M€

- Renforcement de la présence sur le territoire du réseau d'Education Artistique et Culturelle
- Poursuite de l'activité du conservatoire sur le territoire
- Ludothèque : 128 K€
- Subvention : 61 K€



PARCOURS D'ÉDUCATION
ARTISTIQUE & CULTUREL
CULTURE EN SCOLAIRE



LAMBALLE
TERRE & MER
Communauté d'agglomération

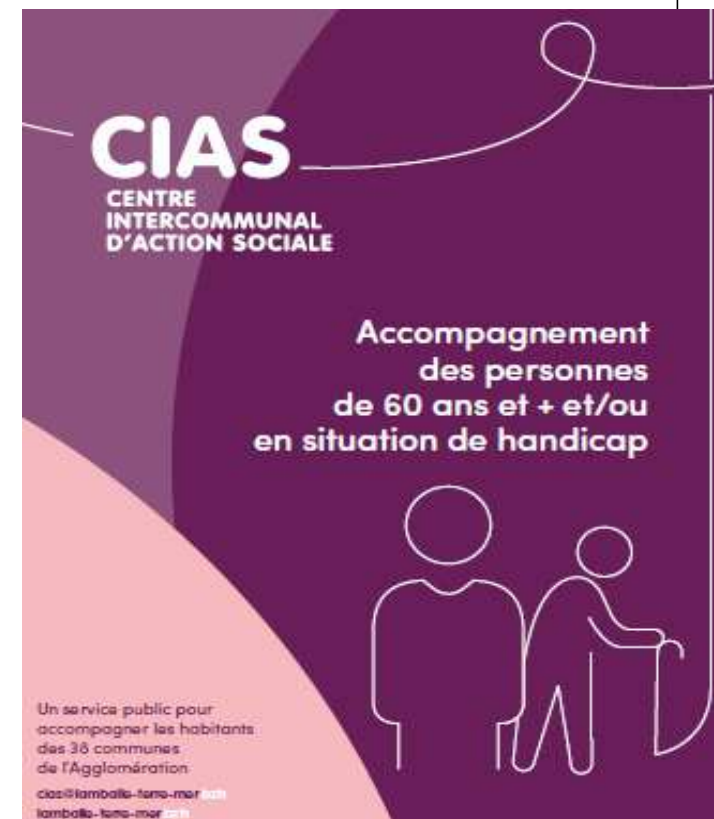
Social : 782 K€



- CIAS : subvention prévisionnelle au centre intercommunal d'action sociale à hauteur de 500 K€. Cette subvention vient assurer l'équilibre budgétaire du service d'aide et d'accompagnement à domicile (SAAD)

LA BOUSSOLE
Centre Social Intercommunal

- Centre social intercommunal la Boussole : 106 K€ pour le fonctionnement du service et le versement de subventions



Santé : 268 K€



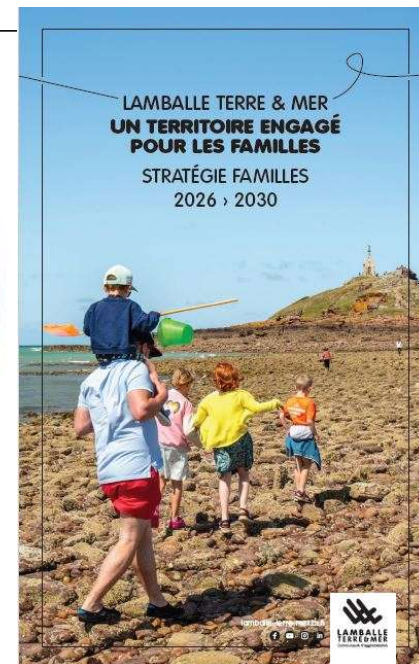
- Contrat local de santé : 4^{ème} année de mise en œuvre du contrat : 13 K€

- Centre de santé de l'hôpital : convention financière à hauteur de 145 K€ par an pendant 5 ans
- Frais de fonctionnement des maisons de santé de Pléneuf-Val-André et Erquy : 44,5 K€



Petite enfance : 3,5 M€

- Poursuite des activités des crèches et des relais petite enfance
- Labellisation « Ecolocrèche » et « éco accueil petite enfance » : 25,9 K€
- Subventions : 95 K€ à l'association la Courte Echelle et 53 K€ à Dinan Agglomération pour la crèche de Broons



info Lamballe Terre & Mer
jeunes
EXPLORER LES POSSIBLES



Enfance-jeunesse : 3,9 M€

- Poursuite de l'activité pour les accueils de loisirs 3-11 ans,
- Poursuite des séjours estivaux et des animations pour les adolescents
- Développement d'une offre harmonisée impliquant davantage les jeunes dans l'élaboration des animations
- Déploiement du « aller-vers » et de projets tournés vers l'Europe

Economie : 4,3 M€

- Subventions de fonctionnement : 153 K€
- Subventions d'investissement : 340 K€ pour les entreprises et 90 K€ spécifiquement aux agriculteurs avec un règlement d'éco-conditionnalité
- Aménagement des parcs d'activités : 2,7 M€
- Participation au budget annexe des parcs d'activités pour solder le déficit antérieur : 200 K€
- Travaux et frais de fonctionnement des bâtiments économiques : 780 K€



Tourisme : 1,8 M€



- Financement de la SPL tourisme : 650 K€
- Reversement de taxe de séjour : 300 K€ à l'office de tourisme de Pléneuf-Val-André
- Sentiers de randonnées : 150 K€ pour l'entretien et des travaux
- Musée Mathurin Méheut : 151 K€ de subvention (132 K€ en fonctionnement et 19 K€ en investissement),
- Syndicat mixte du haras national de Lamballe : 145 K€ de subvention
- Grand site de France Cap d'Erquy-cap Fréhel : 95,6 K€
- Subventions : 95 K€

Office de Tourisme
Cap d'Erquy - Lamballe-Armor




MATHURIN MÉHEUT
MUSÉE



Habitat : 2,1 M€

- A partir de 2026, il y aura un nouveau PLH (plan local de l'habitat).
- Subventions d'investissement et études
 - pour l'accès au logement : 850 K€
 - pour l'aide à la rénovation : 166 K€
- Animation de la politique habitat : 746 K€ pour le volet accompagnement du pacte territorial (anciennement PIG), l'appel de fond ALEC (accompagnement pour l'animation de la plateforme Bonjour habitat), le suivi OPAH (opération programmée d'amélioration de l'habitat), une nouvelle action du PLH visant à accompagner les particuliers dans leurs projets et réflexions sur l'évolution de leurs biens, la subvention au FSL (fonds de solidarité pour le logement), les études et les adhésions...
- Aire d'accueil des gens du voyage : 126 K€ (pour le marché de gestion, et les frais de fonctionnement)
- Gestion de logements sociaux et logements saisonniers (33 K€)



Aménagement : 8,3 M€



- Travaux de voirie pour le compte des communes : 1 700 K€
- Déploiement du haut débit : 1 260 K€
- Eaux pluviales : 740 K€ (travaux sur des bassins d'orage)
- Travaux et entretien de voirie : 468 K€
- Service autorisation droit des sols (services communs mutualisés avec certaines communes) : 458 K€
- Une grande partie des dépenses est constituée de masse salariale



Transitions écologiques et énergétiques : 6,1 M€

- Fonds de concours aux communes : 946 K€ en 2026 (1,5 M€ sur la période 2025-2027)
- PCAET : 1,5 M€ pour des projets d'investissements et 202 K€ pour des dépenses en fonctionnement
- GEMAPI (gestion des milieux aquatiques et prévention des inondations) : 1,3 M€
- Ramassage et traitement des algues vertes : 150 K€
- Actions en faveur de la biodiversité : 215 K€
- Actions d'animation agricoles : 66 K€
- Mise en œuvre du projet alimentaire territorial : 49 K€
- Lutte contre les espèces invasives (frelons asiatiques) : 76 K€
- Participation pour les bornes de véhicules électriques : 23 K€
- Suivi de la qualité de l'eau : 35 K€



Déchets : 14,5 M€

Exploitation du service : 12,5 M€

- Prévention, collecte, traitement et valorisation des déchets
- Les prestations réalisées par Kerval s'élèvent à 6 245K€ pour 2026

Investissements : 2 M€ dont

- 750 K€ pour l'achat d'une benne à ordures ménagères et d'un camion grue
- 610 K€ pour un modulaire et un chariot télescopique
- 137 K€ pour les déchèteries pour la sécurisation des accès
- 110 K€ pour la réhabilitation du parc de colonnes de verres
- 100 K€ pour l'achat de bacs pour les nouveaux foyers ou le renouvellement



Eau potable et assainissement : 28,2 M€

Eau potable : 12,4 M€



- 8,1 M€ pour l'exploitation du service : production, protection des points de prélèvement, traitement, stockage puis distribution de l'eau potable
- 4,2 M€ pour les investissements dont 2,2 M€ pour le renouvellement des réseaux et 1 M€ sur les installations

Assainissement des eaux usées : 15,8 M€

- 5,5 M€ pour l'exploitation du service d'assainissement collectif (collecte, transport, épuration, élimination des boues) et non collectif (contrôle des installations)
- 10,3 M€ pour les investissements dont 1,6 M€ pour le renouvellement des réseaux, 6,4 M€ sur les installations et 240 K€ pour des études



Mobilités : 4,8 M€

Transports publics et transports scolaires : 4,8 M€

- Transports publics : 2,4 M€
 - Lignes citadines (Lamballe-Armor)
 - Lignes Terre & Mer (Pléneuf-Val-André et Erquy)
 - Navettes estivales (Pléneuf-Val-André, Erquy et Plurien)
 - Transport à la demande
- Transports scolaires : 2,4 M€, pour les écoliers primaires pour certaines communes, des collégiens et des lycéens



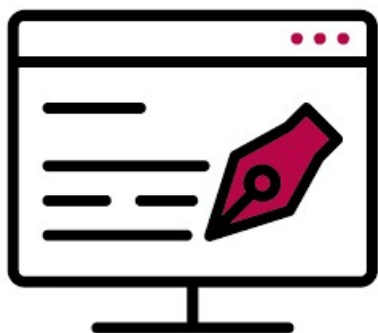
Transports ferroviaires : 24 K€, Adhésion annuelle au syndicat mixte Bretagne mobilités pour le projet Breizh go express nord

Co-voiturage : 12,5 K€, subventions pour la promotion du covoiturage via la plateforme éhop



Financement du SDIS : 2 M€

- Participation au financement du fonctionnement du service départemental d'incendie et de secours : 1 980 K€



Administration générale et élus : 10,2 M€

- Tous les frais de fonctionnement des services supports (finances, administration générale, assemblées, informatique...) ou les frais généraux qui n'ont pu être répartis sur des politiques publiques
- Déploiement du schéma directeur numérique
- Indemnités des élus

4.2

Focus sur les dépenses du budget principal par nature

Focus sur les charges à caractère général du budget principal

<i>Charges à caractère général</i>	BP 2025	Projet BP 2026	Evol. en K€	Evol. En %
Charges à caractère général	8 550 K€	8 195 K€	- 355 K€	- 4,2%

Les charges à caractère général diminuent de 355 K€ en 2026 (- 4,2 %). Les principales explications sont :

- L'impact de la nouvelle organisation entre la Ville de Lamballe-Armor et l'Agglomération de Lamballe Terre et Mer (NOVA) : de nombreuses charges à caractère général ont été reprises au sein du budget de la Ville et n'apparaissent plus dans le budget de LTM. Cela fait suite au nouveau périmètre de la mutualisation des services.
- Une diminution des fluides et principalement des dépenses d'électricité. L'inscription au budget primitif 2025 était assez élevée et l'inscription 2026 est réajustée à partir de la réalisation 2025 pour laquelle nous disposons à présent de données plus fiables.

Focus sur la masse salariale du budget principal

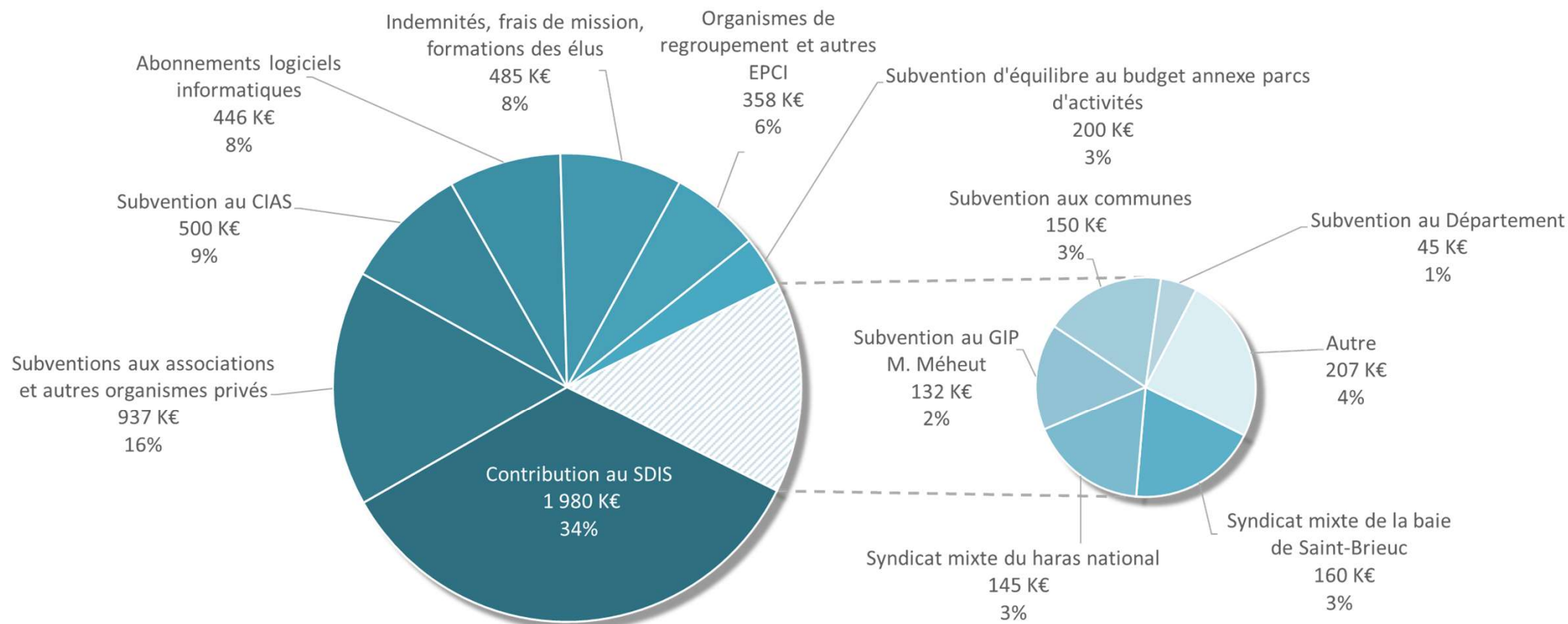
<i>Masse salariale</i>	BP 2025	Projet BP 2026	Evol. en K€	Evol. En %
Total masse salariale	27 745 K€	24 600 K€	- 3 145 K€	- 11,3%

Globalement, la masse salariale diminue de 11,3 % par rapport au BP 2025. La préparation budgétaire 2026 tient compte :

- De la mise en œuvre de NOVA avec la sortie d'agents
- De la hausse de 3 points de la cotisation CNRACL
- Des avancements de grade et d'échelon
- De la création de postes répondant aux besoins des services et politiques publiques mises en œuvre

Focus sur les autres charges de gestion courante

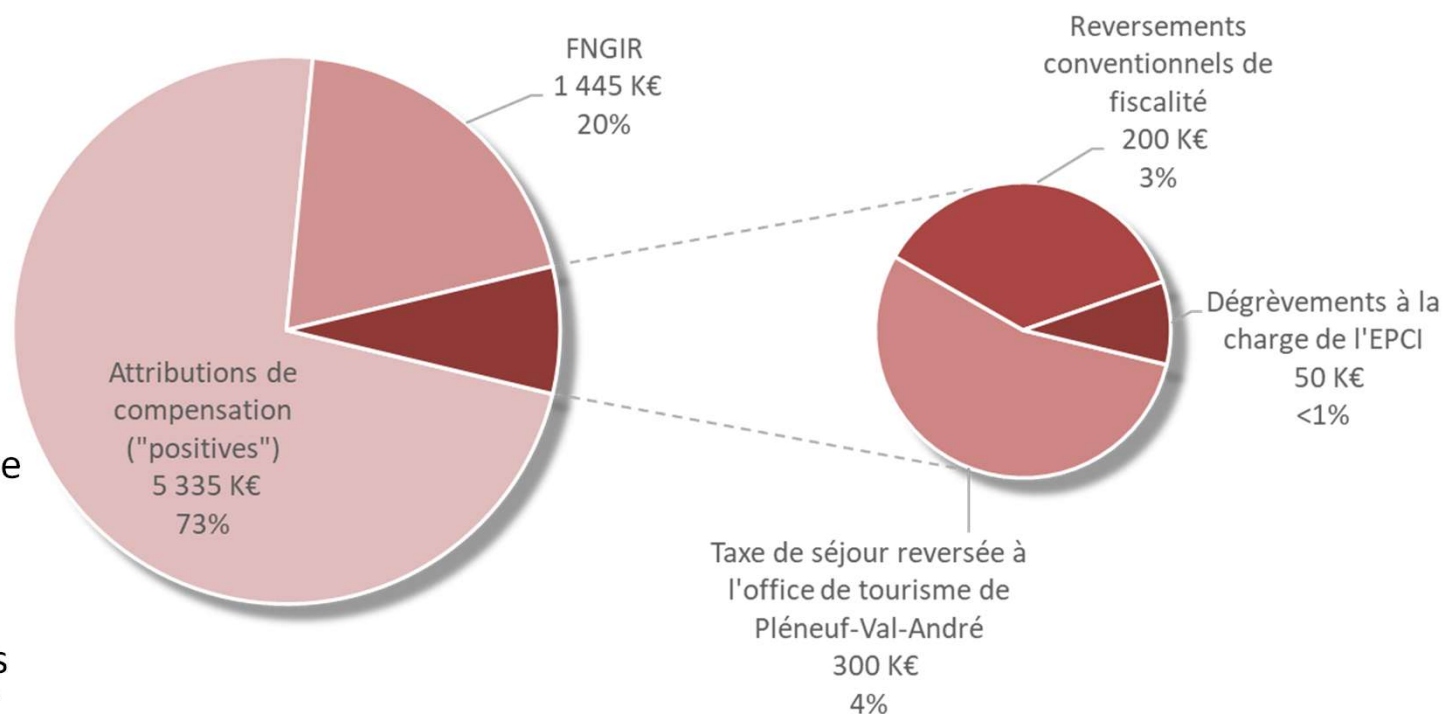
Autres charges de gestion courante BP 2026 : 5,7 M€



Focus sur les reversements de fiscalité

- Les attributions de compensations versées aux communes assurent la neutralité financière des transferts de compétences
- Le fonds national de garantie individuelle des ressources (FNGIR) est versé depuis la suppression de la taxe professionnelle en 2010
- LTM collecte la taxe de séjour perçue sur le territoire de Pléneuf-Val-André et la reverse à l'office de tourisme de Pléneuf-Val-André
- Les reversements conventionnels de fiscalité liés aux éoliennes sont prévus par le pacte financier et fiscal (IFER éolien)

Reversements de fiscalité BP 2026 : 7,3 M€



Focus sur les frais financiers

<i>Frais financiers - en K€</i>	BP 2025	Projet BP 2026	Evol. En K€	Evol. En %
Intérêts des emprunts	920	740	- 180	- 19,6%
Intérêts de la ligne de trésorerie	30	30	=	=
Total frais financiers	950	770	- 180	- 18,9%

- Les intérêts de la dette diminuent entre le budget primitif 2025 et le budget primitif 2026 (- 180 K€). Cela fait suite à un moindre recours à l'emprunt en 2025.
- Le coût de la ligne de trésorerie est stable.

4.3

Focus sur les dépendes d'investissement (PPI 2026-2028 par budget)

PPI 2026-2028 – Budget principal

Opérations	Programmation 2026-2028 (en K€)			
	2026	2027	2028	Total
ETUDE URBAINE DE MOBILITE	60	70		130
RESEAU TRES HAUT DEBIT	1 260	1 260		2 520
REHABILITATION BASSIN DU BOCAGE	740			740
FONDS DE CONCOURS AUX COMMUNES	946			946
PROJETS LIES AU PCAET	1 500	1 500	1 500	4 500
Sous-total Aménagement urbain dépenses particulières	4 506	2 830	1 500	8 836
GROS TRAVAUX DE VOIRIE	300	300	300	900
RENOVATION EXTENSION ECLAIRAGE PUBLIC	50	50	50	150
ENVELOPPE - RENOUVELLEMENT PETIT MATERIEL	10	10	10	30
Sous-total Aménagement urbain dépenses récurrentes	360	360	360	1 080
TOTAL AMÉNAGEMENT URBAIN DÉPENSES	4 866	3 190	1 860	9 916

PPI 2026-2028 – Budget principal

Opérations	Programmation 2026-2028 (en K€)			
	2026	2027	2028	Total
ETUDES ET TRAVAUX EN LIEN AVEC LA BIODIVERSITE	175	100	100	375
PROGRAMME BOCAGER	350	350	350	1 050
PROGRAMME MILIEUX AQUATIQUES	300	300	300	900
PLAN D'EAU DE LA VILLE GAUDU	150	450	1 200	1 800
CONTINUE ECOLOGIQUE FLORA	80			80
Sous-total Environnement dépenses particulières	1 055	1 200	1 950	4 205
PREVENTION DES INONDATIONS	150	150	150	450
BACS REFRIGERES POUR ANIMAUX MORTS	25	25	25	75
Sous-total Environnement dépenses récurrentes	175	175	175	525
TOTAL ENVIRONNEMENT DÉPENSES	1 230	1 375	2 125	4 730

PPI 2026-2028 – Budget principal

Opérations	Programmation 2026-2028 (en K€)			
	2026	2027	2028	Total
AIDES AUX ENTREPRISES	340	340	340	1 020
AIDES A L'AGRICULTURE	90	90	90	270
Sous-total Dév. économique dépenses particulières	430	430	430	1 290
TOTAL DÉVELOPPEMENT ÉCONOMIQUE DÉPENSES	430	430	430	1 290
SENTIERS DE RANDONNEES	47	47	47	141
AIDE DEVELOPPEMENT TOURISTIQUE	13			13
HARAS NATIONAL DE LAMBALLE - ETUDE OPPORTUNITE	85			85
Sous-total Tourisme dépenses particulières	145	47	47	239
MUSEE MATHURIN MEHEUT	19	19	19	57
CAMPING LA TOURELLE PLEMY	30			30
Sous-total Tourisme dépenses récurrentes	49	19	19	87
TOTAL TOURISME DÉPENSES	194	66	66	326

PPI 2026-2028 – Budget principal

Opérations	Programmation 2026-2028 (en K€)			
	2026	2027	2028	Total
PLH 2026-2031 - FAVORISER L'ACCES AU LOGEMENT	850	850	850	2 550
PLH 2026-2031 - AIDE A LA RENOVATION	166	166	166	498
Sous-total Logement dépenses particulières	1 016	1 016	1 016	3 048
TOTAL LOGEMENT DÉPENSES	1 016	1 016	1 016	3 048
CONSERVATOIRE	24	50	50	124
Sous-total Culture dépenses récurrentes	24	50	50	124
TOTAL CULTURE DÉPENSES	24	50	50	124
CAMPS ET ESPACES JEUNES	15	15	15	45
Sous-total Jeunesse dépenses récurrentes	15	15	15	45
TOTAL JEUNESSE DÉPENSES	15	15	15	45

PPI 2026-2028 – Budget principal

Opérations	Programmation 2026-2028 (en K€)			
	2026	2027	2028	Total
Enveloppe aménagement extérieur jardins sensoriels multi sites	3	3	3	8
Enveloppe pour matériel pédagogique multi-sites	4	4	4	12
Enveloppe pour mobilier prévention santé/ergonomie	2	2	2	5
Sous-total Petite enfance dépenses récurrentes	9	8	8	25
TOTAL PETITE ENFANCE DÉPENSES	9	8	8	25
AIRE ACCUEIL DES GENS DU VOYAGE	10			10
Sous-total Social dépenses particulières	10	-	-	10
TOTAL SOCIAL DÉPENSES	10	-	-	10

PPI 2026-2028 – Budget principal

Opérations	Programmation 2026-2028 (en K€)			
	2026	2027	2028	Total
COMPLEXE SPORTIF DU PENTHIEVRE	150	200		350
PARC EQUESTRE	250			250
HALLE SPORTIVE DU LIFFRE	45			45
PISCINE PLENEUF VAL ANDRE - PARTICIPATION	1 000			1 000
Sous-total Sports et loisirs dépenses particulières	1 445	200	-	1 645
PISCINE DES OLYMPIADES	165	165	165	495
STATION SPORT NATURE JUGON-LES-LACS	8	8	8	23
ENVELOPPE RENOUVELLEMENT EQUIPEMENTS MULTI-SITES	25	25	25	75
Sous-total Sports et loisirs dépenses récurrentes	198	198	198	593
TOTAL SPORTS ET LOISIRS DÉPENSES	1 643	398	198	2 238

PPI 2026-2028 – Budget principal

Opérations	Programmation 2026-2028 (en K€)			
	2026	2027	2028	Total
SIGNALETIQUE DES BATIMENTS	45	7	7	59
SITE INTERNET ET INTRANET		10	10	20
Sous-total Communication dépenses récurrentes	45	17	17	79
TOTAL COMMUNICATION DÉPENSES	45	17	17	79
ACQUISITION MATERIEL INFORMATIQUE	350	350	350	1 050
REFONTE INFRASTRUCTURE INFORMATIQUE	80	80	80	240
SCHEMA DIRECTEUR NUMERIQUE	200			200
ESPACE LAMBALLE TERRE ET MER - LOC. 41 RUE ST MARTIN	232	42	22	296
ENVELOPPE - MISE EN CONFORMITE SECURITE	50	50	50	150
ENVELOPPE - AdAP	50	50	50	150
ENVELOPPE - TRAVAUX GER BATIMENT	200	200	200	600

PPI 2026-2028 – Budget principal

Opérations	Programmation 2026-2028 (en K€)			
	2026	2027	2028	Total
ENVELOPPE - MISE EN PLACE CONTROLES D'ACCES	30	30	30	90
ENVELOPPE - DEMANDES TRAVAUX DIVERS	200	200	200	600
ENVELOPPE - DEMANDES VEHICULES GROS MATERIEL	435	200	200	835
CENTRE TECHNIQUE COMMUNAUTAIRE	240			240
BORNES DE RECHARGES ELECTRIQUES (PARTICIP SDE)	23	20		43
BORNES DE RECHARGES ELECTRIQUES	50	50	50	150
ACQUISITION DE MOBILIER	100	100	100	300
SANTE ET PREVENTION DES RISQUES PROFESSIONNELS	30	30	30	90
Sous-total Administration générale dépenses récurrentes	2 270	1 402	1 362	5 034
TOTAL ADMINISTRATION GÉNÉRALE DÉPENSES	2 270	1 402	1 362	5 034
TOTAL PPI 2026-2028 DEPENSES	11 750	7 967	7 147	26 863

PPI 2026-2028 – Budget annexe transport

Opérations	Programmation 2026-2028 (en K€)			
	2026	2027	2028	Total
DISTRIBUS - SIGNALÉTIQUE	5	5	5	15
DISTRIBUS - TRAVAUX GARE ROUTIERE	5	5	5	15
TOTAL TRANSPORT DÉPENSES	10	10	10	30

PPI 2026-2028 – Budget annexe bâtiments

BATIMENTS	Programmation 2026-2028 (en K€)			
	2026	2027	2028	Total
EX MAISON DIRECTEUR DU HARAS	150	600		750
BATIMENT DEPOT DE BUS	500			500
ENVELOPPE ETUDES DIVERSES	10	10	10	30
ENVELOPPE TRAVAUX DIVERS	40	40	40	120
TOTAL BATIMENTS DÉPENSES	700	650	50	1 400

PPI 2026-2028 – Budget annexe parcs d'activités

PARCS D'ACTIVITES	Programmation 2026-2028 (en K€)			
	2026	2027	2028	Total
POMMERET - FONCIER	135			135
LE VAU JAUNE BREHAND - VOIRIE	100	110		210
LA TOURELLE 1 - VOIRIE	15			15
LA TOURELLE 3 - FONCIER	1 400			1 400
LA TOURELLE 3 - ETUDES-TRAVAUX	300	850		1 150
LANJOUAN 2 - VOIRIE	150			150
PA DES 4 ROUTES - JUGON LES LACS - VOIRIE	75			75
ENVELOPPE TRAVAUX DIVERS	200	200	200	600
ENVELOPPE FRAIS DE BORNAGE	109			109
TOTAL PARCS ACTIVITES DÉPENSES	2 484	1 160	200	3 844

PPI 2026-2028 – Budget annexe déchets ménagers

Opérations	Programmation 2026-2028 (montants en K€)			
	2026	2027	2028	Total
COLLECTE DECHETS MENAGERS	750	375	375	1 500
Sous-total COLLECTE dépenses récurrentes	750	375	375	1 500
TOTAL COLLECTE DÉPENSES	750	375	375	1 500
PRECOLLECTE DECHETS MENAGERS	100	75	75	250
AUTRES	110	110	110	330
MISE EN PLACE COLONNES	25	15	15	55
Sous-total PRE COLLECTE dépenses récurrentes	235	200	200	635
TOTAL PRE COLLECTE DÉPENSES	235	200	200	635

PPI 2026-2028 – Budget annexe déchets ménagers

Opérations	Programmation 2026-2028 (montants en K€)			
	2026	2027	2028	Total
SIGNALETIQUES DECHETTERIE	5	2	2	9
DECHETTERIE JUGON	10	10	10	30
Sous-total DECHETERIES dépenses particulières	15	12	12	39
DECHETTERIE ERQUY	10	10	10	30
DECHETTERIE HENON	10	10	10	30
DECHETTERIE BREHAND	50	10	10	70
DECHETTERIE PLANGUENOAL	50	100	10	160
DECHETTERIE LANJOUAN	5	5	5	15
Sous-total DECHETERIES dépenses récurrentes	125	135	45	305
TOTAL DECHETERIES DÉPENSES	140	147	57	344
BATIMENTS ET EQUIPEMENTS SERVICES DECHETS MENAGERS	610	80	80	770
Sous-total STRUCTURE/ADMINISTRATIF dépenses récurrentes	610	80	80	770
TOTAL STRUCTURE/ADMINISTRATIF DÉPENSES	610	80	80	770
TOTAL dépenses	1 735	802	712	3 249
TOTAL dépenses 2026-2028	3 249			

PPI 2026-2028 - Budget annexe eau potable

Opérations	Programmation 2026-2028 (montants en K€)			
	2026	2027	2028	Total
AUTRES ETUDES	30	30	30	90
Sous-total ETUDES dépenses particulières	30	30	30	90
TOTAL ETUDES DÉPENSES	30	30	30	90
NOUVELLE SUPERVISION	10	10	10	30
Sous-total INSTALLATIONS dépenses particulières	10	10	10	30
RENOVATIONS RESERVOIRS ET UNITES DE PRODUCTION	750	500	500	1 750
RESERVOIRS REMPLAC. ARMOIRES ET TELEGESTIONS	20	20	20	60
PLEDELIAC UNITE DE PRODUCTION	50	1 000	500	1 550
QUESSOY CARNIVET UNITE DE PRODUCTION	50	50	50	150
HENON LES SALLES UNITE DE PRODUCTION	5	-	5	10
TREBRY LA PERCHAIS UNITE DE PRODUCTION	10	50	1 000	1 060
STATION DE PLEMY	5	-	5	10
OUVRAGES AUTRES OPERATIONS	150	150	150	450
Sous-total INSTALLATIONS dépenses récurrentes	1 040	1 770	2 230	5 040
TOTAL INSTALLATIONS DÉPENSES	1 050	1 780	2 240	5 070

PPI 2026-2028 – Budget annexe eau potable

Opérations	Programmation 2026-2028 (montants en K€)			
	2026	2027	2028	Total
DESSERTES HABITATIONS EXISTANTES	15	15	15	45
AUTRES EXTENSIONS DE RESEAUX	100	100	100	300
AUTRES OP. RENOUVELLEMENT RESEAUX	2 000	2 000	2 000	6 000
COMPTEURS DE VENTE D EAU	100	100	100	300
TELERELEVE	10	10	10	30
Sous-total RESEAUX dépenses récurrentes	2 225	2 225	2 225	6 675
TOTAL RESEAUX DÉPENSES	2 225	2 225	2 225	6 675

PPI 2026-2028 – Budget annexe eau potable

Opérations	Programmation 2026-2028 (montants en K€)			
	2026	2027	2028	Total
FUTUR CENTRE TECHNIQUE	100	400	2 000	2 500
Sous-total STRUCTURE/ADMINISTRATIF dépenses particulières	100	400	2 000	2 500
TERRAINS	330	30	30	390
LOCAUX 38BIS RUE D ARMOR	10	-	-	10
LOGICIELS ET APPLICATIONS METIERS	10	10	10	30
INFORMATIQUE	10	10	10	30
MATERIELS ET OUTILLAGES	10	10	10	30
VEHICULES ET ENGINS	60	60	60	180
MODULAIRE SOULEVILLE	5	5	5	15
Sous-total STRUCTURE/ADMINISTRATIF dépenses récurrentes	435	125	125	685
TOTAL STRUCTURE/ADMINISTRATIF DÉPENSES	535	525	2 125	3 185
TOTAL dépenses	3 840	4 560	6 620	15 020
TOTAL dépenses 2026-2028	15 020			

PPI 2026-2028 – Budget annexe assainissement

Opérations	Programmation 2026-2028 (montants en K€)			
	2026	2027	2028	Total
ETUDE DIAGNOSTIQUE RESEAUX	200	200	200	600
AUTRES ETUDES	40	40	40	120
Sous-total ETUDES dépenses particulières	240	240	240	720
TOTAL ETUDES DÉPENSES	240	240	240	720
MONCONTOUR TREDANIEL NOUVELLE STEP	2 000	1 300		3 300
PLEDELIAC-ST RIEUL-TREGOMAR NOUVELLE STEP	400	2 000	2 100	4 500
PLEMY EXTENSION STATION	750	750		1 500
PLENEE JUGON MISE EN CONFORMITE STEP BOURG	20			20
QUESSOY L'HOPITAL MISE EN CONFORMITE STEP	20	500		520
SEVIGNAC MISE EN CONFORMITE STEP	530			530
TRAMAIN STEP ET ZONE INFILTRATION	50	700	700	1 450
TREGENESTRE EXTENSION STATION			500	500

PPI 2026-2028 – Budget annexe assainissement

Opérations	Programmation 2026-2028 (montants en K€)			
	2026	2027	2028	Total
QUINTENIC DEPHOSPHATATION ET INFILTRATION	200			200
STEP SOULEVILLE CLARIFICATEUR	320			320
STEP SOULEVILLE POSTE TRANSFERT EFFLUENTS URBAINS	260			260
STEP ERQUY BASSIN A MARÉE	200	200		400
SUPERVISION ET AUTOMATES	50	10	10	70
MISE EN PLACE DEGRILLAGE ET COMPTAGE PETITES STEP	100			100
Sous-total INSTALLATIONS dépenses particulières	4 900	5 460	3 310	13 670
ENSEMBLE STEPS RENOVATIONS ET MAINTENANCE	500	300	300	1 100
POSTE RELEVEMENTS ET AUTRES STEPS	500	300	300	1 100
CURAGE DES LAGUNES	500	300	300	1 100
Sous-total INSTALLATIONS dépenses récurrentes	1 500	900	900	3 300
TOTAL INSTALLATIONS DÉPENSES	6 400	6 360	4 210	16 970

PPI 2026-2028 – Budget annexe assainissement

Opérations	Programmation 2026-2028 (montants en K€)			
	2026	2027	2028	Total
ERQUY RENOUVELLEMENT BD DE LA MER		200		200
PLENEUF RENOUVELLEMENT DAHOUE VIEUX PORT	200			200
QUESOY RENOUVELLEMENT RESEAUX	200			200
MISE EN PLACE DIAGNOSTIQUE PERMANENT	150			150
PLURIEN MISE EN SEPARATIF	250	200	100	550
AUTRES SEPARATIF	200			200
Sous-total RESEAUX dépenses particulières	1 000	400	100	1 500
DIAGNOSTIC INSPECTION VIDEO RESEAUX	130	130	130	390
AUTRES EXTENSIONS DE RESEAUX	150	150	150	450
AUTRES OP. RENOUVELLEMENT ET REHABILITATIONS	350	350	350	1 050
Sous-total RESEAUX dépenses récurrentes	630	630	630	1 890
TOTAL RESEAUX DÉPENSES	1 630	1 030	730	3 390

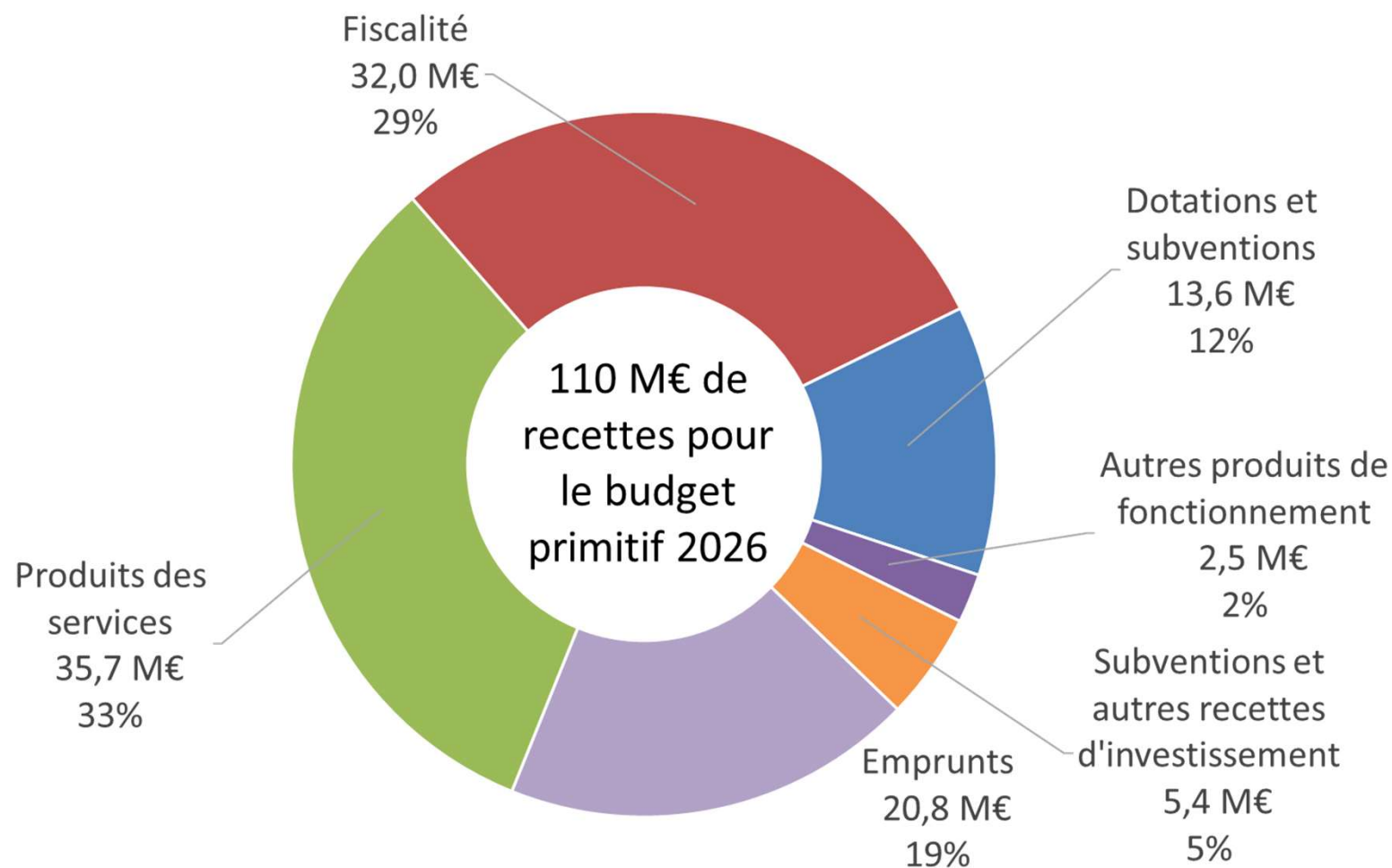
PPI 2026-2028 – Budget annexe assainissement

Opérations	Programmation 2026-2028 (montants en K€)			
	2026	2027	2028	Total
TERRAINS	30	30	30	90
LOCAUX 38BIS RUE D ARMOR	10	10	10	30
MODULAIRE SOULEVILLE	80			80
LOGICIELS ET APPLICATIONS METIER	40	10	10	60
INFORMATIQUE	10	10	10	30
MATERIELS ET OUTILLAGES	15	15	15	45
VEHICULES	60	60	60	180
FUTUR CENTRE TECHNIQUE	100	400	2 000	2 500
Sous-total STRUCTURE/ADMINISTRATIF dépenses récurrentes	345	535	2 135	3 015
TOTAL STRUCTURE/ADMINISTRATIF DÉPENSES	345	535	2 135	3 015
TOTAL dépenses	8 615	8 165	7 315	24 095
TOTAL dépenses 2026-2028	24 095			

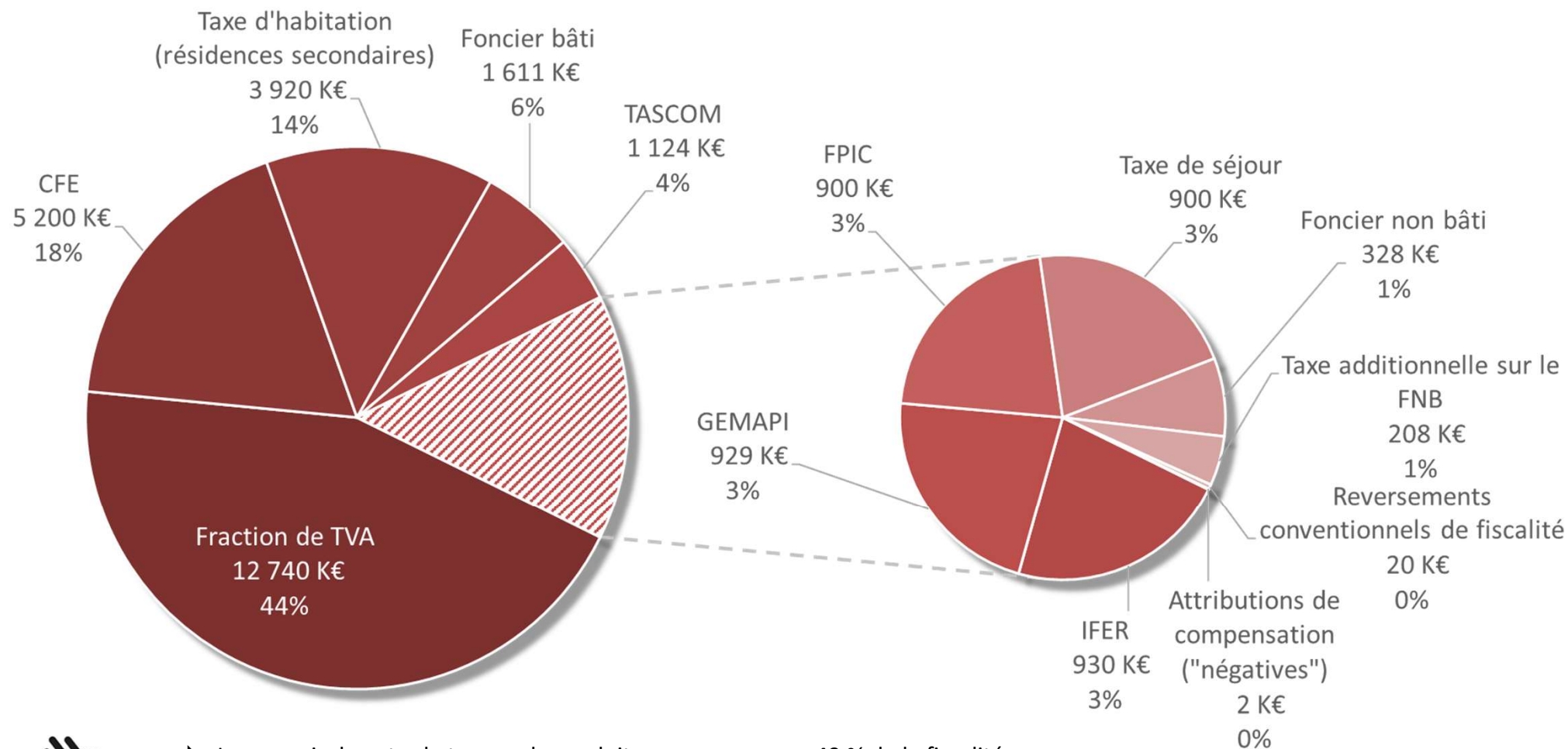
5

Les recettes au budget primitif 2026

Les recettes consolidées par nature (budget principal et budgets annexes)



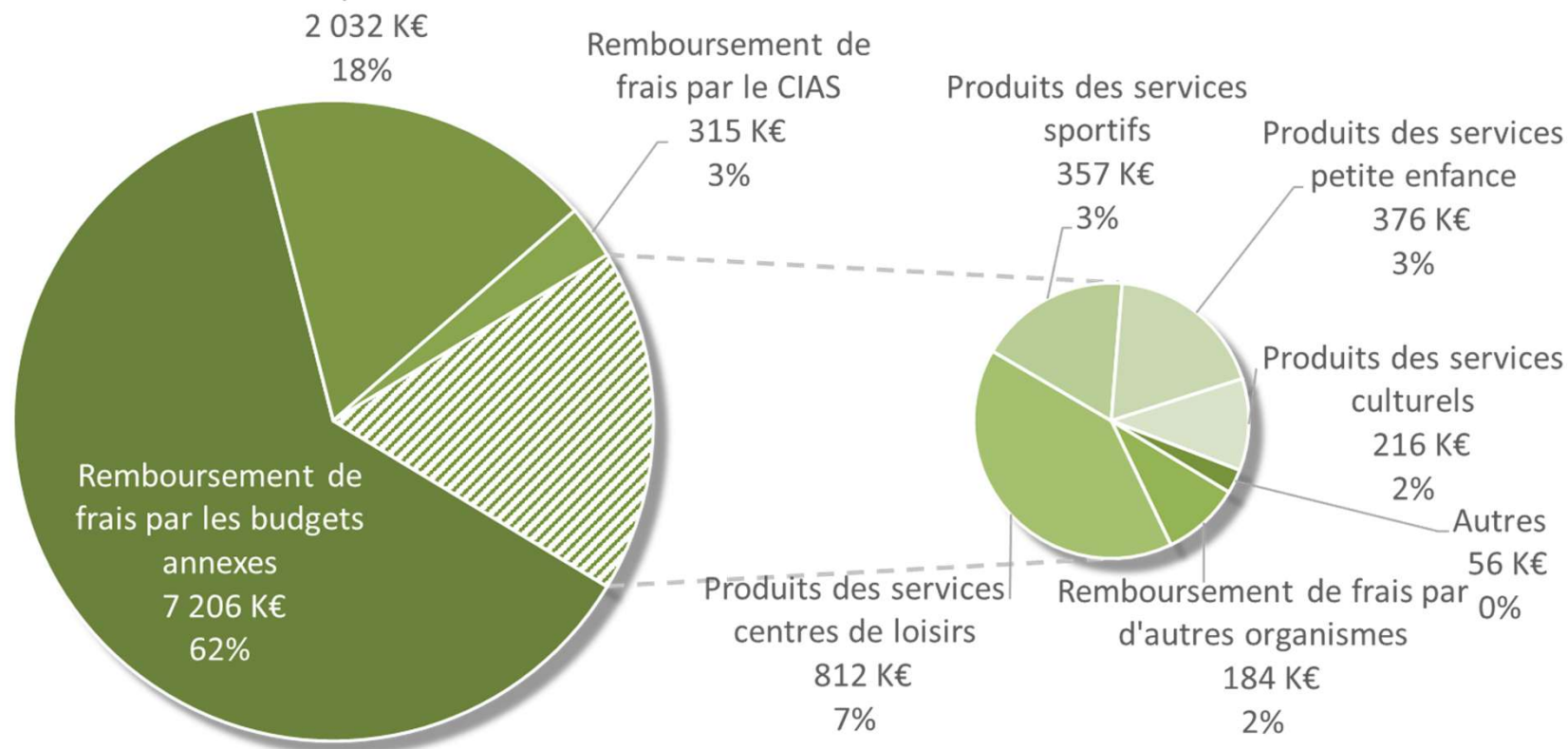
Focus la fiscalité du budget principal : 28,8 M€



➔ Le pouvoir de voter le taux ou le produit ne concerne que 49 % de la fiscalité

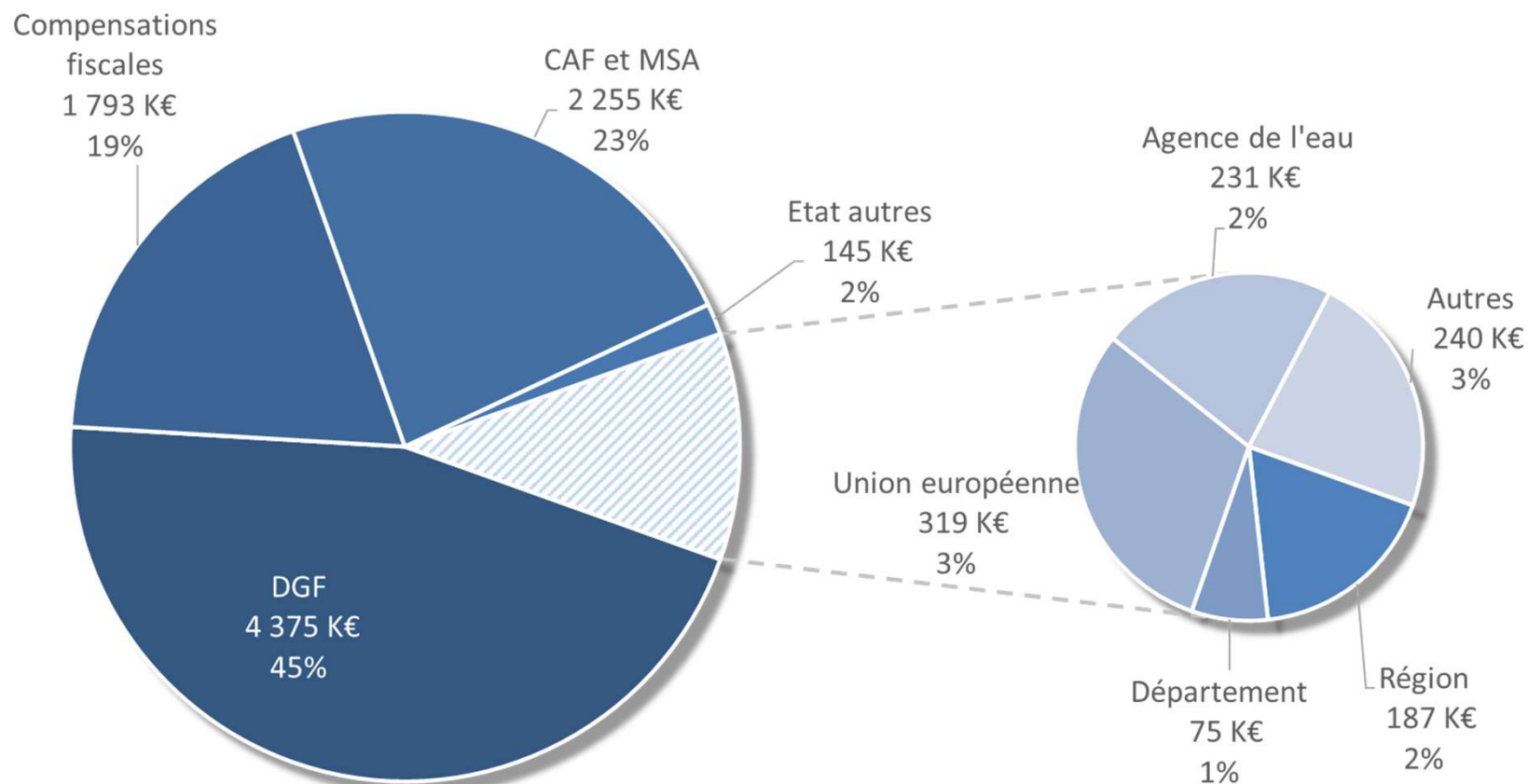
Focus les produits des services du budget principal : 13 M€

Remboursement de frais par les communes membres



- Le budget principal supporte des frais de personnel et des frais généraux pour les budgets annexes, les communes (dont Lamballe-Armor au titre de la mutualisation des services), et des satellites pour 9,7 M€. Ces dépenses font l'objet de refacturation présentées ici.
- Les produits des services aux usagers s'élèvent à 1,8 M€. Cela intègre la hausse de 2 % des tarifs.

Focus les dotations et subventions du budget principal : 9,6 M€



- Les dotations de l'Etat et les compensations fiscales s'élèvent à 6,3 M€
- 2026 est marquée par la forte baisse des compensations fiscales de l'Etat : fin de la DC RTP et moindre compensation pour exonération des fiscales des établissements industriels.
- Les dotations de la CAF et de la MSA concernent la participation pour les centres de loisirs et la petite enfance

Les autres recettes de fonctionnement du budget principal : 2 M€

- Autres produits de gestion courante : 460 K€, principalement des produits de loyers et charges locatives
- Remboursement de frais de personnel : 600 K€, correspondant notamment aux indemnités journalières et aux chèques-déjeuners
- Produits financiers : 163 K€, correspondant au versement du fonds de soutien à risque suite à la renégociation d'un ancien emprunt structuré

Les recettes d'investissement du budget principal : 18,2 M€

- Les subventions d'investissement : 1 005 K€
- Des produits de cessions : 900 K€ (550 K€ de cession de matériel à Lamballe-Armor dans le cadre de NOVA, 350 K€ de cession d'immeuble dans le cadre de la révision des statuts)
- Le remboursement par les communes des travaux de voirie : 1 700 K€
- L'autofinancement : 5 930 K€ (composé des dotations aux amortissements pour 5 350 K€, et de l'autofinancement complémentaire pour 580 K€)
- Le recours prévisionnel à l'emprunt : 7 980 K€

MERCI

pour votre attention

Avez-vous des questions ?

lamballe.terre-mer.bzh

